

KANSLI 2020/130

KANSLI 2022.731

2022-05-31

ÖVERSIKTSPLAN 2040: SAMRÅDSREDOGÖRELSE

INNEHÅLL

INLEDNING 4

Om samrådet..... 4

BÖRJA HÄR 5

Geografisk avgränsning 5

Familjenämnden, Sjöbo kommun 5

Svar: Geografisk avgränsning..... 5

Dialogarbete och social hållbarhet..... 5

Länsstyrelsen (rådgivning)..... 5

Lunds kommun 5

Familjenämnden, Sjöbo kommun 5

Tekniska nämnden 6

Svar: Dialogarbete och social hållbarhet.. 6

MÅL OCH PROGRAM 7

Länsstyrelsen (rådgivning)..... 7

Statens geologiska institut (SGU)..... 8

Region Skåne..... 8

Eslövs kommun..... 8

Svar: Mål och program 9

Samarbeten 9

Eslövs kommun..... 9

Tomelilla kommun..... 9

Ystad kommun..... 10

Lunds kommun..... 10

Svar: Samarbeten 10

Översiktsplanens läsbarhet 10

Länsstyrelsen (rådgivning)..... 10

Statens geologiska undersökning (SGU) 10

Region Skåne..... 11

Tekniska nämnden 11

Svar: Översiktsplanens läsbarhet 12

MÅNGFUNKTIONELL BEBYGGELSE..... 14

Sjöbo tätort 14

Tyck till-kartan..... 14

Svar: Sjöbo tätort 14

Vollsjö och Lövestad 14

Länsstyrelsen (synpunkt)..... 14

Region Skåne..... 15

Tekniska nämnden, Sjöbo kommun..... 15

Vollsjö byalag..... 16

Solkullen..... 17

Angående nytt ridhus i Lövestad 17

Svar: Vollsjö och Lövestad..... 18

SAMMANHÄNGANDE

BOSTADSBEBYGGELSE 21

Övergripande 21

Länsstyrelsen (rådgivning) 21

PostNord Sverige AB..... 22

Tomelilla kommun 22

Naturskyddsföreningen Färs 22

Facebook..... 22

Svar: Övergripande 22

Sövde 23

Sövde byalag..... 23

Svar: Sövde..... 23

Koppling till bostadsförsörjningsprogram .23

Länsstyrelsen (rådgivning) 23

Region Skåne..... 24

Tomelilla kommun 24

Svar: Koppling till
bostadsförsörjningsprogram 24

VERKSAMHETER..... 25

Näringsliv 25

Region Skåne..... 25

Svar: Näringsliv 25

Försvarsmaktens intressen 25

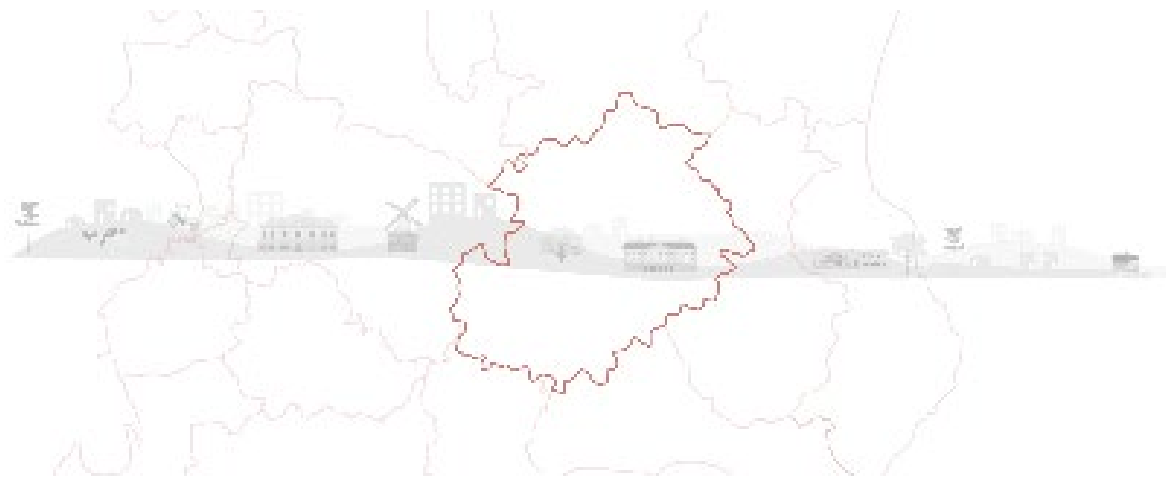
Försvarsmakten 25

Svar: Försvarsmaktens intressen 27

Omgivningspåverkande verksamhet 27

Länsstyrelsen (rådgivning).....	27	Statens geologiska undersökning (SGU)	40
Svar: Omgivningspåverkande verksamhet	28	Tekniska nämnden, Sjöbo kommun.....	40
Materialförsörjning	28	Svar: Vatten och avlopp	43
Länsstyrelsen (synpunkt).....	28	Energiproduktion och -distribution	44
Länsstyrelsen (rådgivning).....	28	Länsstyrelsen (synpunkt).....	44
Statens geologiska undersökning (SGU)	28	Länsstyrelsen (rådgivning)	44
Svar: Materialförsörjning.....	28	Region Skåne.....	44
TRANSPORTINFRASTRUKTUR.....	30	E.ON	44
Väg.....	30	Svenska kraftnät.....	46
Länsstyrelsen (rådgivning).....	30	Naturskyddsföreningen Färs	48
Trafikverket.....	30	Svar: Energiproduktion och -distribution	48
Tomelilla kommun.....	30	Avfallshantering	49
Lunds kommun	31	Sysav	49
Naturskyddsföreningen Färs	31	Tekniska nämnden, Sjöbo kommun.....	49
Svar: Väg.....	31	Svar: Avfallshantering.....	50
Cykel	32	Elektronisk infrastruktur	51
Länsstyrelsen (rådgivning).....	32	Länsstyrelsen (rådgivning)	51
Trafikverket.....	32	Post- och Telestyrelsen (PTS).....	51
Region Skåne.....	32	Region Skåne.....	52
Ystad kommun.....	33	Svar: Elektronisk infrastruktur	52
Familjenämnden, Sjöbo kommun	33	NATUR, KULTURMILJÖ, REKREATION OCH AREELLA NÄRINGAR	54
Tekniska nämnden, Sjöbo kommun.....	33	Kulturmiljö	54
Vollsjö byalag	33	Länsstyrelsen (rådgivning)	54
Tyck till-karta	33	Region Skåne.....	54
Svar: Cykel.....	34	Kulturens Östarp	55
Kollektivtrafik	34	Svar: Kulturmiljö	55
Länsstyrelsen (rådgivning).....	34	Natur	55
Trafikverket.....	35	Länsstyrelsen (rådgivning)	55
Region Skåne.....	35	Skogsstyrelsen	55
Naturskyddsföreningen Färs	36	Statens geologiska undersökning (SGU)	55
Tyck till-karta/Facebook.....	36	Eslövs kommun.....	56
Svar: Kollektivtrafik.....	37	Naturskyddsföreningen Färs	56
TEKNISK FÖRSÖRJNING.....	40	Tyck till-karta	56
Vatten och avlopp	40	Svar: Natur.....	57
Länsstyrelsen (synpunkt).....	40		

Rekreation	58	Svar: Luftpåverkan	64
Region Skåne.....	58	Buller	65
Eslövs kommun.....	58	Statens geologiska undersökning (SGU)	65
Tekniska nämnden, Sjöbo kommun.....	59	Svar: Buller.....	65
Romeleås- och Sjölandskapskommittén (RÅSK).....	59	Klimatsäkring	65
Öveds Jakt & Fältrittklubb.....	59	Länsstyrelsen (synpunkt).....	65
Svar: Rekreation.....	59	Länsstyrelsen (rådgivning)	65
Areella näringar	60	Statens geotekniska institut (SGI)	65
Länsstyrelsen (rådgivning).....	60	Statens geologiska undersökning (SGU)	66
Naturskyddsföreningen Färs	60	Region Skåne.....	66
Tyck till-karta	61	Svar: Klimatsäkring.....	66
Svar: Areella näringar	61	KONSEKVENSER.....	68
MILJÖ- OCH KLIMATSÄKRING	62	Länsstyrelsen (rådgivning)	68
Övergripande.....	62	Svar: Konsekvensbedömning.....	68
Naturskyddsföreningen Färs	62	Riksintressen	69
Svar: Övergripande.....	62	Länsstyrelsen (synpunkt).....	69
Miljö kvalitetsnormer för vatten	62	Statens geologiska undersökning (SGU)	70
Länsstyrelsen (synpunkt).....	62	Svar: Riksintressen	70
Svar: Miljö kvalitetsnormer för vatten.....	63	Miljökonsekvensbeskrivning.....	70
Länsstyrelsen (synpunkt).....	63	Länsstyrelsen (rådgivning)	70
Statens geologiska undersökning (SGU)	63	Tekniska nämnden, Sjöbo kommun.....	71
Svar: Radon och förorenade områden	64	Svar: Miljökonsekvensbeskrivning	72
Luftpåverkan.....	64		
Statens geologiska undersökning (SGU)	64		



INLEDNING

Om samrådet

25 st. yttranden har inkommit via mail.

46 kommentarer har inkommit via kommunens digitala Tyck till-karta som funnits tillgänglig under samrådstiden i anslutning till planförslaget, inklusive kommentarer från Vollsjö byalag (redovisas separat i detta dokument under Vollsjö byalag).

Under hela samrådstiden har planförslaget funnits tillgängligt på en dator på Sjöbo bibliotek. I anslutning till datorn har en brevlåda funnits med möjlighet att lämna skrivna synpunkter. En kommentar inkom via den möjligheten.

Med anledning av rådande omständigheter kring Corona-pandemin valde kommunen att hålla två digitala tillfällen för live-chatt om samrådsförslaget via kommunens Facebook-sida, snarare än att hålla fysiska samrådsmöten i Vollsjö och Lövestad, såsom det var tänkt från början. Kommunen publicerade samtidigt en film där samrådsförslaget presenterades och förklarades. I samband med det digitala samrådet inkom 4 kommentarer.

Samtal har hållits med lågstadie- och mellanstadieelever på Vollsjö skola. Kontakt togs med Lövestad skola i samma ärende, men

kontakten resulterade inte i något samtal likt det som hölls på Vollsjö skola.

Ett möte har hållits med Vollsjö byalag, vars innehåll finns sammanfattat i de kommentarer som byalaget har lämnat. Kontakt togs med Lövestad byalag för ett liknande möte, men byalaget valde att avstå p.g.a. pandemin.

Därtill har elever på Emanuelskolan lämnat in en väldigt fin samling teckningar med utvecklingsförslag, främst gällande Sjöbo tätort (Sjöbo kommun ser fram emot fortsatta samtal med skolorna inom Sjöbo tätort i samband med att arbetet med en ny fördjupad översiktsplan för tätorten drar igång).

Följande har inte haft något att erinra mot planförslaget:

- Lantmäteriet
- Räddningstjänsten
- Hörby kommun

BÖRJA HÄR

Geografisk avgränsning

Familjenämnden, Sjöbo kommun

Familjenämnden ställer sig undrande till om samrådshandlingen inte snarare är att betrakta som en fördjupad översiktsplan över orterna Vollsjö och Lövestad än som en samlad översiktsplan för hela kommunen. Trots hänvisningar till fördjupade översiktsplaner innefattas inte hela kommunen med alla dess delar, och en översiktsplan borde enligt familjenämnden vara tidsmässigt gemensam för kommunens samtliga orter.

Svar: Geografisk avgränsning

Tack för era synpunkter!

Översiktsplanen innehåller riktlinjer kopplade till hela kommunens yta och tar ställning till all mark- och vattenanvändning i kommunen på en översiktlig nivå. Den är därför att betrakta som en kommunövergripande översiktsplan. I Sjöbo tätort och Blentarp fortsätter befintliga fördjupade översiktsplaner att gälla parallellt. Den fördjupade översiktsplanen för Sjöbo tätort har dock förklarats inaktuell och arbetet med en ny fördjupning över centralorten kommer att påbörjas under år 2022. Kommunal översiktsplanering är ett kontinuerligt arbete utan slutmål, bestående av delar med delmål som i takt med att de utvecklas och uppdateras kuggar i varandra till en helhet. Att ta fram en kommunövergripande översiktsplan och fördjupningar för alla serviceorter/bebyggelsenoder samtidigt är inte realistiskt görbart. I och med att de översiktliga plandokumenterna, från och med denna kommunövergripande översiktsplan, byggs upp i ett digitalt kartverktyg så kan delarna från och med

nu också enkelt fogas samman och kommuniceras som en helhet.

Dialogarbete och social hållbarhet

Länsstyrelsen (rådgivning)

ÖP2040 lyfter på ett föredömligt sätt barnrättsperspektivet genomgående i underlaget. Det framgår även tydligt att barn och unga har varit delaktiga i planprocessen.

Länsstyrelsen ser positivt på att kommunen redan i ett tidigt skede i planprocessen fört dialog med kommuninvånarna. Dialoger med barn är väl redogjorda för i planförslaget. ÖP2040 hade med fördel kunnat synliggöra vilka grupper röster/synpunkter som funnits representerade i dialogen. Länsstyrelsen uppmuntrar kommunen att i det fortsatta arbetet utveckla sitt resonemang och sina motiv för val av dialogform och möjligheterna att nå ut till olika grupper.

Lunds kommun

Barnperspektivet lyfts särskilt i översiktsplanen vilket är positivt.

Familjenämnden, Sjöbo kommun

Familjenämnden har ett antal synpunkter på samrådsförslaget till Översiktsplan 2040. Särskilt vill familjenämnden trycka på barnperspektivet i en plan som sträcker sig så pass långt fram i tid. Varken PDF-versionen eller den interaktiva kartversionen är skrivna på ett språk som barn och unga kan ta till sig varför familjenämnden efterlyser en förenklad och målgruppsanpassad version av översiktsplanen. Barnkonsekvensanalysen är ofullständig, och det är tveksamt vilken relevans ett dialogarbete från 2017 har då de åk 9 elever som då tillfrågades idag är myndiga och att betrakta som vuxna. Barnkonsekvensanalysen anger inte hur barn och unga konkret ska involveras i

kunskapsinhämtandet (steg 3) och de exempel på hur samrådshandlingen skulle kunna kommuniceras (workshops och dialogsamarbeten med förskolor och skolor) har så vitt familjeförvaltningen är varse inte genomförts.

Tekniska nämnden

Har det gjorts någon barnkonsekvensanalys i samband ÖP2040? Planen påverkar alla kommuninvånare, även barn. I avsnittet om barnkonventionen nämns det inte att någon sådan dokumentation är framtagen specificerad på ÖP2040. Först i riktlinjerna för diverse områden/avsnitt tas barnkonsekvensanalyser upp.

Svar: Dialogarbete och social hållbarhet

Tack för era synpunkter!

En barnkonsekvensanalys av samrådsförslaget togs fram inför samrådet och fanns länkad från kartberättelsen. Analysen har uppdaterats till granskningen.

En folder som sammanfattade översiktsplanen på ett lättförståeligt sätt och som uppmuntrade till att ställa frågor och lämna synpunkter trycktes upp inför samrådet.

Under samrådet fördes samtal med lågstadie- och mellanstadieelever på Vollsjö skola. Kontakt togs med Lövestad skola i samma ärende, men kontakten resulterade inte i något samtal likt det som hölls på Vollsjö skola.

MÅL OCH PROGRAM

Länsstyrelsen (rådgivning)

Länsstyrelsen ser positivt på att ÖP2040 exempelvis lyfter fram de globala målen, barnkonventionen, friluftslivs- och folkhälsopolitiska mål som centrala i översiktsplanen. Länsstyrelsen menar att ÖP2040 med fördel även kan inkludera de nationella kulturmiljömålen samt de nationella jämställdhetsmålen. Länsstyrelsen uppmanar kommunen att i handlingarna tydligare synliggöra hur ÖP2040 tar hänsyn till sådana mål, planer och program som kommunen bedömer har betydelse för en hållbar utveckling inom kommunen.

Klimatanpassning

I avsnittet om klimatanpassning hänvisar kommunen till Länsstyrelsens dokument *Regional handlingsplan för klimatanpassning* och beaktar de sakområden som Länsstyrelsen prioriterar. Sedan dess har en ny regional handlingsplan för klimatanpassning för Länsstyrelsen Skåne 2020–2024 tagits fram. Prioriterade sakområden gäller fortfarande. Sedan 2019 är Länsstyrelsernas arbete reglerat i förordning (2018:1428) om myndigheters klimatanpassningsarbete. Av förordningen framgår bl.a. att länsstyrelserna samordnar det regionala arbetet med klimatanpassning och ska initiera, stödja och följa upp kommunernas klimatanpassningsarbete.

Risk- och sårbarhet

Länsstyrelsen kan inte utläsa om kommunens risk och sårbarhetsanalys har utgjort ett underlag till ÖP2040. Länsstyrelsen menar att relevanta slutsatser från en sådan analys med fördel kan arbetas in i planförslaget.

Likaså kan det handlingsprogram som kommunen ska upprätta enligt Lag om skydd mot olyckor vara ett viktigt underlag i arbetet med översiktsplaneringen. Det bör exempelvis säkerställas att det inte föreligger några

motsättningar mellan den kommunala räddningstjänstens förmåga och föreslagna utbyggnadsområden.

Jämställdhet

Länsstyrelsen kan konstatera att ÖP2040 saknar ett jämställdhetsperspektiv. Genom att analysera och bli medveten om människors livs- och rörelsemönster i den fysiska miljön, fördelat på kön, kan planförslag många gånger förbättras utifrån ett jämställdhetsperspektiv. I den översiktliga planeringen kan jämställdhet kopplas till exempelvis infrastruktur- och trygghetsfrågor i det offentliga rummet. Planeringen kan skapa rumsliga förutsättningar för att binda samman livet i den privata världen med livet i den offentliga sfären och ge dem samma värde och status i planeringsprocessen.

För att kunna ta hänsyn till jämställdhetsperspektivet i den fysiska planeringen är användning av statistik en förutsättning. Könsuppdelad statistik ger möjligheten att analysera vem som gynnas av vilka beslut och för att kunna forma planförslaget utifrån målet om jämställdhet.

2016 kom en uppdaterad version av Länsstyrelsen Skånes Vägledning för jämställd fysisk planering. I vägledningen finns fördjupade råd och en processuppdelad checklista med frågor som har bäring på de jämställdhetspolitiska målen. Länsstyrelsen publicerade 2019 också en sammanställning av jämställdhetsstatistik i Skåne.

Grön infrastruktur

Länsstyrelsen ser positivt på att den regionala handlingsplanen för grön infrastruktur utgjort ett underlag till ÖP2040. Länsstyrelsen vill informera om att det under 2020 tagits fram en nulägesbeskrivning av Skånes gröna infrastruktur. Kopplat till detta har Länsstyrelsen nyligen lanserat en nationell karttjänst med värdeetrakter. En värdeetrakt är ett kunskapsunderlag som visar på särskilda ekologiska värden i landskapet.

Kommunala ansvarsarter

I rapporten *Kommunala ansvarsarter* finns förslag på hur de skånska kommunerna kan arbeta artinriktat utifrån ett perspektiv med ansvarsarter. Ett antal arter per kommun föreslås där en förhållandevis stor del av den svenska eller åtminstone den skånska förekomsten finns i kommunen. För dessa arters framtid i Sverige och framförallt i Skåne har det stor betydelse om riktade åtgärder görs i just den kommunen.

Statens geologiska institut (SGU)

Översiktsplanen beskriver i kapitlet Planeringsprinciper – Externa mål – Planerade infrastruktursatsningar vardera Cykelvägsplan och Trafikförsörjningsplan. På detta ställe bör även planerad järnvägssträckning och ev. kraftledningsutbyggnad även nämnas och visas i karta.

Region Skåne

Region Skåne ser positivt på att förslaget till översiktsplan för Sjöbo tar utgångspunkt i de globala målen (Agenda 2030), Barnkonventionen samt de folkhälsopolitiska målsättningarna som övergripande planeringsprinciper. Med de globala målen och barnkonventionen som grund skapas goda förutsättningar för att planera för hållbara samhällen och bymiljöer för människor.

Vision, mål och strategier som syftar till att bygga ett mer hållbart och attraktivt samhälle i Sjöbo kommun stämmer väl överens med Region Skånes vision och mål i den regionala utvecklingsstrategin för Skåne *Det öppna Skåne 2030* och i *Strukturbild för Skånes Strategier för det flerkärniga Skåne*.

Planförslaget redovisar den regionala utvecklingsstrategin *Det öppna Skåne 2030* och andra regionala strategier på ett bra sätt. Region Skåne vill informera om att den uppdaterade strategin fastställdes i juni 2020, varför skrivningar i planförslaget kan behöva justeras i nästa planskede. Under kapitlet *Förutsättningar* i planförslaget finns en

beskrivning om Skånes flerkärnighet och de regionala kärnor som Region Skåne har identifierat. Här saknas Trelleborg som regional kärna, se Strategier för det flerkärniga Skåne. Skånes flerkärnighet är en av utgångspunkterna för arbetet med den regionplan som Region Skåne just nu håller på att ta fram.

Planförslaget har ett omvärldsperspektiv som tydliggör Sjöbos skånska sammanhang med målpunkter som Malmö, Lund och Ystad. Men Skåne är också en del av Öresundsregionen och planförslaget skulle kunna utvecklas främst vad gäller relationen till Danmark och Greater Copenhagen. Avstånden i Öresundsregionen är korta och Sjöbo kommun är attraktivt både som boendeort och för besökare med koppling till den danska sidan.

Region Skåne ser positivt på att Sjöbo kommun inom ramen för planeringsprinciperna i planförslaget vill höja den gestaltningsmässiga kvaliteten i kommunens byggda och anlagda miljöer samt betonar vikten av att synliggöra kvaliteter. Ett arkitekturprogram föreslås tas fram som ska ligga till grund för den fördjupade översiktsplanen. Betydelsen av platser för möten, fritid och kultur lyfts fram samt att det finns en stor potential i kreativa miljöer och nätverk.

Detta sammantaget, samt ambitionen att satsa på meningsfulla utemiljöer för barn och unga, rimmar väl med Sveriges nya nationella politik för arkitektur, form och design: *Politik för gestaltad livsmiljö*, samt Region Skånes *strategi för gestaltad livsmiljö – arkitektur, form och design*.

Eslövs kommun

Eslövs kommun ser positivt på förslaget till Sjöbo kommuns nya översiktsplan och anser att det är särskilt positivt att översiktsplanen så tydligt tar avstamp i medborgardialog, Agenda 2030, barnkonventionen och europeiska

landskapskonventionen. Eslövs kommun anser att det är värdefullt att Sjöbo kommun utgår från Region Skånes Strukturbild för Skåne, som syftar till att lyfta planeringsfrågor till ett regionalt perspektiv så att Skånes kommuner gemensamt kan stärka regionen. Region Skånes arbete med strukturbilden har varit och är vägledande för ställningstagande inom fysisk planering i Eslövs kommun.

Svar: Mål och program

Tack för era synpunkter!

Översiktsplanens koppling till externa mål har tydliggjorts i granskningsversionen genom att i tabellform synliggöra kopplingen mellan planens planeringsprinciper och olika externa och interna mål, planer och program.

Kommunens risk- och sårbarhetsanalys från år 2019 har arbetats in i granskningsversionen, liksom handlingsprogrammet enligt lag om skydd mot olyckor från år 2020.

Målen för jämställdhet har lagts till, och jämställdhetsperspektivet lyfts nu särskilt i en tillagd planeringsprincip, *Arbeta aktivt för att främja hälsa, trygghet och jämställdhet i den fysiska planeringen, bostadsutvecklingen och utformningen av offentliga rum.*

Könsuppdelad statistik för de olika karaktärsområdena användes redan vid samrådet, men detta avsnitt har nu disponerats om och, förhoppningsvis, tydliggjorts. Könsuppdelad statistik används också i den sociala konsekvensbedömning som tagits fram av konsult utifrån samrådsversionen av ÖP2040.

Handlingsprogram för grön infrastruktur har arbetats in mer i översiktsplanen och ett ställningstagande från kommunens sida finns i kommunens "att göra"-lista, i kapitlet *Genomförande och uppföljning.*

Kommunala ansvarsarter tas nu upp i planen och kopplar bland annat till en planeringsprincip om att förbättra förutsättningarna för ekosystemtjänster. I riktlinjerna till *Mark- och vattenanvändningskartan* har även lagts till att behovet av en naturvärdesutredning ska undersökas vid detaljplanering, i syfte att bibehålla ekosystemtjänster och biologisk mångfald. Detta gäller även som riktlinje vid framtagande av ny fördjupad översiktsplan.

I granskningsversionen tas planerad kraftledningsutbyggnad upp under *Planeringsförutsättningar*. Simrishamnsbanan tas upp i samma kapitel som ett framtida riksintresse.

Trelleborg har lagts till på kartan över regionala kärnor. Informationen om *Det öppna Skåne* har uppdaterats för att överensstämma med den senaste versionen från år 2020. Översiktsplanen hänvisar också till pågående arbete med att ta fram en regionplan.

I granskningsversionen av översiktsplanen har riktlinjer i syfte att stärka kommunens gestaltade livsmiljö, samt information om nationella mål och region Skånes strategi, lagts till.

Samarbeten

Eslövs kommun

Eslövs kommun ser framemot att fortsatt följa Sjöbo kommuns arbete med den översiktliga planeringen och även att samverka i de frågor som sträcker sig över kommungränsen.

Tomelilla kommun

Sammantaget är Översiktsplanen väl utformad med tydligt och bra underlag. I planen finns inga mål eller utvecklingsstrategier som påverkar Tomelilla negativt, tvärtom finns det möjliga framtida samarbeten som kan leda till

ökad sysselsättning och en hållbar utveckling i bägge kommunerna.

Ystad kommun

I arbetet med Ystads kommuns översiktsplan har vi identifierat Knickarp som en mellankommunal angelägenhet då orten ligger både i Sjöbo kommun och i Ystads kommun. I vår översiktsplan föreslår vi följande ställningstagande om orten: Då merparten av invånarna bor i Sjöbo kommun ser Ystads kommun att Sjöbo har ansvaret för allmänna nyttigheter för byn. Ystads kommun önskar därför att det blir tydligt i Sjöbo kommuns översiktsplan att Sjöbo är beredd att ta på sig det ansvaret.

Lunds kommun

Översiktsplanen är uppbyggd utifrån landskapskaraktärsområden, exempelvis Vombsänkan och Romeleåsen. För dessa områden beskrivs förutsättningar avseende rekreation, naturmiljö, kulturmiljö, jord- och skogsbruk, bebyggelse och näringsliv. Det är intressant att ta del av dessa då flera av landskapsområdena sträcker sig genom både Lund och Sjöbo. Sjöbo och Lund samarbetar också genom bland annat RÅSK och Kävlingeåns vattenråd, vilka lyfts i samrådshandlingen.

Det framgår också att 54 procent av de arbetande invånarna i Sjöbo kommun arbetspendlar till annan kommun. Många av dessa reser till, eller genom, Lunds kommun när de ska till arbetet eller har andra ärenden. Lunds kommun vill påpeka att det finns behov av, och möjlighet till, samarbete mellan Sjöbo och Lunds kommuner i till exempel dialogen med Trafikverket om behoven av kraftiga förbättringar av väg 11.

Svar: Samarbeten

Tack för era synpunkter! Sjöbo kommun ser också fram emot att samverka i de frågor som sträcker sig över kommungränsen. I översiktsplanens kapitel *Genomförande och uppföljning* finns mer information om Sjöbos syn på extern samverkan.

Vad gäller synpunkt från Ystad kommun har Sjöbo i granskningsyttrande för Ystad kommuns översiktsplan 2030 gett sin syn på frågan om småorten Knickarp. Sjöbo kommun anser att ansvarsfördelningen behöver utredas från fall till fall, samt att begreppet "allmänna nyttigheter" behöver definieras.

Översiktsplanens läsbarhet

Länsstyrelsen (rådgivning)

Länsstyrelsen menar att planförslaget behöver utvecklas så att dess innebörd tydligare framgår. Länsstyrelsen finner exempelvis den kommunövergripande markanvändningskartan svårläst, med mycket information och överlappande lager. Här ser Länsstyrelsen att kommunen har stora möjligheter genom sin digitala redovisning. De olika lagren bör vara möjliga att släcka/tända och strukturerade utifrån hierarkin i markanvändningen. Länsstyrelsen ser också att relationen text-bild behöver utvecklas, så att det tydligt framgår vilket geografiskt område som berörs av respektive användning med tillhörande riktlinjer. Ett exempel är Lövestad där ÖP2040 redovisar flera områden med användningen Mångfunktionell bebyggelse – bostäder men där det inte går att särskilja dessa på kartan.

Statens geologiska undersökning (SGU)

Att placera översiktsplanen som interaktivt dokument på webben är generellt bra och öppnar för nya tekniska lösningar och bättre användbarhet, t.ex. genom interaktiva kartor

med föränderligt innehåll. Svårigheter kan vara en viss översiktlighet i själva plandokumentet och varierande interaktiv funktionalitet i olika webbläsare. Mycket bra att onlinekartan presenterats anpassad till olika kapitel med relevant tematiskt urval av kartlager. Det ökar textförståelse och förenklar kartanvändningen. Att urval av visade lager ändras efter inzoomningsgrad är bra, då endast relevant innehåll visas. Men detta upplägg kan samtidigt förvirra ovana kartanvändare som söker specifikt innehåll som ibland visas och ibland inte. Mycket bra att man kan lämna kommentarer direkt i kartan.

Man kan dock tyvärr inte själv välja vilka lager som visas, utan kartors innehåll är statiskt. Att man inte kan filtrera bort för stunden ej relevanta kartlager kan göra kartanvändningen översiktlig. Det är svårt för kartanvändare att se symboler i kartans små legendsymboler tydligt nog för att kunna identifiera kartobjekt, speciellt för ovana eller äldre användare. Dessutom övertäcker vissa lager varandra vilket kan försvåra kartläsning och orientering. För de tematiska kartorna är detta inget problem då antal kartlager som visas är begränsat. Men skulle man kunnat tända och släcka lager i "Tyck till"-kartan skulle den kartan varit mycket användarvänligare.

Det finns ingen generell funktion för att ta fram information om specifika kartobjekt som t.ex. lagertillhörighet, objektnamn eller metadata för att bättre kunna koppla text och karta och enklare förstå kartinnehållet/tyda kartlegenden. Undantag är av läsare registrerade kommentarer i "Tyck till" som är klickbara. I vissa tematiska kartor har klickbara kartobjekt dock realiserats, t.ex. Förutsättningar – Romeleåsen – Grönstruktur- och naturvårdsprogram, där redovisade områden i kartan är klickbara. Kartanvändaren kan få upp områdets namn och mer information via webblänk, vilket hjälper lösaren att koppla samman översiktsplanens text och karta. Detta är poängen med att använda interaktiva

dokument på webben och skulle med fördel ha kunnat realiserats för fler kartlager/kartor, men översiktsplanens kartor/kartlager är som regel inte klickbara.

Det finns ingen sökfunktion i kartan och generellt är kartans objekt inte klickbara för att möjliggöra manuell sökning. I texten nämns t.ex. ett antal platser och verksamheter vid namn. Objektnamn, metatext skulle kunna vara sökbar i kartan för att bättre ansluta till textkapitlen och öka rumslig förståelse för objektens betydelse och ev. påverkan.

Geologiska kartlager saknas i översiktsplanens kartmaterial, men vore relevanta ur flera aspekter för att bättre förstå olika textkapitel (dricksvattenförsörjning/grundvattenförekomst, förorenad mark/radon mm.). Lämpliga kartlager kunde t.ex. vara SGU berggrundskarta, jordartskarta... Krav är att man ska kunna tända och släcka lagren efter behov.

Region Skåne

Region Skåne vill berömma Sjöbo kommun för ett tydligt upplagt och lättläst planförslag. Att använda landskapets karaktärsområden som utgångspunkt för beskrivningar och förslag är ett intressant och spännande grepp.

Tekniska nämnden

ÖP2040 har en gedigen och väl beskriven nulägesbeskrivning med bl.a. omfattande beskrivningar av de olika områdena i Sjöbo. Den mer framåtsyftande delen kommer först i och med beskrivningen av kommunens vision för 2034 där inriktnings- och strategiska mål tas upp.

En generell synpunkt angående den framåtsyftande delen där riktlinjer för framtiden tas upp är att texterna innehåller mycket upprepningar. Det blir därför svårt att överskåda, det är svårt att hitta, svårt att läsa och riktlinjerna blir därmed otydliga. En

komprimering av dessa texter hade varit att föredra.

Naturskyddsföreningen Färs

Förslaget är som helhet svårt att greppa på grund av dokumentets disponering samt svårlästa figurer. Huvuddelen av dokumentet är deskriptivt men blandas här och var med kommunens ställningstaganden och värderingar. Det har därför varit utmanande för oss att bedöma kommunens ställningstaganden i frågor som avser natur och miljö. Ett antal av beskrivningarna tycks tagna ur sitt sammanhang och beskriver till stor del områden utanför kommunen - se Riksintresse för friluftsliv Romeleåsen med Skrylleområdet samt Riksintresse friluftsliv Fyledalen. Kartan för mark och vattenanvändning är svåräst i såväl utskrifts- som onlineversionen.

Svar: Översiktsplanens läsbarhet

Tack för era synpunkter!

Översiktsplanens mark- och vattenanvändningskarta presenteras i granskningsversionen på ett delvis annorlunda sätt, i syfte att öka dess läsbarhet. De olika lagren i den kommunövergripande kartan är nu valbara. Vad gäller relationen text-bild hänvisas till de symboler som visas under respektive riktlinje, samt till att kartlagren i granskningsversionen är klickbara för att i direkt anslutning kunna visa information om lagrets överordnade eller samverkande intresse. Alla symboler i anslutning till riktlinjerna har en motsvarighet i *Mark- och vattenanvändningskartan*, både i den kommunövergripande och i kartorna för Vollsjö och Lövestad.

Att inkludera kartapplikationer där det är går att välja vilka lager som ska synas är absolut möjligt, dock upptar det mer lagringsutrymme på plattformen, plus

att externt innehåll alltid måste hämtas vilket kan påverka hur kartberättelsen laddas. I granskningsversionen har ett antal kartapplikationer med valbara lager lagts till, i de fall överlagringar av många olika lager är relevant. Det gäller exempelvis grundvattenförekomster, miljörisker, översvämningrisker, natur- och rekreationsvärden samt själva *Mark- och vattenanvändningskartan*. I relevanta fall har geologiska data lagts till som valbara. Attributdata kan överblickas i applikationerna. Sökfunktion för adress har inkluderats, dock inte för attribut- och metadata på grund av tekniska begränsningar.

Klickbara lager används där relevant attributinformation finns. Precis som ni skriver är värdet av sådan information stort och kommunens geodata uppdateras och kompletteras kontinuerligt med relevant information i den mån det är möjligt vad gäller tidstillgång. I och med att *Mark- och vattenanvändningskartan* har lagts till som en applikation är det möjligt att visa förorenade områden i kombination med denna, eftersom de ingår i kartlagret för *Miljö- och klimatsäkring*.

Texterna som tillhör *Mark- och vattenanvändningskartan* har delvis disponerats om i granskningsversionen. För att öka tydligheten och undvika upprepningar har en ny rubrik vid namn *Generella riktlinjer för ny-/om-/tillbyggnad* lagts till för att samla alla de riktlinjer som alltid gäller, för alla typer av byggnader eller andra anläggningar.

Vad gäller synpunkten från Naturskyddsföreningen Färs är det tråkigt att förslaget upplevdes som svåräst. Översiktsplanens upplägg ser ut som så att det kapitel som heter *Planeringsförutsättningar* inte innehåller några av översiktsplanens ställningstaganden, utan enbart de mål och förutsättningar som har lett fram till dessa. Kommunens ställningstaganden

börjar med andra ord i och med avsnittet *Planeringsprinciper*, och sträcker sig vidare i kapitlet *Utvecklingsstrategi*, för att till slut sammanställas och konkretiseras under avsnittet *Mark- och vattenanvändning*.



MÅNGFUNKTIONELL BEBYGGELSE

Sjöbo tätort

Tyck till-kartan

I Tyck till-kartan berörde ett antal av kommentarerna utvecklingen i Sjöbo tätort. Det gäller även den synpunkt som inkom i den brevlåda som var placerad på biblioteket i Sjöbo under samrådtiden. Kommentarererna är främst kritiska mot förslag på halkbanas placering och eventuella höghus i tätorten. Förbättrad cykelväg mellan Sjöbo tätort och Svansjö/Sjöbo tätort önskas. En kommentar undrar hur framtida förbindelser till Sjöbo väst ser ut, och en undrar vilka planer som gäller för Sjöbo sommarbyar med tanke på att dessa inte är med i nuvarande fördjupade översiktsplan för Sjöbo tätort.

Svar: Sjöbo tätort

Tack för era synpunkter!

Översiktsplan 2040 omfattar inte Sjöbo tätort. Där fortsätter istället rådande fördjupade översiktsplan (2013) att gälla parallellt. De kommentarer som berör Sjöbo tätort kommer därför att arbetas in i arbetet med en ny fördjupad översiktsplan för Sjöbo tätort. Sjöbo och Svansjö sommarby täcks upp av översiktsplanen på samma sätt som övriga delar av kommunens yta utanför

gränserna för gällande fördjupade översiktsplaner. Sommarbyarna omfattas dessutom av detaljplaner som är juridiskt bindande. Så länge inga nya detaljplaner tas fram kommer dessa fortsätta att gälla, dock föreslås att sommarbyarna även inkluderas i kommande arbete med ny fördjupad översiktsplan för Sjöbo tätort, för att bättre och mer heltäckande kunna hantera hela tätorten och dess olika delar, exempelvis vad gäller transporter och infrastruktur. Sommarbyarna omfattas också givetvis av översiktsplanens *Generella riktlinjer för ny-/om- och tillbyggnad*.

Vollsjö och Lövestad

Länsstyrelsen (synpunkt)

Länsstyrelsen ser inga stora konflikter mellan ÖP2040 och strandskyddade områden. Det bör dock tydligare framgå hur föreslagna åtgärder i Vollsjö förhåller sig till den strandskyddade Vollsjöån. I ån finns också den starkt hotade tjockskaliga målarmusslan, vilken omfattas av åtgärdsprogram och som är en av de mest sällsynta stora arterna sötvattensmusslor i Sverige. Länsstyrelsen vill även påminna om att i de fall strandskyddet har varit upphävt i en detaljplan och den upphör att gälla eller ersätts av en ny detaljplan, inträder strandskyddet. En ny prövning mot strandskyddsbestämmelserna behöver då göras.

ÖP2040 bör kompletteras med ett utvecklat resonemang avseende på vilket sätt detta påverkar översiktsplanens redovisade markanvändning och föreslagna utbyggnadsområden.

Länsstyrelsen (rådgivning)

Av det regionala kulturmiljöprogrammet framgår att Lövestad är ett bra exempel på stationssamhället och centralort i rik jordbruksbygd etablerat under mitten av 1800-talet. Med hänsyn till detta bör eventuell bostadsutbyggnad i området med äldre industribebyggelse norr om den gamla stationen ske varsamt och med hänsyn till kulturvärdena så att ortens industrihistoria kopplad till järnvägsområdet fortfarande blir avläsbar.

Region Skåne

Framtidens hälso- och sjukvård samt omsorg kommer utgå från att fler personer med vårdbehov kommer att fortsätta bo hemma eller i kommunala vårdboenden. Detta kommer att ställa andra krav på samhället och kommer att påverka även den kommunala planeringen bland annat vad gäller dimensionering av särskilda boenden och korttidsboenden.

Tekniska nämnden, Sjöbo kommun

- Teckenförklaring bruna prickar fattas
- Vad innebär område för klimatanpassning(turkos färg)
- I vissa fall ligger två teckenförklaringar på samma område, vad gäller?
- ÖP stämmer inte överens med befintliga detaljplaner, vad ska man förhålla sig till exempelvis ut mot allmänheten?
- Planen bedöms i vissa fall vara detaljrik avseende riktlinjerna. Dessa bör vara generellt formulerade och inte specificerade. Exempelvis var träden kan placeras avgörs av tekniska aspekter såsom ledningsstråk osv.
- I de kommande arbetet med planering av markanvändning och nya exploateringsområden ska trafik och infrastrukturrelaterad frågor studeras. Attraktiva hållplatslägen, gena cykelvägar osv. Detta är några viktiga

punkter för att områden ska bli säkra, tillgängliga samt attraktiv att arbeta, bo och vistas i. Trafikutredningar synliggör trafikstringar och hur detta ska hanteras i vägnätet. Det kan i sin tur synliggöra eventuella behov av åtgärder såsom nya väkanslutning, korsningsåtgärder .mm.

- Det är positivt att cykelvägar lyfts fram för att främja hållbart resande. Även förtätning av orterna förbättrar förutsättningarna för att välja att färdas till fots eller med cykel. Begreppet cykelväg bör i vissa fall likställas med cykelstråk. Om det är möjligt att anlägga fysiska cykelvägar får bedömas från fall till fall. Väggeometrierna, vägbredd osv. kan vara begränsande faktorer som medföra att det inte är möjligt att anlägga en sammanhängande fysisk cykelväg. Cykelbana/cykelstråk/cykelleder som nyttjar befintlig infartstruktur med hastighetsäkrande åtgärder i korsningspunkter kan vara ett sätt att främja trafiksäkerheten samt skapa genhet i cykelvägsnätet. Åtgärder på Trafikverkets vägar kräver dialog med Trafikverket som även tar ställning till slutlig åtgärd och utformning.
- Anläggande av separata cykelvägar mellan orterna bör stämmas i samband den regionala cykelvägsplaneringen och vad som är ekonomiskt rimligt för kommunen. Nyligen framtagna kostnadskalkyler för statliga cykelvägar visar ökade kostnader för genomförande av cykelvägarna. Kostnaderna ska ställas mot andra infrastrukturinvesteringar. Cykelstråk/-leder kan vara ett alternativ för sammanbinda orter där lågtrafikerade vägnätet kan vara en del i att binda samman orterna.
- Detaljplaner som föreslås upphävas ska stämmas av med tekniska

förvaltningen för att klargöra huvudmannskapet för allmän platsmark, gata.

Vollsjö byalag

Vollsjö byalag har utnyttjat möjligheten att lämna sina synpunkter via den Tyck till-karta som funnits i anslutning till det digitala planförslaget under samrådstiden. Ett möte har även hållits den 22/9 2020 mellan representant från Sjöbo kommun och byalaget. I sin helhet är Vollsjö byalag väldigt tacksamma för en genomtänkt och bra översiktsplan över Vollsjö. Det önskas att kommunen inte låter det stanna här, utan att föreslagna insatser verkligen genomförs, för att främja en levande landsbygd. Vollsjö byalag är gärna med i dialogen.

I de flesta fall är byalaget positivt inställda till översiktsplanens förslag, till exempel gentemot förslaget att planera för LSS-boende i byn. I vissa fall har byalaget inkommit med ytterligare utvecklingsförslag och relativt detaljerade frågor, huvudsakligen rörande:

- **Frenningebadet:** Frenningebadet bör skyddas i vår översiktsplan - det är en viktig del i samhället och för Vollsjö och Frenninge samt alla andra som bor häromkring.
- **Tätortsnära rekreation:** Promenadstråk som planerar längs banvallen etc. är fantastiskt men även den slinga vi redan har samt vägen ner till Nyvång kan inte glömmas bort. Ofta går man även slingan här, passerar Stenebergsvägen och tar sig ut på Banvallen och sedan tillbaka.
- **Åvallen och Ågården:** Åvallen är en fantastiskt fin idrottsplats - punktinsatser för våra ungdomar uppskattas - kan man kanske använda grusplanen mer lämpligt? Utegym här eller på Gröningen? I vilket fall så är vi gärna med och diskuterar. Väldigt bra att man vill skydda Ågården, den är viktig för byn. Vi skulle kunna nyttja den mer om kommunen stöttar.
- **Torget och gröningens utveckling:** Bra och positiva planer på torget. Vi är gärna med i dialogen om vilka insatser som kan vara lämpliga. Det finns redan förslag på insatser på Gröningen hos Tekniska. Dessa bör tas med. Punktinsatser innan 2023 är också att föredra här istället för på torget.
- **Översiktsplanens genomförande:** Hur fortsätter dialogen så att vi faktiskt vet att man följer översiktsplanen och att något händer? Sen landsbygdsrådet lades ner har allt blivit tyst. I sin helhet är vi väldigt tacksamma för en genomtänkt och bra översiktsplan över Vollsjö - låt det inte stanna här bara - vi vill framåt - till en levande landsbygd. För gärna en dialog med oss. Tack för att vi kunnat kommentera här.
- **Planterad växtlighet i utemiljön samt plantering av krukväxter:** Alla våra in/utfarter i byn är vackra men saknar växtlighet. Vi saknar våra vackra blommor i krukorna till exempel. Att känna sig välkommen till Sjöbo Kommun borde gälla alla orter, inte bara tätorten. Vi upplever att man gärna tar bort växtlighet/sågar ner träd och buskar men det planteras aldrig något nytt? På Gröningen tog man bort alla träd som gav skugga - men inget nytt planterades. Hur planerar man för miljön?
- **Otrygghet vid övergångsställe:** Ett mer övervakat övergångsställe - en säkrare trafikmiljö - bör också ligga i planen. Hastigheten är hög och många stannar inte vid detta övergångsställe.
- **Möjlighet till utökade öppettider på skolan:** Ungdomarna här ute har svårt att hitta aktiviteter - kanske det bör finnas med i planen att kunna nyttja skolan mer kvällstid - så som vi hade en fritidsgård förr.

- **Problematiken kring att få låna till att bygga nytt i Vollsjö:** Glädjande att man planerar för möjligheter att bygga fler bostadsområde i byn. Kanske SjöboHem kan tänka sig att bygga lgh eller hyreshus? Det är ofta svårt att få låna till att bygga nytt här ute jämfört med Sjöbo väst. Värdet är inte samma.
- **Stampabron och de bitar räls som finns kvar:** Stampabron och rälsbitarna som finns kvar bör också skyddas - Det är Vollsjö's historia. Man bör prioritera att hålla detta vackra område i ordning.
- **Vollsjö's infart:** Infarten till Vollsjö är vacker och den vill vi bevara. Vi vill skapa möjlighet för fler företag att synas med fler flaggstänger i vårt flaggspele. Är det något att planera här kanske? Ingen kostnad för kommunen.
- **Anläggande av ridleder:** Positivt att banvallen är med i planerna. Bra om man tänker över möjligheten att rida här. Man bör kunna anlägga en runda över Vollsjö Säteris ägor som går ut på Ängavägen och gå/springa/rida över Vollsjö By tillbaka.
- **Kommunikationer:** Kommunikationen måste bibehållas. Att dra ner på tider där många åker är inte hållbart. Våra ungdomar behöver det - speciellt eftersom det inte finns någon form av fritidsgård.
- **LSS-boende:** Positivt med ett LSS-boende i planerna - skapar också arbetstillfälle. Detta hoppas vi på.
- **Vattendrag:** Det är bra att kommunen vill satsa på vattendrag! Ta fram kulverterade och dikade småvatten, anlägga dammar osv gynnar landsbygden som helhet!

Solkullen

I dialoger med äldreboendet Solkullen i Vollsjö under samrådet framkom önskemål om att den stora grönytan vid Solkullen bättre ska kunna användas som promenadstråk, att få möjlighet

till sittplatser, bersåer, grillplats, utegym för att skapa möjlighet till olika generationer att vara på plats. Gärna gångar som kan utnyttjas för rullstol och rullator.

Angående nytt ridhus i Lövestad

Öveds Jakt och Fältrittsklubb, tillsammans med tre privatpersoner har alla skickat in yttranden angående förslaget att anlägga en ridhustomt i norra Lövestad. Även Vollsjö byalag har nämnt ridhuset i en av sina kommentarer i Tyck tillkartan ("Angående planer på ett ridhus i Lövestad vill jag påpeka att kommunen redan är delägare i Vollsjö ridhus, då kommunen äger andelar i detta. Att bygga nytt istället för att renovera befintligt är inte att anse som effektivt nyttjande av skattemedel.")

Person 1 yttrar sig över planförslaget för Arena Övedskloster AB och i egenskap av hästsportproducent. Enligt person 1 skulle tillskottet av ett kommunalt stöttat ridhus vara mycket välkommet och skulle väga upp för alla fotbollsplaner (största pojksporten) i jämställdhetens tecken. Valet av Lövestad tätort framför Sjöbo tätort, där befolkningsunderlaget och tillgängligheten är betydligt större, ifrågasätts dock starkt. I yttrandet lyfts att det förutom tillgänglighetsaspekten också kan innebära ökad konkurrens för de privata ridhus som redan finns omkring Lövestad.

En mer lämplig plats för ridhussatsning skulle kunna vara vid Sjöbo väst, så att cykelleden västerut mot Björka kan användas. Då skulle ridhuset dessutom ligga i anslutning till det rekreativstråk som översiktsplanen föreslår mellan Sjöbo tätort och Vombsjön.

Person 1 skriver att det är angeläget att barn och ungdomar (även utan egna ponnier/hästar) skulle kunna ha ett ridhus i anslutning till Sjöbo tätort! Det bör vara en ridskola, som kommunen stöder men som arrenderas av en entreprenör (helst ridlärare). Där ska vara ridhus, stall, klubblokal osv på

modernt vis. Många kommuner har redan detta och Sjöbo är väl egentligen den enda kommun i Skåne som inte kan erbjuda någon form av ridning för personer utan egen häst.

Person 2 skriver att en godkänd ridskola är något som ständigt efterfrågas av föräldrar och barn, som inte själva kan anordna ridmöjligheter. Sjöbo kommun är en av landets hästtätaste och ridhustätaste kommuner, men trots det saknas möjlighet för alla barn som vill att få en kvalitetsmässig god utbildning i ridning. Studier som gjorts visar att ridhus/-anläggningar bör ligga nära centralorten för att så många barn som möjligt själva ska kunna ta sig dit. Person 2 stärker också person 1:s synpunkt angående hur ett kommunalt ridhus för endast privatryttare på ett önskat sätt skulle konkurrera med de privata ridhus som redan finns. En centralortsnära ridanläggning skulle vara ett lyft för Sjöbo ur många olika synvinklar, vad gäller t.ex. att kommunen visar att man kan leva upp till att vara hästkommun, främja jämlikheten, ge arbetstillfällen, öka intresset för att flytta till Sjöbo mm.

Öveds Jakt & Fältrittsklubb skriver att en ridanläggning bör ligga där den samlade bebyggelsen är som störst och där den kan komma flest människor till nytta. Ett ridhus med ridskola kommer att locka många besökare varje dag året runt och det är ytterst otidsenligt att bygga så att bilen blir enda sättet att ta sig dit. Kommunen bör projektera för en ridanläggning som sen arrenderas ut till någon som är beredd att satsa på en ridskoleverksamhet och där det finns både lånehästar/ponnier och ridlärare.

En ridskola är som en fritidsgård med synnerligen generösa öppettider. Med tanke på att kommunen i förslaget till ÖP 2040 anger att den i alla delar ska genomsyras av barnkonventionen är det speciellt viktigt att barn och unga på egen hand, eller med allmänna kommunikationer, ska kunna ta sig till ridskolan. Till Lövestad finns begränsat antal

bussturer, under helger endast 1-2. Det är dessutom av stor vikt att det i samband med en ridanläggning finns möjligheter till ridning i naturen för att ge omväxling och stimulans till både ryttare och hästar.

Öveds Jakt & Fältrittsklubb önskar att kommunen tänker om vad gäller placeringen av en ridanläggning. Liksom i person 1:s yttrande föreslås en lämplig placering i anslutning till Sjöbo Väst, en placering som bedöms skulle kunna öka Sjöbo kommuns attraktionskraft. I anslutning till området finns dessutom redan en ridslinga på 6 km. Person 3 föreslår också att ett ridhus anläggs i utkanten på Sjöbo Väst. Hen påtalar liksom de övriga i frågan att det saknas en ridskola i Sjöbo, och tillägger att 90 procent av alla ridsportutövare är flickor och kvinnor, samt att det är en av de största sporterna för personer med funktionsnedsättningar.

Svar: Vollsjö och Lövestad

Tack för era synpunkter!

Det finns inga föreslagna utbyggnadsområden inom strandskyddat område i Vollsjö. Det finns inte heller några föreslagna utbyggnadsområden inom före detta strandskyddsområde, det vill säga där det tidigare blivit upphävt, som återinträder vid ny detaljplaneläggning. Ett befintligt detaljplanelagt utbyggnadsområde, som ligger kvar i översiktsplanen som framtida utbyggnadsområde, är det befintligt planlagda bostadsområdet i sydvästra Vollsjö. Här gränsar utbyggnadsområdet till strandskyddet. Kommunen har gjort bedömningen att en ny detaljplan skulle bidra till ett bättre skydd av ån och den tjockskaliga målarmusslan, och bättre hantera närheten till ån och dess strandskydd. En ny detaljplan möjliggör detta, genom att kommunen kan styra och effektivisera planbestämmelserna för dagvattenhanteringen i området på ett

bättre sätt. Det nya klimatanpassningsområdet i direkt anslutning österut, kommer också att öka förutsättningarna för en god dagvattenhantering. Riktlinjerna för detta utbyggnadsområde har inför granskningen kompletterats för att tydliggöra kopplingen till ån och det närliggande strandskyddet.

De andra områdena i Vollsjö ligger inte intill strandskyddet och finns i östra delarna av orten. Men även här har kommunen förordat ny planläggning som, vid en eventuell förändring av markanvändningen, bättre ska kunna hantera dagvattenhanteringen och skydda miljö och vatten, så att risk för påverkan på ortens å kan minimeras.

Kommunen instämmer med Länsstyrelsens rådgivning angående det regionala kulturmiljöprogrammet i Lövestad. Översiktsplanen är kompletterad med riktlinjer knutna till det utmarkerade kulturmiljöstråket i orten, där nämnda område ingår. I översiktsplanen finns riktlinjer som klargör kommunens vilja att all eventuell nybyggnation, renovering, om- eller tillbyggnad i området ska ske varsamt och med hänsyn till platsens kulturhistoriska förutsättningar.

Kommunen tackar för Region Skånes synpunkter om hälso- och sjukvård och tar detta med in i de efterföljande detaljplanprocesserna som är en del av genomförandet för översiktsplan 2040. I översiktsplanen har behovet av vårdboenden tillgodosetts genom en föreslagen placering av ett vårdboende eller gruppboende i anslutning till befintligt äldreboende i Vollsjö. Benämningen är breddad från samrådsversionens *LSS* till granskningsversionens *LSS* eller annan typ av boende. Detta för att inte snäva in för mycket utan vara redo med lämplig mark och placering för det typ av

boende med eventuella vårdinslag som kan komma att efterfrågas under de närmaste 20 åren. En komplettering till detta är även översiktsplanens förslag till förtättningsområden i både Vollsjö och Lövestad, centralt belägna tomter lämpliga för bland annat små flerbostadshus och lägenheter i varierande storlekar. Detta för att komplettera orternas befintliga utbud med möjlighet till olika typer av boendetyper och boendeformer, för bland annat de äldre.

Riktlinjerna i översiktsplanen är formulerade på en generell nivå, men fördjupningarna av Vollsjö och Lövestad möjliggör en viss fördjupning. Översiktsplanen anger inte exakt var träd ska placeras, utan det bestäms givetvis i ett framtida skede, med hänsyn till ledningsstråk och dylikt, precis som nämns i Tekniska nämndens yttrande. Däremot tar översiktsplanen upp trädplantering som en klimatanpassningsåtgärd, för att förbättra markens uppsugningsförmåga, samt i vissa fall lämpliggöra marken för den föreslagna användningen.

Många av synpunkterna är relaterade till den efterföljande detaljplanprocessen och blir frågor att ta hänsyn till i mer detaljerade skeden. Ett exempel är behovet av trafikutredningar som synliggör eventuella behov av åtgärder i samband med exploateringar.

Översiktsplanen har inför granskningsskedet kompletterats med *strategiska gång-/cykelpassager* att utveckla som en del av arbetet med att uppnå säkra skolvägar. Det rekommenderas även att det i både Vollsjö och Lövestad görs en översyn av gång-/cykelvägnätet.

Översiktsplanen har inför granskningen kompletterats med bymiljöväg eller motsvarande som ett mer genomförbart alternativ till konventionella separata cykelvägar, längsmed utvalda lågtrafikerade vägnät till specifika cykeltäta målpunkter, som till exempel mobilitetsnoder (se *Utvecklingsstrategi* i översiktsplanen) och Snogeholms strövområde.

Kommunen tackar för Vollsjö byalags synpunkter och engagemang i översiktsplanen, och ser fram emot fortsatt dialog. I ett steg att säkra genomförandet av de åtgärder som föreslås i översiktsplanen, varav vissa i Vollsjö, så har kommunen valt att inför granskningsskedet lägga till ett kapitel vid namn *Genomförande och uppföljning*. Här finns *Kommunens "Att göra"-lista*, som innehåller åtaganden som Sjöbo kommun, inom vissa tidsintervall, kommer att jobba vidare med för att förverkliga de delar av översiktsplanen som kommunen har rådighet över.

Många av de insända synpunkterna från Vollsjö byalag är på en mer detaljerad nivå än vad översiktsplanen behandlar eller kan behandla, men synpunkterna tas tillvara av Tekniska förvaltningen, som är kommunens verkställare på allmän platsmark.

Frenningebadet är planlagt som *Bad, idrotts- och lek område* i gällande detaljplan *Förslag till byggnadsplan för Fränninge*, antagen år 1949. Det innebär att marken inte kan användas till något annat än det som den är detaljpanelagd för, det vill säga bad. Detta fungerar som ett visst skydd av platsen, eftersom ändamålet inte kan ändras utan en detaljplaneändring. I översiktsplanen omfattas Frenningebadet och Fränninge

av riktlinjer för *sammanhängande bostadsbebyggelse* och är markerad i markanvändningskartan som detaljpanelagd mark. Den kommunövergripande markanvändningskartan kan inte gå in och reglera mer detaljerat än så, utanför just de två fördjupningarna i Vollsjö och Lövestad.

I översiktsplanens *Mark- och vattenanvändningskarta*, samt i fördjupningarna för Vollsjö och Lövestad, har *strategiska gång-/cykelpassager* att utveckla som en del av arbetet med att uppnå säkra skolvägar lagts till. Tillägg har även gjorts i riktlinjerna om att en ordentlig översyn ska göras av gång-/cykelvägnätet och säkra skolvägar inom orterna. Övergångsställen och cykelpassager kommer därmed att ses över, med mål att öka säkerheten för barn och oskyddade trafikanter.

Stampabron finns upptagen i avsnittet *Mark- och vattenanvändning - Vollsjö - Kulturmiljö*, kartlagd som *Särskilt värdefullt bebyggelseområde*. En kulturmiljöhistorisk inventering har gjorts, vars innehåll har arbetats in i planförslaget inför granskningsskedet. Stampabron innefattas och skyddas dessutom av Plan och bygglagen: "PBL 8 kap. 13 §: Ett bebyggelseområde som är särskilt värdefullt från historisk, kulturhistorisk, miljömässig eller konstnärlig synpunkt får inte förvanskas".

Vad gäller synpunkten om anläggande av ridleder, har en riktlinje lagts till under *Generella riktlinjer för Vollsjö* inför granskningen ("Möjliggöra ridleder och ridslingsor i anslutning till Vollsjö med omnejd, förslagsvis på delar av gamla banvallen, i dialog med byalag,

intresserade markägare och hästnäringen på orten”).

Kommunen verkar för en bättre kollektivtrafik med fler och tätare turer överallt i kommunen, vilket finns nämnt på ett par olika ställen i planförslaget, inklusive i *Genomförande och uppföljning*.

Angående inkomna synpunkter om utemiljöer vid Solkullen ligger många av dessa mycket bra förslag på en detaljeringsnivå som översiktsplanen tyvärr inte hanterar. Eftersom det är kommunal mark som avses, så kan synpunkterna dock tas upp av Tekniska förvaltningen som har hand om förvaltning och skötsel och eventuella upprustningar av allmänna ytor. Översiktsplanen pekar dock ut av Vollsjöborna tre utpekade mötesplatser i Vollsjö, varav den ena strax norr om Solkullen. Här föreslås att det befintliga grön-/gångstråket förstärks och utvecklas tillsammans med *Gröningen*. Även söder om Solkullen finns det tillfällen för utökade rekreationsytor, då planförslaget föreslår en revidering av den befintliga detaljplanen för bostäder, vilket medför att delar av den ändras till klimatanpassningsområde med rekreativa kvalitéer.

Kommunen tackar för alla bra och värdefulla synpunkter som inkommit angående ridhus och ridskoletomter. Kommunen tar med sig synpunkterna in i arbetet med den nya fördjupade översiktsplanen för Sjöbo tätort, som kommer att påbörjas inom kort.

Inom den närmaste framtiden pågår dock arbetet med den kommunövergripande översiktsplanen, där Sjöbo tätort inte ingår, och i detta planförslag så pekas två lämpliga platser

ut för etablering av ridsport (kommunalt byggt eller öppet för privat initiativ), en i Lövestad och en i Vollsjö. Förslagen i översiktsplanen tar enbart hänsyn till markens lämplighet, och innebär därmed inte per automatik att nya ridhus tillkommer i Vollsjö och/eller Lövestad.

De två utpekade lämpliga placeringarna utesluter med andra ord inte en i framtiden utpekad lämplig tomt för ridhusanläggning i Sjöbo tätort. De olika placeringarna kan anses ha olika täckningsområden. Barn och unga i Lövestad tar sig lättast till ett eventuellt ridhus/ridskola i Lövestad, och invånare i Vollsjö med omnejd har bäst tillgänglighet med gång och cykel till den redan etablerade ridtomten i utkanten av Vollsjö. Följaktligen, precis som mycket riktigt påpekas i inkomna synpunkter, så behövs en bra och rymlig anläggning även i/i anslutning till Sjöbo tätort, dit tillgängligheten med gång, cykel eller kollektiva färdmedel är god för en större andel av kommunens invånare.

SAMMANHÄNGANDE BOSTADSBEBYGGELSE

Övergripande

Länsstyrelsen (rådgivning)

Planförslaget anger i många fall riktlinjer för ny bebyggelse. Länsstyrelsen vill påminna om att definitionen av bebyggelse enligt 1 kap. PBL är ”en samling av byggnadsverk som inte enbart består av andra anläggningar än byggnader”. Det bör därför förtydligas vad som gäller för enstaka byggnadsverk och anläggningar. Likaså bör ÖP2040 ge tydligare vägledning avseende hur den befintliga byggda miljön

inom kommunen ska användas, utvecklas och bevaras.

Länsstyrelsen ser positivt på att ÖP2040 tar tydlig ställning för en restriktiv hållning till ny spridd bebyggelse på landsbygden. Det saknas dock tydliga ställningstaganden kopplade till kommunens befintliga bebyggelse på landsbygden. I sammanhanget efterfrågar Länsstyrelsen också en beskrivning av hur förutsättningarna ser ut för fortsatt boende och verksamheter på landsbygden. Ett exempel är hur kommersiell service utvecklats i kommunen och vilka konsekvenser neddragningar skulle kunna innebära i sammanhanget.

PostNord Sverige AB

PostNord har i uppdrag att tillhandahålla den samhällsomfattande posttjänsten vilket bland annat innebär att det är Postnord som ska godkänna placeringen och standarden på postmottagningsfunktionen. I denna roll representerar Postnord samtliga postoperatörer som är verksamma i det aktuella området.

Post ska kunna delas ut miljövänligt, kostnadseffektivt, trafiksäkert och med hänsyn till arbetsmiljön för chaufförer och brevbärare. För att det ska kunna genomföras i praktiken behöver utdelningen standardiseras.

Vid nybyggnation av villor/radhus och verksamhetsområden placeras postlådan i en lådsamling vid infarten till området. I flerfamiljshus ska man ta emot sin post i en fastighetsbox på entréplan. Kontakta PostNord i god tid på utdelningsforbattringar@postnord.com för dialog gällande godkännande av postmottagning i samband med nybyggnation. En placering som inte är godkänd leder till att posten inte börjar delas ut till adressen.

Tomelilla kommun

Liksom i Tomelilla har Sjöbo kommun som mål att koncentrera ny bebyggelse till befintliga byar och samhällen för att främja till exempel lokal mat- och energiproduktion, men även öka underlaget för kollektivtrafik och spara rekreativt värdefulla landskapsområden.

Naturskyddsföreningen Färs

Lokalisera ny samlad bebyggelse i anslutning till befintlig samhällsservice

Det ter sig positivt att sträva efter att lokalisera ny bebyggelse i närhet av befintlig samhällsservice ur såväl naturskydds- som miljöperspektiv.

Facebook

Följande synpunkter angående sammanhängande bostadsbebyggelse inkom via Facebook:

- Har ni några planer på byarna efter Vollsjö mot Hörby Höör? Tänker mest på bl.a. Bjärsjölagård.

Svar: Övergripande

Tack för era synpunkter!

Översiktsplanen föreslår att ny sammanhållen, kommun-initierad bebyggelse fram till år 2040 koncentreras till kommunens centralort Sjöbo samt serviceorterna Blentarp, Vollsjö och Lövestad. Granskningsversionen av översiktsplanen föreslår att områdesbestämmelser för prioriterade områden med sammanhängande kulturmiljölandskap ska tas fram. I de områdena ingår många av kommunens småorter. Områdesbestämmelser ger bättre förutsättningar att bevara småbyarnas särpräglade karaktär. Bland översiktsplanens planeringsprinciper anges också att kommunen ska arbeta

för en bättre kollektivtrafik med fler och tätare turer.

I anslutning till planförslagets *Mark- och vattenanvändningskarta* har ett avsnitt om *Miljö- och klimatsäkring* lagts till. I det finns så kallade "områden av strategisk betydelse för att motverka översvämningsrisk". En av funktionerna med dessa områden ska vara att minska översvämningsriskerna för befintlig bebyggelse.

Till granskningsversionen har kommunen ersatt användningen av begreppet "bebyggelse" med "byggnad eller annan anläggning" för att tydliggöra översiktsplanens riktlinjer. I vissa riktlinjer inkluderas även begreppet "bygglovspliktiga markgrepp".

Ett arkitekturprogram, *Bygga i Sjöbo*, har arbetats fram och vägledande riktlinjer från detta har lyfts in i översiktsplanen. Programmet gäller även i sin helhet parallellt med översiktsplanen.

Bebyggelseinventering av värdefulla kulturmiljöer och -byggnader i Vollsjö respektive Lövestad har genomförts och riktlinjer har arbetats in i översiktsplanen.

I *Genomförande och uppföljning* anges att kommunen ska arbeta aktivt med att skapa förbättrade förutsättningar för att främja besöksnäringens utveckling, exempelvis i form av fortsatt och utvecklat arbete med så kallade infopoints (bemannade turistserviceplatser). Besöksnäringen består bland annat av diversifierade landsbygdsföretag med mat och övernattnings- och företagande inom turism och rekreation med natur- och fritidsupplevelser, både kopplat till natur- och kulturvärden, areella näringar och till kommunens sjöar och vattendrag. Goda förutsättningar för utbyggd IT-infrastruktur är en mycket viktig del av både näringslivsutvecklingen och möjligheterna att bo och verka i

befintliga bostadshus på landsbygden. Bland översiktsplanens planeringsprinciper anges att kommunen ska säkra förutsättningarna för utveckling av elektronisk infrastruktur i hela kommunen.

Sövde

Sövde byalag

Sövde byalag påtalar i sitt yttrande att det under listan över besöksmål saknas tre verksamheter, samt omnämmandet av sportfiske. Under beskrivning av riksintresse för kulturmiljövård Sövde-Sövdeborg behöver vissa faktafel rättas till.

Svar: Sövde

Tack för era synpunkter!

Faktafelen har rättats i granskningsversionen av översiktsplanen. Sövdesjöns bastubåt och Sövdes amfiteater har lagts till bland kommunens större besöksmål. Vallaröds Islandshästar fanns med i samrådsversionen, dock kan inzoomning i vissa interaktiva kartor krävas för att kunna se alla objekt. Information har lagts till i *Planeringsförutsättningar* om kommunens fiskevatten.

Koppling till bostadsförsörjningsprogram

Länsstyrelsen (rådgivning)

Enligt 4 § BFL, Lag (2000:1383) om kommunernas bostadsförsörjningsansvar ska kommunens riktlinjer för bostadsförsörjningen vara vägledande vid tillämpningen av 2 kap. 3 § 5 punkt PBL. Bostadsbyggande och utveckling av bostadsbeståndet är ett allmänt intresse i

PBL (2 kap. 3 § 5 punkt PBL). Riktlinjerna för bostadsförsörjningen ska därmed vara ett underlag för att kunna motivera varför ny mark tas i anspråk i bland annat översiktsplaneringen.

Länsstyrelsen konstaterar att planförslaget saknar koppling till gällande riktlinjer för bostadsförsörjning från 2017. Länsstyrelsen rekommenderar därför kommunen att ta fram nya riktlinjer när de nuvarande löper ut i år samt att de får ligga till grund för de markanspråk som kommunen pekar ut i översiktsplaneringen.

Länsstyrelsen rekommenderar kommunen att i kommande planhandlingar resonera om behov av nya bostäder kontra de markanspråk som pekas ut i översiktsplanen. Vidare behöver kommunen beskriva diskrepansen om att gällande riktlinjer och planförslaget har olika tidshorisont och geografisk omfattning.

Länsstyrelsen kan inte läsa ut hur många nya bostäder som planförslaget innehåller, vilket behöver förtydligas till nästa skede. Nuvarande planberedskap bör också redovisas för att det ska vara möjligt att ta ställning till om nya markanspråk är rimliga i förhållande till behovet av nya bostäder. Det bör även framgå vad de fördjupade översiktsplanerna för Sjöbo tätort och Blentarp innebär för kommunens bostadsförsörjning i stort och hur detta förhåller sig till föreslagna utbyggnadsområden för bostäder i Lövestad och Vollsjö. Länsstyrelsen ser dock positivt på att redovisade markanspråk för nya bostäder i Lövestad och Vollsjö sker på redan ianspråktagen och/eller detaljplanelagd mark.

Region Skåne

Planförslaget är ett bra underlag för beslut om framtida markanvändning men möjligtvis saknas ett resonemang om befolkningsutveckling och bostadsbyggande. I den regionala utvecklingsstrategin pekas bland annat på att det kommer att behövas ett brett

utbud av olika sorters bostäder i Skåne och att bostadsbyggandet måste vara tillräckligt stort och anpassat efter behovet. Både kommunerna och Region Skåne kommer att behöva se till att det finns bra underlag i form av analyser och prognoser om befolkning och bostadsbyggande. Enligt Region Skånes Modell för bostadsefterfrågan i Skåne är marknadsdjupet i Sjöbo kommun omkring 40 bostäder och det demografiskt framräknade behovet strax under 50 bostäder per år den närmsta femårsperioden. Med marknadsdjup avses hur många nya bostäder som människor kan och vill efterfråga i kommunen ett enskilt år. Region Skåne avser att revidera analysen årligen som stöd till kommunerna att förstå sin lokala bostadsmarknad djupare.

Tomelilla kommun

Flyttning mellan tätorterna Sjöbo och Tomelilla ser ut att vara i balans, även om inga exakta siffror presenteras i planen.

Svar: Koppling till bostadsförsörjningsprogram

Tack för era synpunkter!

Arbete med att ta fram nya riktlinjer för bostadsförsörjning pågår, men de kommer inte att kunna ligga till grund för granskningsversionen av översiktsplanen. Förutsättningar för bostadsförsörjningen har dock kartlagts och inkluderats i kapitlet *Planeringsförutsättningar*. Dessa ligger också till grund för översiktsplanens omfattning av förslag till nya bostäder i Vollsjö och Lövestad.



Svar: Näringsliv

Tack för era synpunkter! Sjöbo kommun tar med sig dem i det kommande arbetet med tillväxt och näringsliv.

VERKSAMHETER

Näringsliv

Region Skåne

Region Skånes utvecklingsstrategi "Det öppna Skåne 2030" har som ett av sex visionsmål att Skåne ska vara en stark och hållbar tillväxtmotor. Region Skåne verkar för en ökad produktivitet genom fler företag, fler växande företag, fler i arbete och en mer innovativ region. Produktiviteten inom näringslivet och offentlig sektor är avgörande för konkurrenskraften. Det är också avgörande med förnyelse, vilket bland annat sker genom att företag startas eller etableras i regionen.

Region Skåne ser positivt på Sjöbos resonemang kring att utveckla kultur-, natur- och måltidsturism. Detta har potential att skapa fler företag och i förlängningen fler arbetstillfällen. Kopplingen till att aktivt hållbarhetsarbete är också intressant. I Skånes utvecklingsstrategi lyfts att skånska företag i hela Skåne ska erbjudas affärsutvecklingsmöjligheter genom ny kunskap och finansiering som stimulerar entreprenörskapet och stärker företagsklimatet. Sjöbo driver och tar del av detta, inte minst via Innovationscenter på Landsbygden.

Försvarsmaktens intressen

Försvarsmakten

Länsstyrelsen i Skåne län har begärt underlag från Försvarsmakten till en sammanfattande redogörelse över samrådsförslag för ny översiktsplan för Sjöbo kommun.

Försvarsmakten ansvarar, i enlighet med förordningen om hushållning med mark- och vattenområden (1998:896), för riksintressen för totalförsvarets militära del (3 kap 95 miljöbalken). Försvarsmakten är som sektormyndighet ansvarig för att identifiera, samråda om, besluta om och presentera underlag för dessa riksintresseanspråk. Försvarsmakten fattade beslut om nu gällande riksintressen och områden av betydelse för totalförsvarets militära del den 2019-12-18. De riksintressen som påverkar kommuner, länsstyrelser eller andra aktörer i plan- och lovärenden eller tillståndsärenden redovisas i Försvarsmaktens riksintressekatalog. Riksintressekatalogen finns tillgänglig länsvis på Försvarsmaktens hemsida: www.forsvarsmakten.se/riksintressen.

I översiktsplanen bör en text som beskriver riksintressen för totalförsvarets militära del återfinnas. Nedan följer en aktuell beskrivning av riksintressen för totalförsvarets militära del i Sjöbos kommun.

Riksintressen för totalförsvarets militära del

Riksintressen för totalförsvarets militära del (3 kap 9§ andra stycket miljöbalken) kan i vissa fall redovisas öppet och i andra fall inte. Dels finns områden i form av övnings- och skjutfält och flygflottiljer som redovisas öppet, dels områden som av sekretessskäl inte kan redovisas öppet. De senare har oftast koppling till spanings-, kommunikations- och underrättelsesystem. Huvuddelen av Sveriges kommuner är i olika omfattning berörda av riksintressena.

Sjöbos kommun berörs av följande utpekade riksintressen för totalförsvarets militära del:

- Ett område med särskilt behov av hinderfrihet. Inom detta område ska alla höga objekt remitteras till Försvarsmakten.
- Ett påverkansområde övrigt. Inom detta område ska bland annat alla plan- och lovärenden remitteras till Försvarsmakten.
- Björka övningsfält. Verksamheten vid övningsfältet omfattar bland annat övningar med band- och hjulfordon samt med lös ammunition.
- Ett påverkansområde för buller eller annan risk tillhörande Revingeheds övningsfält med skjutbanor. Inom detta område ska bland annat alla plan- och lovärenden remitteras till Försvarsmakten.

För att säkerställa att ingen skada sker på de riksintressen som omfattas av sekretess och inte alls kan redovisas öppet på karta, är hela landets yta samrådsområde för objekt högre än 20 m utanför sammanhållen bebyggelse och högre än 45 m inom sammanhållen bebyggelse. Men sammanhållen bebyggelse avses de områden som utgör tätort på lantmäteriets översiktskarta 1:250 000. Det innebär att alla ärenden avseende höga objekt måste skickas på remiss till Försvarsmakten.

Försvarsmaktens synpunkter

De på sidan 86-87, i samrådsförslag för ny översiktsplan för Sjöbo kommun, utpekade områdena av sammanhållen bebyggelse stämmer inte överens med den definition som Försvarsmakten använder och som nämns i stycket ovan. Försvarsmakten anser att detta bör ändras för att remittering av höga objekt till Försvarsmakten ska vara korrekt. På sidan 30 står det att "skjutbanor finns vid Björka övningsfält..." detta är inte korrekt då det på Björka övningsfält inte finns några skjutbanor. Däremot borde övningsfältet stå med i listan på s. 29 över verksamheter som medför extra hög påverkan på omgivande ljudmiljö och därmed behöver tas hänsyn till vid fysisk planering. Detta då verksamheten på Björka övningsfält innebär påverkan på omgivningen genom skottbuller som kan uppfattas som störande.

Försvarsmakten anser att rubrikerna på sidorna 44 och 45 bör ändras från Öppna riksintressen och Riksintresse som omfattas av sekretess till Riksintressen för totalförsvarets militära del, så att det tydligt framgår att det är just riksintressen för totalförsvarets militära del och inget annat. För tydlighetens skull kan dessutom alla riksintressen för totalförsvarets militära del som berör kommunen gestaltas på samma karta. I kartan bör kategorierna lågflygningsområde och väderradar utgå då Försvarsmakten varken har något lågflygningsområde eller någon väderradar i kommunen och detta därmed kan vara missvisande.

Under det avsnitt som behandlar riksintressen för totalförsvarets militära del bör en text angående de som berör kommunen samt remittering till Försvarsmakten kopplat till dessa återfinnas. Den text som idag finns under detta avsnitt är till stor del bra men stöd för att utveckla denna ytterligare kan tas i nedanstående förslagstext:

"I Sjöbo kommun ligger Björka övningsfält som är ett utpekade Riksintresse för

totalförsvarets militära del enligt 3 kap 9§ andra stycket miljöbalken. Inom kommunen finns också ett påverkansområde för buller eller annan risk tillhörande Revingeheds övningsfält med skjutbanor, ett område med särskilt behov av hinderfrihet samt ett påverkansområde övrigt.

Inom påverkansområden för buller eller annan risk samt påverkansområde övrigt ska bland annat samtliga plan- och lovärenden remitteras Försvarmakten. Utöver detta ska samtliga ärenden inom kommunen som rör höga objekt remitteras Försvarmakten. Detta för att säkerställa att ingen skada sker på de riksintressen som omfattas av sekretess och inte alls kan redovisas öppet på karta. Med höga objekt avses objekt högre än 20 m utanför sammanhållen bebyggelse och högre än 45 m inom sammanhållen bebyggelse.”

Vindkraft

För att säkerställa att eventuella områden som pekas ut som lämpliga för etablering av vindkraft inte hamnar i konflikt med Försvarmaktens tekniska system måste en förfrågan ställas till myndigheten.

Svar: Försvarmaktens intressen

Tack för era synpunkter!

Vad gäller definitionen av ”sammanhållen bebyggelse” behöver kommunen följa den definition som anges enligt Plan- och bygglagen. Däremot har Försvarmaktens definition skrivits in i den riktlinje under *Mark- och vattenanvändning – Generella riktlinjer för ny-/om-/tillbyggnad som hänvisar till Försvarmakten. Texten om Björka övningsfält är ändrad enligt era synpunkter.*

Rubrikerna som avses på s. 44 och 45 har ändrats enligt era synpunkter. Alla riksintressen visas nu också på samma karta. Kategorierna

”lågflygningsområde” och ”väderradar” har utgått. Det första stycke ni har formulerat har lagts till i texten under *Planeringsförutsättningar. Innebörden i andra stycket har lagts till under de riktlinjer till Mark- och vattenanvändningskartan som hänvisar till Försvarmakten.*

Den information som anges angående vindkraft har lagts till i riktlinjerna till *Mark- och vattenanvändningskartan.*

Omgivningspåverkande verksamhet

Länsstyrelsen (rådgivning)

Länsstyrelsen finner att ÖP2040 i flera fall ger god vägledning till efterföljande prövningar, exempelvis för kommande detaljplanläggning i Lövestad och Vollsjö. Länsstyrelsen ser dock att översiktsplanens vägledande roll behöver utvecklas i vissa avseenden. Exempelvis bör planen ge tydligare stöd och vägledning för kommande tillståndsgivningsprocesser. Markanvändningskartan redovisar befintliga omgivningspåverkande och/eller tillståndspliktiga verksamheter, men Länsstyrelsen kan inte utläsa hur kommunen ställer sig till utbyggnader av dessa eller till helt nya etableringar.

Sjöbo kommun berörs av den MSA-påverkande ytan för Malmö-Sturup, Kristianstads och Ljungbyheds flygplatser. Av översiktsplanen bör framgå att lokalisering av höga byggnader/föremål inom den MSA-påverkande ytan ska samrådas med berörd flygplats. I planen nämns detta endast avseende vindkraft. Vid behov kan konsekvenser av hinderbegränsande områden och bullerkurvor redovisas i översiktsplanen i form av restriktioner och/eller rekommendationer.

Svar: Omgivningspåverkande verksamhet

Tack!

Till Mark- och vattenanvändningskartan har lagts till specifika riktlinjer för omgivningspåverkande anmälnings- eller tillståndspliktig verksamhet som ska vara vägledande vid kommande tillståndsgivningsprocesser.

Riktlinjerna angående MSA-område för flygplats har uppdaterats i enlighet med er rådgivning.

Materialförsörjning

Länsstyrelsen (synpunkt)

Länsstyrelsen vill lyfta materialförsörjning som ett strategiskt viktigt område som behöver samordnas på en mer övergripande nivå. Detta gäller inte minst för de kommuner som berörs av Romeleåsen, då detta område försörjer en stor del av regionens ballastbehov. Det är därför lämpligt att ÖP2040 ger tydligare vägledning i hur kommunen ställer sig till befintliga och framtida täktetableringar. I sammanhanget vill Länsstyrelsen informera om sammanställningen *Bevarandevärden på Romeleåsen. Underlag för materialförsörjningsprogram från 2019.*

Länsstyrelsen (rådgivning)

För materialutvinning anger ÖP2040 att det vid etablering av nya täkter inom Sjöbo kommun ska tas hänsyn till påverkan på omgivningen. Kommunens syn på var täktetableringar är särskilt lämpliga eller olämpliga saknas dock.

Statens geologiska undersökning (SGU)

Översiktsplanen beskriver olika samarbeten, t.ex. RÅSK. Materialförsörjning, som är ett mellankommunalt tema av stigande vikt, nämns dock ej. Berggrund av god kvalitet

lämpad för ballastproduktion finns endast på få ställen i Skåne där kristallin berggrund går i dagen (t.ex. Romeleåsen och Linderödsåsen), vilket kräver mellankommunalt samarbete i översiktsplanering och vid tillståndsgivning för att tillgodose skånska kommuners råvarubehov för infrastruktur och bostäder. Samtidigt kan täktverksamhet ha motstående intressen som t.ex. naturskydd, rekreation, dricksvattenförsörjning och det är därför av särskild vikt att detta tas upp och beaktas i kommunal översiktsplanering.

Mycket bra att kommunen i översiktsplanen listar befintliga täkter med tillståndstid samt visar dessa på karta. Det framgår dock inte om nämnda täkter kan försörja kommande efterfrågan från infrastrukturprojekt och bostäder inom kommunen och hur stor regional betydelse de har för Sjöbos grannkommuner. Placering/transportavstånd i förhållande till användare, tillståndstid, bergkvalitet och tillgängligt tonnage är aspekter som kan vara relevanta ur materialförsörjningssynpunkt och är av stor betydelse för t.ex. klimat- och miljömål. Ofta kan materialförsörjningsfrågor med fördel hanteras regionalt i samarbete med grannkommuner och ansvarig Länsstyrelse.

Svar: Materialförsörjning

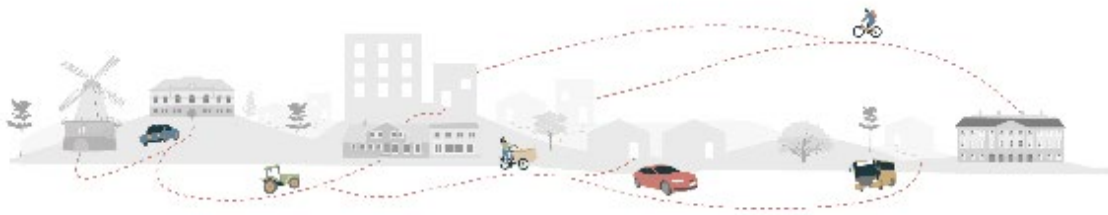
Tack för era synpunkter!

År 2020 utförde Sigma Civil AB på uppdrag av Sjöbo kommun en utredning om kommunens geologiska förutsättningar för framtida täktetablering. Information om utredningen finns i kapitlet *Planeringsförutsättningar*. Där finns även hänvisning till kommunens ställningstagande i frågan i kapitlet *Mark- och vattenanvändning*. Huruvida en plats kan anses lämplig eller inte för en täktetablering kräver noggrann kartläggning som inte har kunnat utföras inom ramen för översiktsplanen, framför

allt med tanke på att det inte är kommunen som prövar dessa tillstånd. Kommunens ställningstaganden för materialutvinning har lagts till i *Mark- och vattenanvändningskartan* som en vägledning vid tillståndsprövning.

I granskningsversionen lyfts materialutvinning som en mellankommunal och regional fråga (i anslutning till riktlinjer för Linderödsåsen och Romeleåsen). En förutsättning är dock att regionen och/eller Länsstyrelsen är de som driver frågan och sätter den i ett regionalt sammanhang. Frågan skulle till exempel kunna vinna på att lyftas inom ramen för den nya regionplanen, för att tydliggöra vilka regionala förutsättningar som finns. Inom ramen för arbetet med regionplanen skulle en utredning kunna tas fram om olika täkters betydelse för den regionala materialförsörjningen. En sådan utredning är alltför omfattande att lägga på den enskilda kommunen inom ramen för översiktsplanarbetet.

Rapporten *Bevarandevärden på Romeleåsen* har inkluderats i översiktsplanen som ett informationsunderlag.



TRANSPORTINFRASTRUKTUR

Väg

Länsstyrelsen (rådgivning)

Av ÖP2040 bör det tydligare framgå om föreslagna infrastrukturåtgärder är kommunala önskemål, om det finns planerad eller genomförd åtgärdsvalsstudie (ÅVS) eller om det finns avtal eller finansiering.

Trafikverket

I Sjöbo kommun är väg 11 och väg 13 utpekade som riksintresse för kommunikation. Vägarna ingår även i det funktionellt prioriterade vägnätet och är av regional betydelse för gods, dagliga- och långväga personresor samt för kollektivtrafik. Detta bör framgå av översiktsplanen. Simrishamnsbanan ligger som ett utpekat riksintresse för framtida järnväg. Trafikverket anser att kommunen har beaktat Trafikverkets utpekade riksintressen. Trafikverket vill även framhålla att väg 11 och 13 är primära transportleder för farligt gods. Hänsyn till farligt gods ska beaktas för exploatering enligt de rekommendationer länsstyrelsen anger.

Trafikverket ska vara remissinstans för bygglov som kan påverka eller påverkas av statliga vägar och järnvägar. Trafikverket kan då, i egenskap av sakägare, komma med synpunkter på vilka villkor som bör uppfyllas för att bygglovet ska beviljas. Det är viktigt att kommunen även delger Trafikverket bygglovsbeslut i förekommande fall. Även all byggnation över 20 meter bör samrådas med

Trafikverket då kommunikationssystem kan påverkas av höga byggnader.

Enligt väglagen gäller att inom ett avstånd av tolv meter från ett vägområde får inte utan länsstyrelsens tillstånd uppföras byggnader, göras tillbyggnader eller utföras andra anläggningar eller vidtas andra sådana åtgärder som kan inverka menligt på trafiksäkerheten. Väglagen tillämpas inte inom områden med detaljplan och inte heller i fråga om åtgärder för vilka bygglov krävs, men Trafikverket anser att det byggnadsfria avståndet ska tillämpas även då plan- och bygglagen gäller då det möjliggör framtida utveckling av det statliga vägnätet.

För väg 11 har länsstyrelsen beslutat om ett utökat avstånd 50 meter som gäller från Sjöbo tätort och västerut. Öster om Sjöbo är avståndet beslutat till 30 meter. För väg 13 gäller ett utökat byggnadsfritt avstånd på 30 meter.

Reklamskyltar utmed det statliga vägnätet kan påverka trafiksäkerheten då dess syfte är att dra uppmärksamheten till sig och därmed minskar fokus på den primära uppgiften, att framföra ett fordon. Enligt väglagen så kräver skyltar placerade inom 50 meter från ett vägområde tillstånd från länsstyrelsen som samråder med Trafikverket. Trafikverkets grundinställning är att reklam invid vägområdet ska undvikas i möjligaste mån.

Tomelilla kommun

Simrishamnsbanan ligger kvar som riksintresse genom Sjöbo vilket gör att Tomelillas framtida möjligheter att ansluta inte stängs. Intressant är att Sjöbo lyfter fram att förbättrad

kollektivtrafik är den viktigaste frågan för de unga i Sjöbo. Då efterfrågas kollektivtrafik som gör ett större utbud tillgängligt, gör det lättare att umgås och delta i fritidsaktiviteter, samt underlättar de ungas skolgång framöver. Framförallt lyfts kollektivtrafik till byarna fram. Sjöbo har också en liknande ortstruktur som Tomelilla, med en utspridd befolkning som gör det svårt att organisera hållbar kollektivtrafik. I Sjöbo menar man att man måste titta på andra lösningar, och tittar särskilt på möjligheterna att flytta resor från bil till cykel. Här finns kanske framtida gemensamma utvecklingsprojekt mellan Tomelilla och Sjöbo.

Även riksvägarna 11 och 13 som är viktiga försörjningsstråk för Tomelilla ligger kvar. Väg 11 lyfts fram som särskilt viktig för den regionala trafikförsörjningen och för den regionala balansen i Skåne.

Lunds kommun

En utveckling av kommunikationerna lyfts i planen. Sjöbo kommun verkar för att riksväg 11 samt riksväg 13 byggs ut för att möta nya krav på trafiksäkerhet och ökad trafik. Stråket mellan Blentarp och Veberöd beskrivs som viktigt, samt den satsning på cykelstråk som görs där. Det är viktiga satsningar även för Lunds kommun som en förutsättning för en hållbar skol- och arbetspendling.

Det står, på sida 22 i förslaget till översiktsplan, att befolkningsunderlaget i och omkring kommunen är relativt glest i jämförelse med övriga Skåne, och att detta är en faktor som försvårar en utbyggnad av finmaskig kollektivtrafik. Det finns uppenbarligen ett samband mellan detta, och att Sjöbo är, bredvid Hörby, den skånska kommun där invånarna kör mest bil i Skåne. (källa: RUS 2017).

Naturskyddsföreningen Färs

Det är tveksamt att se Köpenhamn och östersjöregionen som en grund för kommuninvånarnas sysselsättning. Långa

pendlingsavstånd ger upphov till stora utsläpp med såväl klimatpåverkan som behov av extensiv transportinfrastruktur. Utveckling av kommunikationsstråk - ffa biltrafik och tung trafik riskerar att öka utsläpp av klimatgaser, mikroplaster, partiklar, buller och öka antalet olyckor samt utgöra en lokal störning för området som berörs av trafiken.

Svar: Väg

Tack för era synpunkter!

Översiktsplanen har förtydligats gällande vilka infrastrukturåtgärder som är kommunala önskemål, om det finns planerad eller genomförd åtgärdsvalsstudie (ÅVS) eller om det finns avtal eller finansiering för åtgärden.

Granskningsversionen av översiktsplanen är uppdaterad med informationen som Trafikverket har angett angående avstånd till väg 11 och 13, samt med de riktlinjer som skrivits för reklamskyltar. Kommunen har i riktlinjerna följt de regleringar som finns enligt väglagen. I *Planeringsförutsättningar* har informationen om väg 11 och 13 utökats för att även inkludera deras regionala betydelse.

Sjöbo och Tomelilla kommun genomför redan idag gemensamma utvecklingsprojekt, ett samarbete som Sjöbo kommun även i framtiden önskar bibehålla vid gemensamma utmaningar. Tidigare har Tomelilla och Sjöbo kommun gemensamt tagit fram en *Förstudie för kollektivtrafik på landsbygden*, och i dagsläget pågår exempelvis projektet *Mobilitet på tvärs* där båda kommunerna är involverade.

Sjöbo kommun ser fram emot ett fortsatt samarbete med Lund vad gäller utvecklingen av gemensam transportinfrastruktur.

Precis som Naturskyddsföreningen Färs skriver är långa pendlingsavstånd en stor påfrestning på miljön. Översiktsplanen behöver dock belysa Sjöbo i ett större sammanhang, och att bortse från Skånes närhet till Köpenhamn och översjöregionen är inte rimligt. Kommunen behöver också kartlägga de förutsättningar som finns för att kunna arbeta med välriktade insatser för en bättre kollektivtrafik med fler och tätare turer. Värt att notera är också att Corona-pandemin delvis har ändrat förutsättningarna för arbetsmarknaden, och öppnat upp för möjligheten till ett mer flexibelt arbetsliv där daglig pendling inte längre behöver vara en grundförutsättning för anställning.

Kommunen bedriver löpande arbete och samverkan i syfte att främja förbättrade förutsättningar för utvecklingen av det lokala näringslivet. Ställningstaganden inom näringslivsutveckling har förtydligats i granskningsversionen av översiktsplanen.

Cykel

Länsstyrelsen (rådgivning)

Det bör även förtydligas att de föreslagna cykelvägarna som anges med tidshorisont 2030–2040 Tolånga-Lövestad och Sjöbo-Vollsjö inte har någon finansiering i gällande regional cykelvägsplan för Skåne.

Trafikverket

Kommunen lyfter att senast 2040 ska det finnas kommunikationsstråk för cykel mellan Tolånga och Lövestad samt Sjöbo och Vollsjö. Trafikverket vill framhålla att dialog kring att lyfta in objekt i den regionala planen bör tas med region Skåne.

Region Skåne

Region Skåne är huvudman för de nationella cykellederna Sydkustleden och Sydostleden. Mellan 2019-2023 driver Region Skåne ett projekt för att utveckla Regionala cykelleder som ska knyta samman de nationella cykellederna med ett mer finmaskigt nät av cykelleder för rekreation och turism i Skånes inland. I Sjöbos förslag till översiktsplan framhålls fördelarna med ett utbyggt cykelvägnät i kommunen. Region Skåne ser positivt på detta synsätt och vill uppmuntra Sjöbo kommun att utöka antalet cykelleder även utanför central- och serviceorter. Det är av stor betydelse att invånarna kan transportera sig klimatneutralt mellan byarna och inte bara inom byarnas gränser. Idag är det ofta svårt att röra sig i ett modernt odlingslandskap och då kan utpekade leder och stråk underlätta och förtydliga att det finns goda alternativ till fossildrivna resesätt. Det är också ett sätt att öka både tillgängligheten och den lokala rekreationen till områden som annars hade varit svåra att nå via gång och cykel.

Region Skåne ser också att det är viktigt att planera för att koppla samman lokala cykelleder med regionala- och nationella cykelleder, samt att skapa lokala rundleder. Dessa kvalitetssäkrade icke-motoriserade leder skapar förutsättningar för nya och stärkta besöksnäringföretag, så som gårdsbutiker, restauranger, caféer och boenden. De i sin tur bidrar till en levande landsbygd med stärkt sysselsättning. Satsningar på cykel- och vandringsleder skapar inte bara attraktion för den externa besökaren, utan bidrar även till en attraktiv boendemiljö som uppmuntrar lokalbefolkningen att välja en hälsosam och aktiv vardag. Som exempel nämns Slottsslingan som en potentiell cykelvänlig sträcka i planförslaget, vilket Region Skåne ser positivt på.

Ystad kommun

Ystads kommuns förslag till översiktsplan var ute på samråd under våren 2019. Kommunen arbetar för närvarande med att ta fram utställningshandlingar för översiktsplanen. I planförslagets utvecklingsstrategi pekar Ystads kommun ut ett behov av en framtida cykelkoppling mellan Sövestad och Sjöbo kommun. Kopplingen har potential att bli ett cykelstråk för arbetspendling samt för att lättillgängligt nå de rekreativa värdena i naturområdet kring Snogeholm. Region Skåne har inlett ett arbete med regionala cykelleder i Skåne. Där är stråket Ystad-Båstad, via bland annat Sjöbo, utpekade som en framtida cykelled. Detta stärker ytterligare behovet av bra cykelkoppling mellan Sjöbo och Ystad.

Ystads kommun ser gärna att Sjöbo kommun också pekar ut behovet av den mellankommunala cykelkopplingen. Ystads kommun är medveten om att kommunerna har begränsad rådighet över utbyggnaden av regionala cykelvägar, men kommunernas översiktsplaner fungerar som ett underlag till framtida dialoger. Inför framtida dialoger krävs samsyn och mellankommunal samverkan för att åskådliggöra vilka prioriteringar och satsningar som kommunerna vill driva ur ett delregionalt perspektiv. Ystads kommun menar därför att dessa gemensamma satsningar bör avspeglas i Sjöbo kommuns utvecklingsstrategi. Ystads kommun välkomnar en fortsatt dialog kring behovet av framtida mellankommunala cykelkopplingar.

Familjenämnden, Sjöbo kommun

Familjenämnden har inte en ut- eller tillbyggnad av förskolor eller skolor i Vollsjö och Lövestad i sina framtidsscenarier, men tycker att det är bra att man i samrådshandlingen lyft fram parker och lekplatser samt gång- och cykelleder. Familjenämnden hade gärna sett mer av specifika åtgärder för säkra vägar och gång- och cykelleder till och från offentliga miljöer i samband med utveckling och utbyggnad i kommunen.

Tekniska nämnden, Sjöbo kommun

ÖP2040 har genom att ta med kollektivtrafik och cykelbanor möjliggjort för medborgare i hela Sjöbo kommun att ta del av de fritids- och idrottsanläggningar som företrädesvis finns i tätorterna.

Vollsjö byalag

- **Cykelväg mellan Klasaröd och Vollsjö:** Cykelväg mellan Klasaröd och Vollsjö vore ett bra alternativ - många barnfamiljer är låsta på Pregestadvägen - man vågar inte cykla in till byn eller till Klasaröd p.g.a. trafiken. Cykelväg Klasaröd - Vollsjö skulle också innebära fler möjligheter att nyttja bussförbindelser - Från Klasaröd når vi även Lövestad och T-lilla smidigt.
- **Cykelväg Vollsjö - Vollsjö by:** En bättre cykelväg mellan Vollsjö By och Vollsjö bör läggas in i planen också. Den som gjordes är inte vettig - Barnen ska stå dolda bakom ett krön där bilar kör i 70km/h när de passerar vägen. Gör om och gör rätt.

Tyck till-karta

Följande synpunkter angående cykel inkom via den Tyck till-karta som användes vid samrådet:

- Saknar cykelbana mellan Bjärsjölagård och Vollsjö.
- Bind ihop småbyarna med dem större med bättre cykelväg.
- Önskar bättre cykelväg mellan samhällen på landsbygden.
- Det behövs en säker övergång från Svansjö och Sjöbo sommarbyn till cykelvägen på andra sidan av 11, dvs. samma sida som bussen in till Malmö går på. Hur ska jag våga skicka mitt barn över väg 11 på egen hand? Snart är det dessutom mörkt och halt...

Svar: Cykel

Tack för era synpunkter!

I granskningsversionen av översiktsplanen har det tydliggjorts, både i riktlinjerna för *Mark- och vattenanvändningskartan* och i *Genomförande och uppföljning*, vilka cykelvägar som saknar finansiering i remissversionen av den nya transportinfrastrukturplanen för Skåne.

Kommunen är medveten om behovet av dialog med Region Skåne för att lyfta de nya cykelvägarna/bymiljövägarna, och i syfte att förtydliga ytterligare är synpunkten inlyft i översiktsplanen i riktlinjerna som tillhör *Mark- och vattenanvändningskartan*.

Angående synpunkter om cykelleder och rundleder från Region Skåne, deltar Sjöbo kommun sedan år 2020 i ett projekt som drivs av Region Skåne för att utveckla en ny regional cykelväg med dragning genom kommunen. Kommunen ser detta, tillsammans med de i översiktsplanen föreslagna nya cykelvägarna/bymiljövägarna, som ett lämpligt och genomförbart första steg mot att förbättra förutsättningarna för att ta sig fram med cykel i kommunen.

Som en konkretisering av planeringsprincipen om säkra skolvägar har ett antal trafikpassager identifierats där utredning och utveckling är nödvändig för att skapa säkra övergångar för cyklister, både i den kommunövergripande *Mark- och vattenanvändningskartan* och i fördjupningarna för Vollsjö och Lövestad. Detta gäller även vid den osäkra passage som nämns av Vollsjö byalag vid cykelsträckan mellan Vollsjö och Vollsjö by. Det finns en breddning i vägen som kan nyttjas för cykel mellan Vollsjö och Vollsjö by, men den är inte formellt en cykelväg eller cykelfält enligt Trafikverket. Inom ramen för översiktsplanen föreslås en ny cykelväg

mellan Vollsjö och Sjöbo tätort, och då täcks den sträckan in.

Vad gäller säker övergång vid väg 11 vid Svansjö och Sjöbo sommarby är detta mycket riktigt av stort behov. Dialog pågår mellan kommunen, Trafikverket och Skånetrafiken för att komma fram till en lämplig utveckling vad gäller hållplatsen och övergångarna i området.

Det finns ett behov av bättre cykelkopplingar mellan kommunens orter, service, rekreationsområden, centralorter i grannkommuner, med mera. Att prioriteringar har gjorts i Översiktsplan 2040 beror på att översiktsplanen strävar efter att de satsningar som föreslås ska vara genomförda år 2040. Tanken är att kommunens översiktsplanedokument ska vara mer levande än det tidigare har varit, och att nya utvecklingsstrategier ska kunna tillkomma vid framtida revideringar allteftersom de utpekade satsningarna i översiktsplan 2040 genomförs.

Kollektivtrafik

Länsstyrelsen (rådgivning)

Länsstyrelsen efterfrågar ett förtydligande av vad det innebär att kommunen ska arbeta för en utbyggd kollektivtrafik med fler och tätare turer. Exempelvis bör det framgå vilka faktiska beslut och avtal med Skånetrafiken som finns. Det bör även framgå vilka infrastrukturåtgärder som krävs och vilka som är planerade för att kollektivtrafiken ska kunna utvecklas.

Länsstyrelsen förstår kommunens vilja att samtliga fyra serviceorter ska kunna utvecklas. Samtidigt ser Länsstyrelsen att det i Sjöbo tätort finns tydligast förutsättningar för att tillskapa bostäder med god kollektivtrafikförsörjning, vilket är högst relevant för Sjöbo kommun med ett högt bilberoende. Länsstyrelsen menar att ny bebyggelse bör placeras i goda

kollektivtrafiklägen, både avseende turtäthet och närhet till hållplats samt restidskvot bil/kollektivtrafik. Av översiktsplanen bör därför kommunens definition av goda kollektivtrafiklägen framgå. För att belysa de goda kollektivtrafiklägena vill Länsstyrelsen gärna se dessa områden markerade på karta genom en GIS-analys av verkligt avstånd för gång- och cykeltrafiken till hållplatslägena. Länsstyrelsen vill dock betona att det är minst lika viktigt att befintlig bebyggelse har tillgång till bra kollektivtrafik som att ny bebyggelse planeras i goda kollektivtrafiklägen.

Det bör vidare framgå av ÖP2040 hur nya föreslagna bostäder och verksamhetsområden ska kollektivtrafikförsörjas samt hur förutsättningarna för anslutning till kollektivtrafik med gång- och cykeltrafik ser ut. Konsekvenserna för barn beskrivs på ett bra sätt under de specifika riktlinjerna för varje delområde och liknande text hade med fördel även kunnat kompletteras för pendlare med kollektivtrafik till de större pendlarorterna. Det bör i detta sammanhang även tydligare framgå av ÖP2040 hur kommunikationsnoderna är tänkta att fungera. Ur ett barnperspektiv bör det även framgå hur skolungdomar kan ta sig till högstadieskola och gymnasiet med kollektivtrafik. Likaså vilka möjligheter det finns att ta sig till det föreslagna ridhuset i Lövestad med cykel eller kollektivtrafik, då detta är en verksamhet som riktar sig till barn i hela kommunen.

Vid enskilda bygglov bör riktlinjer finnas avseende hur hänsyn ska tas till kollektivtrafikförsörjning. Även perspektivet gällande barnens skolväg med skolbuss alternativt skolväg med cykel/gång bör ingå i riktlinjerna för enskilda bygglov.

Trafikverket

Trafikverket vill framhålla att Sjöbo, med sitt strategiska läge, är en viktig kollektivtrafiknod och knutpunkt för hela regionen. Trafikverket ser därmed positivt på kommunens strategi att koncentrera ny bebyggelse till centralorten

samt serviceorterna. Genom en utveckling av dessa kan hållplatserna utvecklas till attraktiva punkter för byte av färdmedel och skapa ett hela-resan-perspektiv. Kommunen bör även långsiktigt planera för ett minskat bilberoende i kommunen.

Region Skåne

Region Skåne ser positivt på kommunens vilja att tillsammans utveckla det regionalt viktiga stråk för busstrafiken som knyter ihop Malmö/Lund med Sjöbo och Tomelilla/Simrishamn. Region Skåne är medveten om den utmaning som beskrivs i planförslaget kring att på ett hållbart sätt utveckla de mindre orterna utanför de starka stråken. Det är därför positivt att kommunen understryker vikten av att utveckla goda möjligheter att ta sig till de tunga stråken genom attraktiva bytespunkter för såväl cykel som bil. Området runt Sjöbo är också utvalt till en pilot av Skånetrafiken för ett nytt koncept för kollektivtrafik på landsbygden som startar under 2021 och syftar till att öka tillgängligheten för landsbygden.

Orterna runt Sjöbo som utpekats för utveckling omfattas idag alla av någon form av grundutbud vad gäller kollektivtrafik enligt Trafikförsörjningsprogrammet. Blentarp tillhör med sina knappt 1 500 invånare de delregionalt viktiga stråken medan Lövestad och Vollsjö tillhör lokalt viktiga stråk.

Barnkonventionen som princip är särskilt viktig i utformningen av framtida mobilitet och transportinfrastruktur. Region Skåne ser positivt på att planförslaget lyfter fram exempelvis hur viktig kollektivtrafiken är för barn och ungas fria rörlighet och mobilitet. God tillgång till kollektivtrafik samt ett finmaskigt lokalt och regionalt cykelvägnät ger grunden för framtidens hållbara transportsystem och bättre förutsättningar för folkhälsan.

Enligt resvaneundersökning Skåne 2018 genomförs 3 av 4 resor i Sjöbo med bil. Sjöbo

kommun är en landsbygdskommun där bilen är ett mycket viktigt transportmedel för att ordna transporter och mobilitet såväl inom kommunen som inom regionen. Enligt Mobilitetsplan för Skåne ska andelen resor år 2030 som görs med bil minska till färre än 60 %, samtidigt som andelen resor med cykel och kollektivtrafik ska öka. Inom tätorten Sjöbo samt i landsbygdsorterna finns goda förutsättningar att främja hållbara resor genom en rad olika insatser. Särskilt viktig ur ett regionalt perspektiv är de längre pendlingsresorna, som oftast kan företas med kollektivtrafik framför bil. Exempelvis görs det från Sjöbo varje dag nästan 3000 resor till de större kommunerna Lund och Malmö, där det redan idag finns goda förutsättningar för att resa med kollektivtrafik. Region Skåne ser positivt på att kommunen vill utveckla och förbättra förutsättningar för kollektivtrafikresande samtidigt som Region Skåne vill understryka att det krävs ett brett samarbete mellan regionen och kommunen för att skapa ännu bättre förutsättningar för resor med kollektivtrafik i framtiden.

Region Skåne ser positivt på planeringsprinciperna i planförslaget om att växa flerkärntigt samt att främja ny och samlad bebyggelse runt de befintliga tätorterna och byarna. Precis som omnämns i strategin skapar detta på lång sikt bättre förutsättningar för försörjning av högkvalitativ kollektivtrafik för lokal och regional transportförsörjning och stämmer väl överens med *Strategier för det flerkärntiga Skåne*. Region Skåne uppskattar särskilt planeringsprincipen om att utveckla viktiga kommunikationsstråk för kollektivtrafik, cykel, fossilbränslefria fordon, gång/vandring och ridning med avsikt att skapa bättre och mer effektiva bytespunkter för hållbart resande i regionen.

Naturskyddsföreningen Färs

Vi ser positivt på att trafikplanen syftar att prioritera gång-, cykel- och kollektivtrafik. Det duger emellertid inte att konstatera

svårigheterna i att koppla ihop Sjöbos tätorter med kollektivtrafik och att "andra lösningar" behövs. Det måste preciseras vilka förutsättningar som gäller för dessa lösningar för att undvika att biltrafiken och användandet av fossila bränslen ökar ytterligare från en redan hög nivå. Vi förordar att det ställs krav på att lösningarna är fossilfria och möjliggör att resa utan egen bil. Det är dock lika viktigt att verka för ett lokalt hållbart samhälle med möjlighet till sysselsättning och vardagsliv utan behov av långa transporter. Detta ökar såväl ekologisk som social resiliens i området och ge förutsättningar för att skapa långsiktigt social och miljömässig hållbarhet.

Tyck till-karta/Facebook

Följande synpunkter angående kollektivtrafik inkom via den Tyck till-karta som användes vid samrådet, eller via Facebook:

- Det går inte tillräckligt med bussar inom kommunen, åtgärda! Hur ska våra ungdomar ta sig runt? Tänk om föräldrar ej har bil eller råd till EPA?
- Kommunen är stor och många ytterområden är glömda. Vallarum Bjälkhult Starrarp, mm. Varför har inte Sjöbo, som Hörby kompletterande taxi för morgon och kvällsturer. Till skolungdomar och pendlare.
- Om ni vill att fler ska kunna ta bussen så måste ni börja titta på landsbygden och bussturer. Som det är nu e många drabbade att inte kunna komma till jobb eller skolan. Barn kan inte komma till sina aktiviteter.
- Önskar bättre bussförbindelser inom kommunen, samt turer på helgen. Så att vi kan ta oss mer miljövänligt.

Svar: Kollektivtrafik

Tack för era synpunkter!

Utveckling av kollektivtrafiken

Sjöbo kommun anser att tillgången till en attraktiv kollektivtrafik i hela kommunen är av stor vikt för kommunens framtida utveckling och för att boende, besökare och verksamma inom kommunen ska trivas. I översiktsplanen finns en planeringsprincip om att kommunen ska arbeta för en utbyggd kollektivtrafik med fler och tätare turer. Detta görs i form av kontinuerliga kontakter med Region Skåne för att utveckla kollektivtrafiken inom, till och från kommunen. Dessa dialoger är av största vikt för att kommunen ska kunna framhålla sina synpunkter i frågan och Sjöbo kommun ser fram emot ett fortsatt samarbete med Region Skåne för att kunna skapa bättre förutsättningar för resor med kollektivtrafik i framtiden.

Översiktsplanen planerar långsiktigt för ett minskat bilberoende i form av de mobilitetsnoder som föreslås längs väg 11 och 13 utanför Sjöbo tätort. Kommunen arbetar bland annat för att öka framkomligheten för expressbussarna, SkåneExpressen 5 och 8, för att utveckla dessa linjer till högkvalitativ busstrafik/superbuslinjer. I samband med detta är det av stor vikt att kommunen arbetar för att öka tillgängligheten från landsbygden till dessa starka noder genom att bland tillgodose behovet av pendlarparkeringar och genom god tillgänglighet med gång och cykel. På så sätt kan kommunens invånare ta sig med bil eller cykel en kort del av sträckan för att sedan resa vidare med kollektivtrafiken. För att öka mobilitetsnodernas tillgänglighet föreslås ett par cykelvägar/bymljövägar i anslutning till dessa i granskningsförslaget.

Kollektivtrafikförsörjning på landsbygden är en komplex fråga som kommunen kontinuerligt arbetar med för att försöka förbättra utbudet. För att samtliga invånare på landsbygden ska ha tillgång till god kollektivtrafik kan det krävas nya och innovativa lösningar. År 2019 utfördes förstudie *Framtida kollektivtrafik på landsbygden*, ett samarbete mellan bland annat Sjöbo, Tomelilla och Skånetrafiken, vars syfte var att utreda hur kollektivtrafiken på landsbygden kan bli bättre och mer intressant för medborgarna.

Förutsättningarna för kollektivtrafik och mobilitet är i ständig förändring. Nya resesätt och tekniska lösningar tillkommer, vilket gör att mobilitet som begrepp blir alltmer mångfacetterat och flexibelt. För att möjliggöra resor utan egen bil behöver Sjöbo kommun aktivt arbeta med att främja och utveckla möjligheterna till olika fossilfria resesätt inom och utanför kommunen, exempelvis genom olika former av projektdeltagande och samarbeten. Samtidigt som nya lösningar behöver tas tillvara, måste alla trafikanters säkerhet alltid säkerställas. Det innebär att det ibland kan ta tid och tankekraft innan nya lösningar fullt ut kan arbetas in i det ordinarie trafiksystemet. I översiktsplanen anges inga exakta lösningar, men till granskningsskedet har det förtydligats att nya och mer flexibla lösningar för kollektivt och fossilfritt resande behöver undersökas. Detta pågår delvis redan inom ett EU-projekt, *Mobilitet på tvärs*, där Sjöbo kommun medverkar. Syftet med projektet är att testa och involvera medborgarna i nya mobilitetslösningar så som bil-delning, samåkning, el-scootrar och utlåning av el-cyklar, så att bättre kombinationsresor kan växa fram för invånare som bor utanför de större städerna.

I de områden där underlaget för kollektivtrafik är för lågt har invånarna i Sjöbo kommun tillgång till så kallad

närtrafik, med ett par avgångar per dag. För att utveckla detta koncept driver Skånetrafiken ett pilotprojekt kallat *Plusresor*, vilket kan bidra till att förändra förutsättningarna för kollektivtrafik på landsbygden framöver. Pilotprojektet pågår till december 2022 för att därefter utvärderas. Efter det kan eventuellt även Sjöbo kommun ta del av konceptet med plusresor och få tillgång till bättre kollektivtrafik på landsbygden. Kommunen har begränsad rådighet i frågan, och för att ett hållbart transportsystem ska uppnås behöver samarbete och samverkan ske med andra parter. För att kunna arbeta mer omfattande, proaktivt, kontinuerligt och heltäckande med dessa frågor har det nyligen anställts en mobilitetsansvarig inom kommunorganisationen.

Bebyggelseutveckling i kollektivtrafiknära läge

Ett planeringsunderlag har lagts till i granskningsversionen i form av en analys av avstånd till busshållplats, kommunens syn på vad som är god tillgång till kollektivtrafik (utifrån förstudien *Framtida kollektivtrafik på landsbygden*) samt en kartläggning av oexploaterade detaljplanelagda bostadsfastigheter utanför rimligt avstånd till busshållplats.

Majoriteten av kommunens bostadsutveckling sker i Sjöbo tätort, med god närhet till kollektivtrafik. Kommunen kan emellertid inte enbart planera utifrån den aspekten. Att planera för en viss förtätning i Vollsjö och Lövestad medför bättre befolkningsunderlag för kollektivtrafikutveckling, vilket också gynnar befintlig bebyggelse på orterna. Inom ramen för en ny fördjupad översiktsplan för Sjöbo tätort är det relevant att utföra en kartläggning av kollektivtrafiknära lägen inom tätorten.

Det har även precis påbörjats en "säkra skolvägar analys" i Sjöbo tätort, inför det framtida arbetet med en ny fördjupad

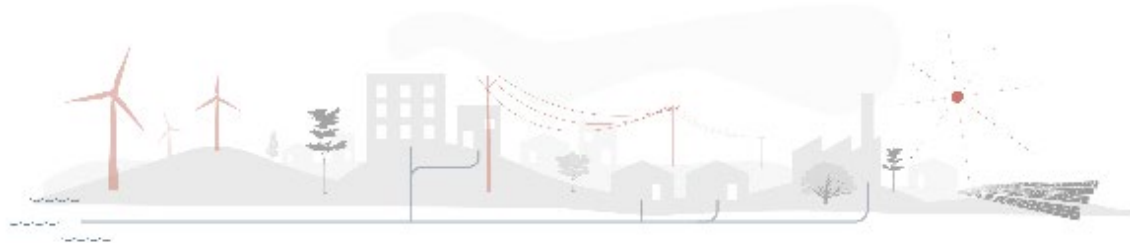
översiktsplan för orten. I den kommunövergripande översiktsplanen har detta arbete fokuserats på kartering i markanvändningskartan av de mest strategiska passagerna för gång/cykel som behövs förbättras och säkras, främst med tanke på främjandet av säkra skolvägar. Det har även kompletterats i riktlinjerna för orterna Vollsjö och Lövestad att en översyn av gång-/cykelvägnätet ska ske med fokus på säkra skolvägar inom och i anslutning till respektive ort, inte bara till målpunkterna skola eller förskola, utan även till busshållplats för skolskjuts och/eller reguljär kollektivtrafik. Detta följs upp i *Kommunens "Att göra"-lista*, i kapitlet *Genomförande och uppföljning*. Högstadielärover i Vollsjö och Lövestad har rätt till skolskjuts med buss in till högstadieskolan Färsingaskolan i Sjöbo tätort.

En riktlinje har lagts till i *Mark- och vattenanvändningskartan* om att ny detaljplanelagd bebyggelse bör placeras hållplatsnära, dock bedömer inte kommunen att det finns tillräckligt lagstöd i PBL för att inkludera detta som en riktlinje vid varje enskilt bygglov. Detsamma gäller riktlinje för säkra skolvägar, vilket också finns angivet i anslutning till riktlinjerna för ny detaljplan. I översiktsplanens allmänna riktlinjer har dock lagts till att ny bebyggelse *med fördel* placeras i lägen där förutsättningarna för kollektivtrafikförsörjning är goda.

Översiktsplanens förslag på lämpliga placeringar av tomter för ridhus/ridskola i Vollsjö och Lövestad, riktar sig lokalt till de många barn och unga som är involverade i ridporten i respektive ort. Både Vollsjö och Lövestad är oerhört hästtäta. Det innebär inte att det nödvändigtvis byggs ett kommunalt ridhus/ridskola i någon av de två orterna, men översiktsplanen vill visa vilka platser som kan vara lämpliga. Marken är kommunägd i nuläget, men

det är öppet för privata aktörer att ta eventuella initiativ. Kommunen instämmer i att en lämplig placering för en kommunal ridanläggning är i eller i anslutning till centralorten, där möjligheterna till kollektivtrafik är som bäst, och där de flesta av kommunens skolor finns. Kommunen kommer ta med sig dessa synpunkter in i arbetet med en ny fördjupad översiktsplan för Sjöbo tätort.

För närvarande pågår dock arbetet med den kommunövergripande översiktsplanen, och i detta planförslag pekas två platser ut som lämpliga för etablering av ridsport, ur ett rent markanvändningsperspektiv. Dessa två utpekade lämpliga placeringar utesluter inte en i framtiden utpekad tomt i Sjöbo, utan kommunen anser att de olika placeringarna har olika täckningsområden.



TEKNISK FÖRSÖRJNING

Vatten och avlopp

Länsstyrelsen (synpunkt)

En strategiskt viktig fråga för Sjöbo är skyddet av grundvatten då kommunens dricksvattenförsörjning helt och hållet är grundvattenbaserat. Ur ett föroreningsperspektiv blir objekt som har/kan ha hanterat PFAS-ämnen (typiskt sett flygplatser och brandövningsplatser) och klorerade lösningsmedel (kemtvättar, ytbehandlare, mekaniska verkstäder m.fl.) särskilt viktiga i sammanhanget då detta är föroreningstyper som är spridningsbenägna i grundvattnet. Rikt- och gränsvärdena för dessa ämnen är också låga vid förekomst i grundvatten. Detta kan medföra en risk för så väl privata brunnar som för kommunala dricksvattentäkter.

Planförslaget redovisar att endast tre av kommunens vattentäkter omfattas av vattenskyddsområde. Länsstyrelsen anser att det är lämpligt att kommunen tydligare redovisar i översiktsplanen när kommunens olika vattentäkter ska skyddas. Kommunen bör redovisa markanspråk för kommande skyddsområden och ge vägledning om vilken markanvändning som kan vara lämplig respektive inte lämplig inom dessa områden.

Länsstyrelsen noterar att endast 67 % av kommunens medborgare försörjs via

kommunala vattentäkter. En analys och bedömning av vilka risker detta kan innebära för kommunens invånare bör framgå av ÖP2040 tillsammans med en vägledning för enskilda vattentäkter. Länsstyrelsen ser också att kopplingen mellan dricksvattenförsörjning och kommunens arbete med förorenade områden kan förtydligas och utvecklas.

Av ÖP2040 framgår att ansvaret för dricksvattenförsörjning för fastigheter utanför verksamhetsområde dricksvatten vid ny bebyggelse faller på fastighetsägaren. Länsstyrelsen delar inte den bedömningen. Enligt 2 kap. 5 § PBL är det kommunens ansvar att vid planläggning, bygglov och förhandsbesked lokalisera bebyggelse och byggnadsverk till mark som är lämpad för ändamålet med hänsyn till bl.a. att ordna vattenförsörjning.

Statens geologiska undersökning (SGU)

Det är positivt att kommunen arbetar med att ta fram vattenskyddsområden för alla kommunala vattentäkter. Översiktsplanen har en bra beskrivning av olika vattentäkter i olika typer av vattenmagasin. Ett kartlager som visar förekomsten av grusiga-sandiga sediment (SGU jordartskarta) kunde lämpligen ha använts som illustration till kapitlet "Vattenförekomster i sand och grus".

Tekniska nämnden, Sjöbo kommun

ÖP2040 Nulägesbeskrivning

Kapitel *Grundvattentillgångar och vattenverk.*

- Uppdaterade siffror för antal anslutna till kommunalt VA årsskiftet 2019/2020 är 72 % till kommunalt dricksvatten och 70 % till kommunalt avlopp, dvs. 28 % får vatten från privata brunnar. (Synpunkten gäller även kapitel Kommunal VA och MKB kapitel 3.1.)
- Under kapitlet nämns att ÖP2040 inte behandlar miljökvalitetsnormer och åtgärder för grundvatten, med anledning att planen inte omfattar Sjöbo tätort och begränsad utbyggnad förväntas i Lövestad och Vollsjö. VA-enheten anser att grundvattenfrågan borde ingå i ÖP2040 då hela kommunen, även utanför tätorterna, är beroende av grundvatten för dricksvattenförsörjning. Särskilt med tanke på de klimatförändringar som redan pågår med sommar-torka som påverkar dricksvattenförsörjningen, både kommunal försörjning men främst privata brunnar.

Kapitel *Ytvattentillgångar.*

- I ÖP nämns Övedsbäcken. I MKB kallas samma bäck Torpsbäcken. Samma namn bör användas.

Kapitel *Kommunalt VA.*

- Förslag på tillägg under Avloppsvatten:
 - Sjöbo kommun har 8 egna avloppsreningsverk/-anläggningar, men har även samarbete med grannkommuner. Avloppsvattnet i Hemmestorp går till VA Syd och i Knickarp tar avloppsanläggningen emot avloppsvatten även från boende i Ystad kommuns del av samhället. Samtliga reningsverk med tillhörande ledningsnät är byggda mellan 1965-1975. Det är problem i de flesta byar med felkopplade dräneringsledning från hus, felkopplade dagvattenanslutningar och inläckage, vilket ger höga flöden

till reningsverken vid regn. För ytterligare anslutningar krävs åtgärder för att minska dagvattenmängden i spillvattennäten.

- Avloppsreningsverket i Sjöbo, som tar emot avlopp från 61 % av kommunens invånare + slam från enskilda brunnar, närmar sig sin maximala gräns för tillståndsgiven anslutning. Detta kan begränsa möjligheten till nyanslutningar både i och utanför Sjöbo tätort innan ett nytt tillstånd kommer till stånd.
- Förslag på tillägg under *Dricksvatten.*
 - Vattenverken och vattentäkterna i respektive område klarar i de flesta fall att leverera vatten till den mängd invånare som finns där idag. VA-enheten ser vissa problem med framtida vattenförsörjningen och arbetar för att åtgärda dessa. Äsperöd vattentäkt ger inte tillräckligt med vatten, varför en överföringsledning är under anläggande från Lövestad till Äsperöd. Vattnet i Lövestad räcker till för nuvarande behov, men med påkoppling av Äsperöd och en eventuell framtida befolkningsökning i Lövestad behöver vattentäkten och råvattenledningarna utökas. En ny brunn är under anläggande. Vattnet i kommunens största vattentäkt i Sjöbo är tillräckligt och det finns tillstånd att ta ut mer även vid befolkningsökning. De senaste torra somrarna med hög vattenförbrukning har problem uppkommit med att vattenverket inte klarar av att producera tillräckligt med vatten. Vattenverket behöver utökas för att klara efterfrågan. Innan

vattenverket utökats kan det begränsa nyanslutningar både i och utanför Sjöbo tätort.

Kapitel *Klimatanpassning* samt kapitel *Översvämning, värmeböljor och påverkad vattenförsörjning*

- Under kapitlen beskrivs att kommunen har ett stort ansvar att genomföra åtgärder och implementera klimatanpassningsarbetet. Där står även att vattenförsörjningen riskerar att skapa en konkurrenssituation mellan dricksvatten, industrier, bevattning och naturvärden. Att skapa samverkansplattformar mellan näringarna är ett steg på vägen, liksom att ta hänsyn till klimatförändringar i detaljplaner och vid ny bebyggelse, men det borde finnas fler aspekter i vad kommunen kan utföra eller ta initiativ till. VA-enheten anser att det i ÖP2040 bör beskrivas någon strategi för att arbeta med dessa frågor och hur kommunen ska förhålla sig till de olika intressena i en konkurrenssituation.
- Första stycket under Vattenförsörjning påverkas verkar ha tappat lite text. Ett varmare klimat ... som är beroende av ytvatten. Tillägg: Efter långvarig torka påverkas även grundvattennivåerna. Sommartid kommer ofta korta men intensiva regn som snabbt rinner ut i bäckar och åar. För att fylla på grundvattenmagasinen ...

ÖP2040 Framtid

Under kapitel *Generella riktlinjer Södra mellanbygden* (s196 pdf) nämns under mellankommunal samverkan Kävlingsåns vattenråd. Även vattenrådet för NKT bör tas upp här.

Angående *Riktlinjer för Mångfunktionell bebyggelse* och *Sammanhängande bebyggelse* föreslås följande tillägg/ändringar:

Hälsa:

- Skydd av grundvatten för ett säkert dricksvatten prioriteras.

Miljö:

- Under första punkten om LOD bör tilläggas att undantag från LOD kan ske inom vissa områden för att skydda vattentäkt eller om marken har för dålig infiltrationsförmåga. Infiltrationsförmågan i mark bör bedömas i detaljplaneskede. Där infiltrationsförmågan är dålig bör det övervägas öppna fördröjningssystem i området innan vattnet släpps till dagvattensystem eller recipient. Där bör även framgå hur och av vem eventuella öppna dagvattenlösningar ska anläggas och driftas.
- Angående möjlighet att ansluta till kommunalt VA-nät bör det i detaljplaneskedet utredas inte bara om verksamhetsområde finns eller inte utan även om ledningsnäten och vattenverk/avloppsreningsverk har kapacitet för den ökade bebyggelsen.

Angående *Riktlinjer för Verksamheter och industri* föreslås följande tillägg/ändringar:

- Gäller samtliga verksamheter/industrier: För varje enskild verksamhet som planeras bör stor hänsyn tas till lokalisering i förhållande till viktiga grundvattenförekomster för dricksvattenförsörjningen. Exempelvis är materialtäkt i närheten av kommunal vattentäkt olämplig. Krav på skyddsåtgärder inom vattentäktsovmåre ska ställas.

Angående *Riktlinjer för Transportinfrastruktur* föreslås följande tillägg/ändringar:

- Kommunen bör ställa krav på täta diken och andra skyddsåtgärder längs vägar, särskilt vägar utpekade för farligt gods, inom områden med tillrinning till kommunal vattentäkt.

Kapitel *Vattenanvändning*

Under kapitlet nämns förslag på åtgärder för de olika ytvattenförekomsterna. Överskriften är missvisande då man under vattenanvändning även hade förväntat sig riktlinjer för hur kommunen ska arbeta med andra typer av vattenanvändning; tex om dikningsföretag, grundvattenförekomster, vattentäkter och vattenskyddsområden.

Svar: Vatten och avlopp

Tack för era synpunkter!

Både riktlinjer och underlag för att hantera den långsiktiga dricksvattenförsörjningen har lagts till i granskningsversionen av översiktsplanen. Till exempel har delar av en rapport från Sveriges geologiska undersökning (SGU) som utkom under år 2021 lagts till i *Mark- och vattenanvändningskartan*. Även utredningsområden för framtida vattenskydd har lagts till. Kommunen anser dock inte att det är lämpligt att föregå arbetet med att tillskapa vattenskyddsområden genom att ange lämplig och icke lämplig markanvändning inom dessa områden, Information om enskild dricksvattenförsörjning har lagts till i *Planeringsföresättningar*, och vägledning för invånare med enskild dricksvattenförsörjning har lagts till i riktlinjerna till *Mark- och vattenanvändningskartan*. I samband med förhandsbesked/bygglov/startbesked

finns i granskningshandlingen krav på redovisning av hur dricksvattenförsörjningen ska lösas. Regional och delregional vattenförsörjningsplan har arbetats in i översiktsplanen. Vid framtagande av ny detaljplan har lagts till en riktlinje om att möjligheten att ansluta ny bebyggelse till det kommunala VA-nätet ska utredas på ett tidigt stadium. Det ska även utredas huruvida ledningsnät och vattenverk/avloppsreningsverk har kapacitet för den ökade bebyggelsen.

De redaktionella och faktamässiga synpunkter som Tekniska nämnden inkom med har korrigerats och lagts till.

Ett kartlager som visar sand- och grusförekomster har lagts till i kartan som visar grundvattenförekomster, tillsammans med andra kartlager som kan vara relevanta i sammanhanget.

Det hade varit önskvärt att i samband med översiktsplanen ge en vägledning för hur olika intressen bör prioriteras i samband med en eventuell konkurrenssituation för dricksvattnet. Det är emellertid ett dialogarbete som skulle ha påbörjats och förankrats mycket tidigare in i planprocessen. Kommunen behöver istället ta med sig detta perspektiv in i kommande översiktsplaneprocesser och eventuella tematiska fördjupningar.

För ny bostadsbebyggelse och nya verksamheter har riktlinjer lagts till för att skydda grund- och ytvattentillgångar. Tillägg om täta diken har lagts till i riktlinjerna för transportinfrastruktur.

Kopplingen mellan förorenade områden och dricksvattenförsörjning är förstärkt med hjälp av bland annat en riktlinje som anger att kommunen ska prioritera tillsyn av förorenade områden som kan ha negativ inverkan på kommunens särskild skyddsvärda och skyddsvärda grundvattenförekomster.

Energiproduktion och -distribution

Länsstyrelsen (synpunkt)

Länsstyrelsen ser positivt på att kommunen i ÖP2040 har lyft fram Svenska kraftnäts planerade elförbindelse Hansa PowerBridge som en viktig fråga som kräver samordning på en regional och mellankommunal nivå. Denna redovisas som en förutsättning under avsnittet Energidistribution i ÖP2040. På markanvändningskartan redovisas ett befintligt område för energiförsörjning, däremot inget nytt anspråk. Länsstyrelsen menar att det bör förtydligas huruvida redovisat område avser markanspråket för Hansa Powerbridge. ÖP2040 bör också tydligare beskriva konsekvenserna av denna och utifrån det ge vägledning inför efterföljande prövningar. Vidare hur kommunen menar att avvägningar bör ske mellan olika allmänna intressen inom detta område. Exempelvis i förhållande till natur- och kulturvärden i Fyledalen – ett annat område där kommunen ser behov av mellankommunal och regional samverkan.

Länsstyrelsen (rådgivning)

Enligt en av kommunens planeringsprinciper ska lokal förnybar energiproduktion främjas där det är lämpligt. Länsstyrelsen menar att ÖP2040 bör kompletteras med lämpliga platser för detta. Enligt handlingarna ska ÖP2040 ersätta befintligt tematiskt tillägg till översiktsplanen avseende vindkraft. Länsstyrelsen ser positivt på att tillägget arbetas in i ÖP2040 men översiktsplanen bör ge tydligare vägledning i frågan. ÖP2040 kan med fördel redovisa sådana platser inom kommunen som är särskilt lämpliga eller olämpliga för ny vindkraftsetablering eller för utbyggnad av befintliga verk.

Under senare tid har frågan om länets elförsörjning blivit allt större. Av ÖP2040 framgår att effektbristen förväntas kvarstå fram till 2030, vilket exempelvis kan begränsa nyanslutningar av större verksamheter. Det

framgår också att det inte finns några möjligheter att utnyttja överskottsenergi från befintlig industri. Länsstyrelsen önskar ett förtydligande kring hur planförslaget förhåller sig till detta. I sammanhanget vill Länsstyrelsen informera om underlagsrapporten *Trygg elförsörjning i Skåne län*.

Region Skåne

Region Skåne arbetar med insatser för att bemöta kapacitetsbristen i Skåne enligt beslut i regionala utvecklingsnämnden 2019-11-08. Planeringsprincipen i planförslaget "Främja lokal förnybar energiproduktion där det är lämpligt", visar på en bra inriktning. En tydlig viljeinriktning för förnybar och planerbar elproduktion vore önskvärt för att minska behovet av effekt utifrån när nätet är som mest ansträngt vintertid. En annan insats är en utökning av fjärrvärmenätet för att minska behovet av el till uppvärmning. Installerade solceller samt förekomsten av batterier bedöms öka framöver då kostnaderna sannolikt fortsätter att minska. Lokalnätet behöver förberedas för detta.

Med stöd i Skånes färdplan för biogas finns sannolikt en god potential för Sjöbo kommun att kunna arbeta för mer biogasproduktion från gödsel.

E.ON

E.ON Energidistribution AB ("E.ON") avger yttrande avseende Sjöbo kommuns förslag på översiktsplan fram till 2040. I koncernens interna remiss har även E.ON Biofor Sverige AB tagit del av översiktsplanen. E.ON Energidistribution AB är tacksamt över möjligheten att lämna synpunkter på förslaget till ny översiktsplan för Sjöbo kommun. E.ON har ett lokalt perspektiv i de geografiska områden där vi är verksamma och vi är positiva till den övergripande inriktningen som anges i planförslaget. Vi ser att E.ON har en stor del i många av de utvecklingsområden som planen tar upp och vi hoppas därför kunna vara delaktiga i den fortsatta utformningen av

Översiktsplanen. Vårt yttrande är därför översiktligt och vi räknar med att få återkomma med mer detaljerade och konkreta synpunkter senare i processen.

E.ONs roll är att stödja samhället genom att förse kunderna med lösningar för energi. Sjöbo kommuns översiktsplan är ett dokument som spelar en viktig roll i att möjliggöra den energiförsörjning som behövs för att kommunen ska vara hållbar och en attraktiv plats att bo och verka i. För E.ON är det självklart att framöver delta i det arbete som beskrivs i översiktsplanen med fortsatt utveckling av planeringsstrategier och mer detaljerade planeringsriktlinjer inom de områden där E.ON är verksamt.

Elförsörjningen är en grundläggande förutsättning för utvecklingen av kommunens näringsverksamhet och bostadsbyggande. Inte minst är utbyggnad och ombyggnad av elnätet viktig för att garantera fullgod leveranssäkerhet och en bidragande faktor i omställningen till det förnybara samhället. Här har E.ON en central roll för elförsörjningen i kommunen.

Sjöbo försörjs i huvudsak av den större 130kV-regionnätsledning som E.ON har i kommunen. Den går i en väst – östlig linje mellan Veberöd och Tomelilla. Ledningen ansluter den fördelningsstation som är belägen vid väg 11 sydväst om Sjöbo tätort. Från fördelningsstationen tar sedan Sjöbo Elnät vid för att försörja större delen av kommunen med el.

I kommunens södra spets sträcker sig även en av E.ONs 130kV-ledningar mellan Rydsgård och Tomelilla. E.ON svarar för den lokala elförsörjningen och har nätkoncession för området ikring Blentarp samt i östra delen av kommunen och byarna Röddinge, Lövestad och Äsperöd. Genom detta är bolaget, enligt ellagen, skyldigt att ansluta nya elanläggningar.

E.ON arbetar aktivt med att avhjälpa den kapacitetsbrist som förekommer i elnätet. Vi gör väldigt mycket, men det krävs lösningar från alla partner på lokal, regional och nationell

nivå. E.ON kommer att tillhandahålla smarta nät som kan hantera och optimera all den förnybara produktion som behöver tillkomma, dels från storskaliga sol- och vindparker, men också från väldigt många nya småskaliga lokala källor exempelvis från solceller och batterier i våra hus och industrier. Framtiden är ett energisystem där centrala lösningar samverkar med många lokala energisystem där vi alltid använder energin på ett klimatsmart sätt. E.ON hjälper kunderna i elnätet att bli mer energieffektiva och gör allt för att hitta lösningar genom satsningar på teknikutveckling, investering i näten och samarbeten för att möjliggöra framtida tillväxt.

Det är viktigt att planering för utbyggnaden av energiinfrastruktur i kommunen påbörjas i tidiga skeden, eftersom det är grundläggande förutsättning. Förutom försörjningssystemen bör det även inkludera förnybar energiproduktion, såsom solenergi, lagring av energi samt mobilitetslösningar. En god planering och tidig dialog kommer skapa bättre förutsättningar att prognostisera behov av olika typer av energi, både utifrån tillväxt och nya sätt att konsumera. Detta kan exempelvis gälla elektrifiering av busstrafiken där behov av stora uttag av el på några få platser kräver anpassning av elnätet som tar lång tid att planera och genomföra.

Ett ökat bostadsbyggande, fler verksamheter och en omställning till elektrifierade transporter bidrar tillsammans med ett större elanvändande i allmänhet till att kapaciteten i befintlig anslutning kan komma att bli otillräcklig. För att inte hämma Sjöbos fortsatta utveckling och expansion bör en utredning av den framtida energiförsörjningen göras för att möta ett ökat effektbehov. Tillsammans E.ON och de andra elnätsägarna inom kommunen, Sjöbo Elnät och Kraftringen Energi AB, måste kommunen utreda vilket effektuttag som man förväntar sig i framtiden. Om man förutspår större utbyggnader eller att nya effektkrävande kunder vill etablera sig i kommunen kan en eventuell utbyggnad av

regionnätanslutningen komma att krävas. En utbyggnad kräver en ansökan till E.ON med god framförhållning då det förknippat med mycket långa tillstånds- och projektider.

E.ON ser positivt på att kommunen ska främja lokal förnybar energiproduktion. Det är viktigt att man även planerar för att hantera elförsörjningen när effektbehovet generellt är som störst – när det är mörkt, kallt och vindstilla och många förnyelsebara energislag inte bidrar med någon elproduktion. Exempel kan vara storskaliga energilager eller att man verkar för att nyttja flexibilitetstjänster som kan minska effektbehovet under tidpunkter med mycket hög belastning av elnätet.

E.ON:s utgångspunkt i den fysiska planeringen är att sträva efter att behålla befintlig infrastruktur i nuvarande utförande och i ianspråktaget läge. Det är särskilt viktigt att betona och bibehålla utrymme i den fysiska planeringen för de inmatande regionnätledningarna och anläggningar som står för försörjningen av hela tätorten. Dessa är del i det regionala ledningsnätet för elförsörjning, både inom kommunen men även ett interregionalt nät vidare till angränsande kommuner och regioner. Dess placering och utförande har noga utretts och sanktionerats genom koncessionsbeslut av Energimarknadsinspektionen (Ei) och markupplåtelse genom ledningsrätt.

Då regionnätledningarna samt fördelningsstationen har stor betydelse för regionen är ser E.ON särskilt positivt på att kommunen i översiktsplanens Markanvändningskarta har valt redovisa dessa. Att lyfta fram ledningarna som ett prioriterat intresse gör att det de kan ges erforderligt utrymme i framtida planeringen med tanke säkerhet och framtida behov. Det måste kunna säkerställas att det inte tillkommer byggnation eller annan verksamhet i dess närhet som inte är förenlig med de säkerhetsföreskrifter som omfattar anläggningarna. Det gäller både riskavstånd för fysisk påverkan på ledningarna och restriktioner för vilka verksamheter som kan bedrivas nära ledningarna. Vidare bör även hälsofrågor kopplat till elektromagnetiska fält

beaktas i planen, vilket även understryks i planens riktlinjer för tekniska anläggningar. Till exempel kan en sådan redovisning göra att skolor och daghem inte planeras i dess närhet.

I tätorts- och ortsutvecklingen kommer att krävas ytor för att placera nätstationer och stråk för kablar. För att kunna placera nätstationerna på lämpliga platser ur effektiv elförsörjningssynpunkt behöver vi veta så mycket som möjligt om vilken elektrisk effekt som erfordras i den framtida utbyggnaden. Det är således viktigt att tidigt ha ett samarbete tillsammans med kommunen för att estimeras behövlig effekt och var tyngdpunkten för tilltänkta effektuttagen kommer att vara. För nätstationer önskar vi att reservat i detaljplansbestämmelserna såsom e-områden och där ledningar måste läggas i mark som inte är allmänplatsmark vill vi begära u-områden för dessa. Gällande utbyggnader i samband med bebyggelseutveckling och exploateringar är bolaget angeläget om ett gott samarbete med kommunen vid både stora och små projekt. Det är önskvärt att kommunen tidigt i planprocesserna och i nära samråd med elnätsägare arbetar för att hitta bästa möjliga framdragnings av ny elinfrastruktur med minsta möjliga intrång. Planärenden som berör E.ON tar vi tacksamt emot via pbl@eon.se.

Verksamheten *E.ON Biofor Sverige AB* har inga synpunkter på översiktsplanen.

För kommunens fortsatta handläggning av detta planärende och för framtagande av ett bra planeringsunderlag vill vi hänvisa till www.ledningskollen.se, för utbyte av relevanta kartunderlag för de av E.ONs anläggningar och ledningar som nämns ovan där det finns möjlighet att få dessa digitalt och i diverse filformat

Svenska kraftnät

Svenska kraftnät planerar den nya elförbindelsen Hansa PowerBridge mellan Hurva i Hörby kommun och Güstrow i norra Tyskland. Förbindelsen byggs som en 700 MW likströmskabel och ett sträckningsförslag passerar genom Sjöbo i nord-sydlig riktning.

Svenska kraftnät har ledningsrätt för kraftledningarna som är av betydelse för rikets elförsörjning. Ledningsrätten innebär att åtgärd/verksamhet som på något sätt inskränker Svenska kraftnäts verksamhet, inte får vidtas på fastighet som belastas av ledningsrätt.

Samråd ska hållas med Svenska kraftnät när åtgärder planeras inom 250 meter från stamnätsledningar och stationer. Mer information om hur samråd med Svenska kraftnät går till finns på vår webbplats.

Svenska kraftnät vill påminna om att byggnationer i närheten av transformatorstationer och ledningsstråk kan medföra svårigheter vid eventuella framtida förändringar i stamnätet.

Alla kraftledningar som drivs och förvaltas av Svenska kraftnät har underjordiska installationer. Vid alla typer av markarbete inom en kraftledningsgata ska Svenska kraftnät rådfrågas om direktiv innan markarbete påbörjas.

Ur ett elsäkerhetsperspektiv regleras avståndet mellan kraftledningar och olika verksamheter i Elsäkerhetsverkets föreskrifter ELSÄK-FS 2008:1 med ändring EL- SÄK-FS 2010:1 och ELSÄK-FS 2015:3. Föreskrifterna reglerar bland annat planeringssammanhang och önskar ta del av framtida bygglov/detaljplaner som rör det berörda området för den framtida kraftledningens sträckning. Svenska kraftnät kommer att göra detaljprojekteringen förbi Sjöbo tätort i nära samarbete med Sjöbo kommun och emotser fortsatt dialog i ärendet.

Så länge våra rekommendationer beaktas har Svenska kraftnät inga invändningar mot aktuell översiktsplan. Svenska kraftnät vill informera om att våra anläggningsobjekt finns att hämta via Geodataportalen, www.geodata.se, som WMS eller som en shape-fil. Informationen innehåller den geografiska positionen för Svenska kraftnäts ledningar, stolpar, stationer och stationsområden. Utöver den geografiska positionen finns uppgifter om förläggningssätt

byggnation och vissa typer av verksamheter på upp till 100 meters avstånd från kraftledningar. Exempel på detta är verksamhet med brandfarliga och explosiva varor, upplag, parkeringsplatser, busshållplatser med mera. Svenska kraftnät vill passa på att informera om att invid och under en kraftledning finns det risk för steg- och beröringsspänningar i marken. Det finns också elsäker- hetsrisker med att anlägga en metallisk konstruktion, t.ex. elstängsel och vindskydd med plåttak, i närheten av kraftledningar. Byggnader i närheten av stamnätet för el kan behöva jordas exempelvis om väggar och tak är av plåt. Om jordning är aktuellt eller om du har andra frågor rörande ärendet, vänligen kontakta oss för ytterligare information.

Vi vill påminna om att all utbyggnad av elproduktion kräver anslutningsnät. Vid större produktionsetableringar krävs ofta förstärkningar av såväl lokal-, region som stamnät. All produktionsutbyggnad medför därmed utbyggnad av infrastrukturen för el. Detta bör beaktas vid planering av utbyggnad av elproduktion.

Det är positivt att Svenska kraftnäts planerade elförbindelse Hansa PowerBridge står omnämnd i planen och finns med i kartunderlaget. Svenska kraftnät vill att Sjöbo kommun tar hänsyn till planerad kraftledningssträcka i kommande (luftledning, kabel etc.) och spänningsnivå för våra ledningar. Vid produktion av kartor där Svenska kraftnäts geografiska anläggningsinformation används ska följande copyrighttext framgå: "©Affärsverket svenska kraftnät".

Ytterligare information rörande samhällsplanering i närheten av våra anläggningar återfinns i skrifterna "Elnät i fysisk planering", "Kommunal samhällsplanering vid stamnätsanläggningar" och "Vägledning för verksamhet vid markförlagd kabel i transmissionsnätet". För övergripande information rörande Svenska kraftnäts framtida planer för stamnätet för el hänvisar vi till "Systemutvecklingsplan 2020-2029". Dessa

dokument finns publicerade på vår webbplats, www.svk.se.

Naturskyddsföreningen Färs

Främja lokal förnybar energiproduktion där det är lämpligt

Det är positivt att främja lokalt producerad förnybar energi. Det bör dock poängteras att det är viktigt att i första hand använda biprodukter från befintliga verksamheter snarare än att använda jordbruksmark eller skogsråvara primärt för energiproduktion. Det bör också förtydligas att det ur miljöhänsyn inte är önskvärt med utbyggnad av vattenkraft - ej heller småskalig sådan.

Svar: Energiproduktion och -distribution

Tack för era synpunkter!

Energiperspektivet är en av de delar som har stärkts i översiktsplanen sedan samrådsskedet, både vad gäller produktion och distribution. I en planeringsprincip, som tidigare enbart inbegrep hållbar energiproduktion, har lagts till att hänsyn ska tas till förutsättningar för energiförsörjning vid verksamhets- och bostadsutveckling. Detta är en självklar aspekt i kommunens planering och bygglovshantering redan i dagsläget, men frågan spelar en mycket viktig roll i samhällsutvecklingen varpå den bör understrykas ytterligare. Nyss nämnda planeringsprincip, liksom informationen om energidistribution under *Planeringsförutsättningar* har kompletterats och förstärkts till granskningsversionen.

En riktlinje har lagts till i anslutning till *Mark- och vattenanvändningskartan* som anger att förutsättningar för energiförsörjning och -distribution ska utredas och beaktas tidigt i planeringen i samråd med berörda elnätsägare. Ett 60 meter brett markreservat har lagts till runt högspänningsledningarna i kommunen. Energidistribution har lagts

till som en mellankommunal fråga i *Genomförande och uppföljning*

Elnätsägare är alltid remissinstans vid kommunens detaljplanering. Tack vare det fångas den här typen av frågor upp och hänsyn kan tas till elnätsägarnas intressen för att skapa goda förutsättningar för energiförsörjning, exempelvis i form av reservat för nätstationer. En medvetenhet om elnätets begränsningar, samt att det i värsta fall kan komma att påverka nyetablering av exempelvis energikrävande verksamheter, finns inom kommunen och tas också upp i översiktsplanen.

Riktlinjerna till *Mark- och vattenanvändningskartan* avser Hansa PowerBridge, vilket också har förtydligats. Riktlinjerna har uppdaterats till granskningskedet utifrån skriften *Vägledning för verksamhet vid markförlagd kabel i stamnätet – till myndigheter, kommuner, allmänhet, ledningsägare och näringsidkare*.

Till granskningsversionen av översiktsplanen har *Tematiskt tillägg för vindkraft (2010)* setts över och arbetats in. Utifrån den visas de områden i kommunen som i första hand bör utredas vid förfrågningar om nyetablering av vindkraft i *Mark- och vattenanvändningskartan*.

I kommunen finns mycket riktigt god potential att arbeta för mer biogasproduktion från gödsel, vilket bland annat har visat sig i form av att det år 2021 inkom en ansökan om planbesked för biogasanläggning, strax norr om Röddinge. Informationen under *Planeringsförutsättningar* har uppdaterats.

I riktlinjerna till *Mark- och vattenanvändningskartan* har ett förtydligande gjorts att det ur miljöhänsyn inte är önskvärt med utbyggnad av vattenkraft - inte heller småskalig sådan. Vikten av att i första hand använda biprodukter från

befintliga verksamheter snarare än att använda jordbruksmark eller skogsråvara primärt för energiproduktion, har också understrukits.

Kommunens bedömning av konsekvenser av Hansa Powerbridge har lagts till i Mark- och vattenanvändningskartan. Vad gäller vägning av allmänna intressen har en 60 meter bred korridor lagts i anslutning till kabeln där "energidistribution" lagts som ett samverkande intresse.

Avfallshantering

Sysav

Sysav har tagit del av Sjöbo kommuns samrådsförslag för ny översiktsplan (ÖP) för kommunen. Fokus för Sysav har varit hur planen påverkar bolagets verksamhet på återvinningscentralen samt hur avfallshanteringen beskrivs i planen. Sysav vill framföra följande synpunkter:

Sjöbo ÅVC ligger inom det område som omfattas av FÖP Sjöbo tätort från 2013. Av förslaget till ÖP framgår att området som omfattas av FÖP ska utökas till ett större geografiskt område i närheten av ÅVC:n. Det är viktigt att det inte uppstår intressekonflikter i gränsområdet mellan ÖP och FÖP, särskilt fram till dess att en ny FÖP finns på plats.

Planen beskriver mycket kortfattat att avfallshantering och återvinning ska integreras på ett tidigt stadium. Detta är positivt, men det hade också kunnat utvecklas ytterligare i planeringsprinciperna vad som avses med detta. Sysav anser att det bör finnas fokus på förändrade konsumtionsbeteenden och mobilitet, samt teknikutveckling inom avfallshantering (både vad gäller insamling och efterföljande återvinning), för rätt förutsättningar för detaljplanering i efterföljande led i samhällsplaneringen.

Tekniska nämnden, Sjöbo kommun

Nulägesbeskrivning

Kapitel *Mellankommunala samarbeten*

- Avsnittet beskriver samarbeten som kommunen har med andra kommuner i frågor som rör lokalt hållbarhetsarbete. Fokus här ligger mycket på vattenfrågor. Flera andra mellankommunala samarbeten står inte upptagna trots att arbetet fokuserar på hållbarhet. Sjöbo kommun ingår i Sysav som tillsammans med 13 andra kommuner träffas kontinuerligt för att arbeta med hållbarhetsfrågor fokuserade på avfallsminimering, återbruk, återvinning och matsvinn. Nätverket träffas regelbundet, tar fram handlingsplaner och arbetar aktivt i alla kommuner med gemensamma projekt. Detta är ett stort nätverk som bör beskrivas i ÖP2040.

Kapitel *Avfallshantering*

- Kartbildens utbredning av återvinningscentral är alldeles för stor. Den omfattar även konkursbolaget Metalltekniks område samt tekniska förvaltningen, offentlig utemiljö mellanlagring av avfall. Dessa områden är inte till för allmänheten. Ska även dessa avfallsverksamheter redovisas ska de inte anges som återvinningscentral.
- I beskrivningen för avfallshantering bör man förtydliga att omlastningscentralen mellanlagrar kommunalt avfall som samlas in kommunens regi.

Kapitel *Översvämning, värmeböljor och påverkad vattenförsörjning, avsnitt Risker för översvämning ökar*

- Oklart vad som menas med meningen "Detsamma gäller översvämning som påverkar miljöfarlig verksamhet, eller

kommunens avloppsreningsverk, avfallsdeponi eller återvinningsstation.” Förtydliga med vad som menas med kommunens deponi eller återvinningsstation. Blir otydligt om man menar alla de nedlagda deponierna runt om i kommunen. Alla är inte kommunens och det finns i dagsläget ingen aktiv deponi. Det finns inte heller några planer på att öppna upp någon deponi. Oklart vilken återvinningsstation som menas. Räknas återvinningscentralen in i detta?

Framtiden

- I ÖP2040 beskrivs antagna planer och mål såsom VA-plan och TRAST samt icke antagna planer och mål som Miljömålen. Med avseende på detta är det anmärkningsvärt att den kommande Gemensamma kretsloppsplanen inte lyfts. Den gemensamma kretsloppsplanen är en plan som har tagits fram i samarbete mellan 10 kommuner samt Sysav. Den kommer att vara helt gemensam vilket är ett stort steg framåt för att kunna arbeta ännu effektivare i vår region. Hela renhållningsordningen, i vilken gemensam kretsloppsplan ingår i, har varit ute på remiss i alla kommuner under våren och förväntas antas i alla kommunfullmäktige samt Sysavs styrelse under hösten 2020. Planen kommer börja gälla från och med den 1 januari 2021. Den beskriver mål och åtgärder för att gå mot ett mer hållbart och resurseffektivt samhälle vilket innebär att 10 kommuner arbetar aktivt tillsammans för att uppnå tre övergripande mål:
 1. Inflödet av material och produkter till kretsloppet har minskat till 2030
 2. Resursanvändningen i kretsloppet har effektiviserats år 2030
 3. Spillet från kretsloppet har minskat år 2030

- Framtida strategier är dåligt beskrivna med aktiva åtgärder. Det borde finnas utpekade område för mer resurseffektivitet och hållbarhet. Saknar exempel på utpekade områden för återbruk och möjligheter för detaljplaner som fokuserar på verksamheter med hållbarhetstänk exempelvis återbruk, reparationer, re-design etc.
- Framtida krav på insamling av avfall kommer troligtvis innebära att kommuninvånare ska ha större möjlighet till källsortering och återvinning nära bostaden. Idag är fyrfackssystemet fullt utbyggt i kommunen. Det är inte osannolikt att fler fraktioner kommer behöva sorteras ut i takt med att Sveriges övergripande mål pekar mot mer återvinning och utsortering av olika fraktioner. Detta ställer höga krav på framkomlighet för avfallsfordon och vägnätet i hela kommunen. Detta kan medföra konflikt mellan naturvärden och avfallsfrågorna, dels gällande uppställningsplatser för återvinning men även för avfallsfordonens framkomlighet.

Svar: Avfallshantering

Tack för era synpunkter!

Sjöbo kommun ser inte någon risk för att intressekonflikter uppstår i gränsområdet mellan ÖP och gällande FÖP för Sjöbo tätort. I samband med att en ny fördjupad översiktsplan tas fram för Sjöbo tätort kommer ett helhetsgrepp kunna tas kring området. I riktlinjerna till *Mark- och vattenanvändningskartan* har preciserats att återvinning, återbruk och avfallshantering bör beaktas och integreras på ett tidigt stadium i planeringsprocessen. Det kan exempelvis ske i form av markanspråk för kvartersnära återvinning och ytor för återbruk samt att återvandsgränder ska

undvikas där möjligt vid utformning av nytt gatunät i utbyggnadsområden. Hänsyn ska också tas i gatuhierarkins gatubredder till framkomligheten för renhållnings-/tömningsfordon. I Vollsjö och Lövestad säkras i granskningsversionen ytor för återvinningscentral i markanvändningskartorna, med tillhörande riktlinjer. Att höga krav på framkomlighet för avfallsfordon ska ställas på vägnätet i hela kommunen har lagts till under riktlinjer till *Mark- och vattenanvändningskartan*.

Att fokusera på förändrade konsumtionsbeteenden och mobilitet, samt teknikutveckling inom avfallshantering, är ett alltför detaljerat grepp för denna översiktsplan med tanke på dess geografiska omfattning. Det är dock ett bra perspektiv för kommunen att ha med sig in i planprocessen för en ny fördjupad översiktsplan för Sjöbo tätort

De redaktionella och faktamässiga synpunkter som Tekniska nämnden inkom med har korrigerats/lagts till.

Kretsloppsplan 2021-2030 har lagts till i kapitlet *Planeringsförutsättningar*. För att bättre koppla till kretsloppsplanen har avfallshantering som begrepp arbetats in i en av planeringsprinciperna, närmare bestämt i principen vid namn *Främja hållbart, säkert och motståndskraftigt byggande, genom klimatanpassning, innovation och teknikutveckling*.

Tyvänn har detaljplanen som verktyg inte rådighet att fokusera specifikt på verksamheter med hållbarhetstänk.

Elektronisk infrastruktur

Länsstyrelsen (rådgivning)

Utbyggnaden av snabbt bredband via fiber nämns enbart i ett kortare avsnitt under kapitlet Förutsättningar. Länsstyrelsen vill

påminna om att en väl fungerande och utbyggd digital infrastruktur är en viktig förutsättning för hela samhället, och att detta även behöver kopplas till kommunens arbete med kris- och beredskap. Länsstyrelsen konstaterar att Sjöbo kommun saknar en bredbandsstrategi vilket gör innehållet om digital infrastruktur i ÖP2040 särskilt viktigt. Med fördel skulle det kunna finnas med ett stycke om vikten av planering kring elektronisk infrastruktur under avsnittet Riktlinjer för tekniska anläggningar eller kopplat till riktlinjer för ny bebyggelse. I sammanhanget vill Länsstyrelsen informera om vägledningen *Digital infrastruktur i den fysiska planeringen*.

Post- och Telestyrelsen (PTS)

PTS har av Länsstyrelsen i Skåne ombetts att inkomma med synpunkter på översiktsplan för Sjöbo kommun.

PTS är central förvaltningsmyndighet med ett samlat ansvar – sektorsansvar – inom områdena post och elektronisk kommunikation. Inom ramen för detta arbete skall PTS bland annat:

- främja tillgången till säkra och effektiva elektroniska kommunikationer enligt de mål som anges i lagen (2003:389) om elektronisk kommunikation
- verka för robusta elektroniska kommunikationer och minska risken för störningar, inbegripet att upphandla förstärkningsåtgärder, samt verka för ökad krishanteringsförmåga
- verka för att tillgodose totalförsvarets behov av post- och elektronisk kommunikation under höjd beredskap, och stärka samhällets beredskap mot allvarliga störningar i näten för elektronisk kommunikation i fred

Regeringen presenterade i oktober 2011 sin digitala agenda för Sverige. Det övergripande målet i agendan är att Sverige ska vara bäst i världen på att utnyttja digitaliseringens möjligheter. År 2016 presenterade regeringen en ny bredbandsstrategi "Sverige helt uppkopplat 2025" där det kortsiktiga målet är att 95 procent av alla hushåll och företag bör ha tillgång till minst 100 Mbit/s år 2020. På

längre sikt är målen att 98 procent av alla hushåll och företag i hela Sverige bör ha tillgång till minst 1 Gbit/s senast år 2025 samt att det bör finnas tillgång till stabila mobila tjänster av god kvalitet där människor normalt befinner sig senast år 2023.

En robust och välutbyggd IT-infrastruktur är viktig för att trygga välfärden. It är en central infrastruktur som ligger till grund för många andra områden. En väl fungerande och utbyggd IT-infrastruktur ger goda förutsättningar för bland annat näringslivsutveckling, sysselsättning, forskning och innovationer, vård och omsorg, miljö och klimat, utbildning och kompetensförsörjning samt social delaktighet. Av denna anledning anser vi även att IT-infrastrukturen måste in i samhällsplaneringsprocessen på regionnivå samt i alla kommuner. Om inte IT-infrastruktur beaktas i samhällsplaneringen finns risken att de tjänster som är beroende av infrastrukturen inte når ut till användarna. Lagändringen i Plan- och bygglagen (PBL) från maj 2011, stärker även detta.

PTS har inte tillgång till detaljinformation om hur operatörer och andra ledningsägare utformar sina nät utan hänvisar till de operatörer och ledningsägare som blir berörda inom aktuellt område för ytterligare information.

I detta fall kan det vara lämpligt att kontakta nationella bredbandsaktörer samt aktuella regionala och lokala bredbandsaktörer. Kommunen bör ha en förteckning över vilka befintliga ledningsägare som blir berörda eller liknande funktion. Exempelvis bredbandskoordinatorer bör ha information om potentiella ledningsägare gällande elektroniska kommunikationer.

Sedan december 2010 finns ett system för begäran om ledningsanvisning, "ledningskollen.se". För att identifiera vilka som är berörda ledningsägare kan en förfrågan skickas via <https://www.ledningskollen.se/> PTS har i tidigare skrivelse (med hemlig bilaga 2012-01-23 dnr: 03-16005) till respektive länsstyrelse lämnat uppgifter om teleanläggningar som är att anse som

riksintressen i enlighet 3 kap 8 § miljöbalken och 2 § p. 9 förordningen (1998:896) om hushållning med mark- och vattenområden m.m.

Om planen innebär uppförande av vindkraftverk, kan dessa i vissa fall påverka mottagningen av radiosignaler på ett negativt sätt, speciellt gäller detta för radiolänkförbindelser. PTS rekommenderar därför att ett samrådsförfarande genomförs mellan vindkraftsbolag och de radiolänkoperatörer som blir berörda av vindkrafts-etableringen för respektive område för att minimera störningsriskerna. Inför ett sådant samråd kan PTS bidra med information om vilka de berörda radiolänkoperatörerna är.

Region Skåne

I den fysiska planeringen kommer det också behövas tas hänsyn till att vården går mot att bli alltmer beroende av tillgång till digitala hjälpmedel vilket ställer krav på bredbandsutbyggnad, vidare förvaring av hjälpmedel, ramper för transporter av varor, nära till p -platser och kommunala transporter samt att dessa är anpassade miljömässigt till vård- och omsorgstagare. Utifrån lagstiftning för äldre, funktionsnedsatta etc. gäller principen om lika rätt.

Svar: Elektronisk infrastruktur

Tack!

I granskningsversionen av översiktsplanen har en kategori lagts till under riktlinjerna till *Mark- och vattenanvändningskartan, vid namn Elektronisk infrastruktur. Där finns kommunens generella ställningstaganden i frågan, som visar på en allmänt hållen viljeriktning. Eftersom Sjöbo inte bygger någon bredband-infrastruktur i egen regi har kommunen svårt att ta ställning i frågan på ett mer specifikt sätt än så. Informationen under Planeringsförutsättningar har kompletterats.*

I översiktsplanens allmänna riktlinjer har lagts till att ny bebyggelse med fördel placeras i lägen där förutsättningarna för elektronisk infrastruktur och energiförsörjning är goda och kostnadseffektiva, en riktlinje som också har lagts till i riktlinjerna för nya detaljplaner. I de senare ingår också att behovet av elektronisk infrastruktur alltid ska beaktas och integreras i planeringsprocessen.

Planeringsprincipen *Säkra förutsättningarna för utveckling av fiber i hela kommunen* har ändrats till *Säkra förutsättningarna för utveckling av elektronisk infrastruktur i hela kommunen*. Tillhörande text har också utvecklats.

En riktlinje har införts i *Mark- och vattenanvändningskartan* som anger att ett samrådsförfarande ska genomföras mellan vindkraftsbolag och de radiolänkoperatörer som blir berörda av vindkraftsetableringen.



NATUR, KULTURMILJÖ, REKREATION OCH AREELLA NÄRINGAR

Kulturmiljö

Länsstyrelsen (rådgivning)

Det är positivt att ÖP2040 bygger på en tydlig övergripande strategi avseende kulturmiljön. Generellt är det dock svårt att få en översiktlig bild över föreslagen ny markanvändning, vilket gör det svårt att fullt ut bedöma konsekvenserna på kulturmiljön (se även avsnittet Översiktsplanens läsbarhet i yttrandet).

I kapitlet *Markvändning* finns riktlinjer som ger kommunen visst stöd för att hantera kulturmiljövärden i bygglovsprövning utanför planlagt område. Länsstyrelsen bedömer att riktlinjerna främst är anpassade för bostadsbebyggelse. ÖP2040 bör ge vägledning för hur hänsyn kan tas till kulturmiljövärden även vid lovprövningar för andra typer av byggnadsverk och anläggningar. Upplägget att översiktsplanen inte föreslår nya eller översyn av detaljplaner inom sammanhängande bebyggelse (utöver Lövestad och Vollsjö) minskar möjligheten att ge kulturhistoriskt värdefull bebyggelse långsiktiga skydd. Det gör det extra viktigt att riktlinjerna i ÖP2040 efterföljs i kommande bygglovsprövning.

Arkeologi och fornlämningar

Länsstyrelsen menar att ÖP2040 bör kompletteras avseende information om

fornlämningar. Det bör exempelvis framgå att fornlämningar är skyddade enligt 2 kap. kulturmiljölagen och att tillstånd söks hos Länsstyrelsen. För att reda ut om fornlämning påverkas kan ett samråd enligt 2 kap. 10 § kulturmiljölagen genomföras med Länsstyrelsen. Om kommunen har en strategi för hur fornlämningarna ska hanteras i planprocessen kan det med fördel framgå av översiktsplanen. Likaså bör kommunens fornlämningsbild översiktligt beskrivas.

Länsstyrelsen vill upplysa om att det finns enskilda fornlämningar i Sjöbo som kan komma att begränsa utbyggnadsmöjligheterna i kommunen. Vidare är de kända fornlämningarna bara en del av det totala antalet fornlämningar och att Länsstyrelsen har möjlighet att vid större markgrepp ställa krav på att en arkeologisk utredning ska genomföras i syfte att ta reda på om under mark dold fornlämning berörs av exploateringen. Länsstyrelsen bedömer behovet av arkeologisk utredning vid ett samråd enligt 2 kap. 10 § kulturmiljölagen.

Region Skåne

Region Skåne ser positivt på Sjöbo kommuns sätt att involvera kulturmiljön i planförslaget. Det handlar både om hur kulturmiljön uppmärksammas genom dialoger med skolbarn, byalag och försköningsföreningar när planförslaget togs fram, men också genom att det finns relevanta planeringsunderlag. Kommunen har också visat på kulturmiljövårdens betydelse för andra samhällsområden som utveckling av besöksnäring, skötsel av naturområden och

inte minst som en faktor i arbetet med en hållbar samhällsutveckling.

Kulturens Östarp

Kulturens Östarp ställer sig via muntlig kommunikation med kommunen undrande till varför kommunen inte klassificerat Kulturens Östarp som särskilt värdefull kulturmiljö i mark- och vattenanvändningskartan.

Svar: Kulturmiljö

Tack för era synpunkter!

I översiktsplanen föreslås ingen förändrad markanvändning inom områden med kulturmiljö som överordnat eller samverkande intresse, med undantag för ett utpekade område för vindkraft. Ett eventuellt uppförande av vindkraftverk bedöms dock inte avsevärt påverka de kulturmiljövärden som finns i området.

Begreppet "ny bebyggelse" i riktlinjerna har ersatts med "nya byggnader, andra anläggningar eller bygglovspliktiga markingrepp", för att förtydliga riktlinjernas intentioner. I granskningsversionen av översiktsplanen har även lagts till om att områdesbestämmelser ska tas fram för en stor del av kommunens sammanhängande kulturlandskap i enlighet med riksintresseområdena och Kulturmiljöprogram för Skåne (2006). Ett mål med översiktsplanen är att möjligheterna till genomförande ska vara så höga som möjligt, varpå en översyn av detaljplaner inte föreslås. Översiktsplanen har också kompletterats med information och riktlinjer om fornlämningar.

I kapitlet *Genomförande och uppföljning* föreslås att ett kommunövergripande kulturmiljöprogram ska tas fram, vars syfte bland annat ska vara att fungera som planeringsunderlag inför framtida översiktsplanering. Däri bör ingå en bedömning av hur fornlämningar i

kommunen påverkar framtida bebyggelseutveckling.

Kulturens Östarp kulturreservat har inkluderats i Mark- och vattenanvändningskartan som Särskilt värdefull kulturmiljö. Riktlinjer för kulturreservatet har lagts till, med Länsstyrelsens skriftliga beslut som grund.

Natur

Länsstyrelsen (rådgivning)

Översiktsplanen bör kompletteras med information och beskrivning vad gäller artskyddsförordningen och generella/särskilt utpekade biotopskyddsområden. Länsstyrelsen noterar att följande skyddade områden enligt miljöbalken saknas i ÖP2040:

- Biotopskyddsområdet Vallarums rikkärr som bildades 2019.
- Naturminnet Everlöf, två tallar, som bildades 2019.

Skogsstyrelsen

Skogsstyrelsen vill uppmärksamma på att förutom biotopskyddsområden är även naturvårdsavtal ett formellt skydd som inte nämns i planen. Nya områden skyddas kontinuerligt som biotopskyddsområden och naturvårdsavtal samt utpekade som nyckelbiotoper och objekt med naturvärden. Kartorna i planen ger därför bara en ögonblicksbild. Aktuella uppgifter om miljövärden i skogen, t.ex. nyckelbiotoper och skyddade skogsområden, finns på 222.skogsstyrelsen.se/skogensparlor. Dessa register fylls kontinuerligt på med nya områden. Skogsstyrelsen har inga ytterligare synpunkter på den föreslagna översiktsplanen och tar inte ställning till olika alternativ.

Statens geologiska undersökning (SGU)

I avsnittet – Förutsättningar- Vombsjösjänkan nämns "Flytande strandskydd" i legend till

illustrerande karta. Skillnad till fast strandskydd bör förklaras i text.

Eslövs kommun

Södra mellanbygden i Sjöbo kommun, är det område i Sjöbo kommun som gränsar direkt till Eslövs kommun. Det området består av betydelsefulla natur- och kulturvärden som är viktiga för både människor och djur, däribland riksintresse för naturvård *Vomb och Klingavälsån* och riksintresse för kulturmiljövård *Övedskloster*

– *Tullesbo*. Eslövs kommun är positiva till att förslaget till översiktsplan, tar stor hänsyn till natur- och kulturvärden i det området. Den hänsynen visas bland annat genom att Sjöbo kommuns förslag till översiktsplan har planeringsprinciper som tar avstamp i riksintressena. Därigenom visar Sjöbo kommun att värdefulla natur- och kulturområden ses som tillgångar i kommunen och som kan öka en plats identitet och attraktionskraft.

Utifrån ett planeringsperspektiv anser Eslövs kommun att det är positivt att Sjöbo kommun vill utveckla och tillvara ta de kulturhistoriska miljöer som finns inom Sjöbo kommun, vilka bidrar till Skånes attraktion.

Naturskyddsföreningen Färs

Skyddade naturområden och skyddade arter

Planen omfattar i någon mån skyddade naturområden i kommunen. Delar av översilningsängarna vid Björka är felaktigt kategoriserade som produktion. Naturvård och rekreation torde vara en rimligare kategorisering. Det saknas ett resonemang och ställningstagande om möjligheterna att utöka skyddet av värdefulla biotoper i kommunen. Kommunen har t ex möjlighet att bilda kommunala naturreservat vilket vore önskvärt i områden såsom Heinge strövområde eller översilningsängarna vid Björka.

I kommunen förekommer ett stort antal arter som är skyddade enligt artskyddsförordningen.

I förslaget saknas en beskrivning av de hänsyn som krävs vid exploatering och planläggning som berör skyddade arter. I översiktsplanen bör det finnas en beskrivning av skyddade arter samt påpekande om att dessa måste beaktas tidigt vid all planering av verksamhet som riskerar att innebära en påverkan på dessa arter.

Skogsbruksplan

Vi ser positivt på att rekreationsvärden i skogsområden i kommunen tas tillvara och utvecklas. I texten saknas hänsynstaganden till skyddsvärda arter och andra ekologiska värden. Vi föreslår att texten omformuleras så att högsta prioritet ges till att bevara och utveckla förutsättningarna för biologisk mångfald och de känsliga värdefulla ekosystem som finns i kommunen.

Tyck till-karta

Följande synpunkter angående naturvård inkom via den Tyck till-karta som användes vid samrådet:

- Det saknas ekologiska korridorer mellan öar av natur i produktionslandskapet. Korridorer av natur behövs för djur, växter, fåglar, insekter, osv.
- Det finns alldeles för lite skyddat natur, naturliga skogar och småvatten i kommunen. Produktionslandskapet med stora monokulturer har fått övertaget. Dåligt för biodiversitet, ekologisk balans och för uthållighet inför klimatförändringar.
- Små vilda rovdjur såsom räv, mård, iller har jagats ihjäl. Detta har resulterat i en invasion av råttor och sork på landsbygden. Detta försvårar enormt plantering av perenna träd och buskar, och slår hårt mot trädgårdsnäring och besöksnäring.

Ostörda områden

Det är positivt att vikten av områden med låg bullernivå lyfts fram. Det måste också göras ett

ställningstagande att dessa områden ska undanhållas från exponering. Det är också av vikt att ta ett helhetsgrepp om områden med liten eller ingen påverkan av storskalig exploatering, se miljöbalken 3 kap 2 §.

Svar: Natur

Tack för era synpunkter!

Översiktsplanen har kompletterats med information och beskrivningar vad gäller artskyddsförordningen och generella/särskilt utpekade biotopskyddsområden. Naturminne Everlov två tallar och biotopskyddsområdet Vallarums rikkärr har lagts till i kartan som tillhör avsnittet *Naturvård under Planeringsförutsättningar*.

Information om naturvårdsavtal har lagts in i översiktsplanens kapitel om *Planeringsförutsättningar*. I Sjöbo finns inga naturvårdsavtal där Sjöbo kommun är part. Eftersom avtalen reglerar förvaltningen av marken har inga riktlinjer lagts in i översiktsplanens *Mark- och vattenanvändning*. Kartorna i planen ger en ögonblicksbild, därför finns också ett internt kartsystem för kommunens tjänstemän där informationen uppdateras kontinuerligt. Dock visar kartorna i översiktsplanen vilka förutsättningar som fanns när riktlinjerna och ställningstagandena i översiktsplanen togs fram, vilket är värdefullt.

Skillnaden mellan fast och flytande strandskydd förklaras nu i text.

Översilningsängarna vid Björka har omkategoriserats i *Mark- och vattenanvändningskartan* och klassificeras nu på samma sätt som de områden som finns med i kommunens *Grönstruktur- och naturvårdsplan (GNP)*.

Utredningar och diskussioner pågår löpande angående att skydda värdefulla biotoper, så som exempelvis Heinge

strövområde. Angående översilningsängarna i Björka finns skötsel reglerat i avtalen med markägarna och Kävlingeåns vattenråd, därför är inrättande av ett kommunalt naturreservat inte aktuellt.

I översiktsplanen nämns ofta att *Sakkunnig inom naturvårdsfrågor ska konsulteras vid bygglovsförfrågningar*. Vid ny detaljplan ska behovet av en naturvärdesutredning undersökas. Kommunen anser att vid en sådan utredning tas det tillräcklig hänsyn till bland annat skyddade arter vid exploatering.

Kommunen har en antagen skogsbruksplan som gäller under perioden 2020-2030. Syftet med planen är att ge en samlad beskrivning över skogstillgångarna och förslag till handlingsplan för skogsbruket. 22,5 % av produktiv skogsareal är avsatt till naturvårdsändamål, med och utan skötsel. Genom det tas hänsyn till skyddsvärda arter och andra högt prioriterade naturvärden, och förutsättningarna för bevarande och utveckling av den biologiska mångfalden och värdefulla ekosystem ökar. I skogsvårdsplanen anges också att skötsel för utvalda områden ska bevara och främja skogarnas rekreativvärden.

Kommunens skötselplaner tar hänsyn till biologisk mångfald genom att områden med naturmark lämnas orörd med gräs, ris och örter som främjar den biologiska mångfalden. Ytor med högvuxet gräs, såsom i vägkanter och ängsgräsytor, främjar också den biologiska mångfalden genom att det slås en gång per år och sedan lämnas kvar en viss tid för att släppa frön.

I riktlinjerna för ostörda områden i *Mark- och vattenanvändningskartan* skrivs att *Inga större vägar, vindkraftverk eller andra kraftigt ljud- och/eller ljusgenererande verksamheter bör tillåtas*. Miljöbalken följs och vid eventuella exploateringar tas hänsyn till att områdets speciella karaktär ska

bibehållas i så stor utsträckning som möjligt.

En ny kunskapssammanställning, Handlingsplan för grön infrastruktur – Insatsområden för grön infrastruktur 2019-2030, har tagits fram av Länsstyrelsen. Den ska fungera som ett underlag och vägledning för bland annat kommuner som tar beslut som påverkar den biologiska mångfalden. Rapporten är uppdelad efter olika miljöer och tar hänsyn till rådande förutsättningar i till exempel odlingslandskapet. Översiktsplan 2040 listar insatser i handlingsplanen som kommunen ska arbeta vidare med, i kapitlet *Genomförande och uppföljning*.

Samarbete sker kontinuerligt mellan kommunen och vattenråden för att återskapa våtmarker, bevattningsdammar samt rekreationsområden. Dessa har till uppgift att öka den biologiska mångfalden och minska näringsläckage i våra vattendrag/hav samt utjämna flöden för att minska översvämningsrisk och magasinera vatten för framtida bruk. Arbete med att skydda områden sker kontinuerligt.

Rådande lagstiftning reglerar tillåten jakt och är inget som kommunen har rådighet över. Enligt uppgifter från Svenska Jägareförbundet så ökade antalet mårdar i Sverige när rävspopulationen fick skabb. I samband med detta så tog mården nya markområden i anspråk. När rävstammen stabiliserades igen, minskade mårdpopulationen.

Rekreation

Region Skåne

Region Skåne jobbar aktivt med målbilden som presenteras i den regionala utvecklingsstrategin om en bättre och mer jämlik hälsa. Region Skåne ser positivt på de kvalitetsaspekter som nämns i planförslaget avseende kopplingarna mellan fysisk aktivitet

och hälsa samt kopplingar mellan hälsofrämjande miljöer och värden för naturvård, friluftsliv. Skåne står idag inför en mängd utmaningar kopplade till livsstilsrelaterade kroniska sjukdomar som sprider sig i befolkningen och allt längre ner i åldrarna. Därför är det viktigt att medborgare har närhet till och får möjlighet att välja hälsofrämjande levnadsvanor. Region Skåne vill därför framhålla det positiva i att Sjöbo kommun pekar ut sammanhängande grönstruktur- och naturvårdsområden som en del i en lokal och regional blå-grön infrastruktur.

För att skapa hållbara och attraktiva livsmiljöer är det viktigt att säkerställa god tillgång, nåbarhet och kvalitet på grönytor, vatten och natur. Dessa kvalitéer är ojämnt fördelad i Skånes urbana miljöer och det finns kvalitetsbrister. I den regionala utvecklingsstrategin för Skåne anges att naturnära områden och utemiljön nära bostaden är betydelsefull för rekreation, trivsel i området och vardaglig fysisk aktivitet. Region Skåne vill understryka att det vid förtätning med bostadsbebyggelse är viktigt att bevara och utveckla kvalitativa grönområden för ekologiska och rekreativa värden. Även möjligheterna att nå grönytor för olika grupper bör beaktas.

Region Skåne är huvudman för Skåneleden, en 130 mil lång kvalitetssäkrad vandringsled som med sina 6 delleder tangerar Skånes mest besöksvärda natur- och kulturområden och berör både stad och land. Skåneleden sammanbinder riksintresseområdets norra och södra delar. Region Skåne ser det som önskvärt att Sjöbo kommun fortsätter att utveckla Skåneleden och höja dess standard samt arbetar för ett starkt näringsliv längs leden. Det är också önskvärt med ett fortsatt arbete med de utpekade rekreationsnoderna som lyfts fram i planförslaget.

Eslövs kommun

Det är positivt att Sjöbo kommun lägger stor vikt på sina många värdefulla naturområden och har som målsättning att värna samt tillgängliggöra rekreativa gröna- och

blåstrukturer, både för fysiskt och mentalt välbefinnande.

Tekniska nämnden, Sjöbo kommun

Friluftslivet i kommunen lyfts fram i ÖP2040 och är också en viktig del för att ge medborgarna möjlighet till en rik och meningsfull fritid.

Romeleås- och Sjölandskapskommittén (RÅSK)

Förslag till översiktsplan för Sjöbo kommun 2040 har en mycket bra, tydlig och genomtänkt struktur och en tilltalande utformning. Det är positivt att man har tagit upp nationella och regionala mål kring folkhälsa, friluftsliv mm. Det krävs samverkan och aktivt arbete för att nå upp till målen. Kommittén fokuserar i detta yttrande på frågor som rör friluftsliv, rekreation samt natur- och kulturmiljövärden.

Sydvästra delen av Sjöbo kommun ingår i Romeleåsen och Sjölandskapet. Detta område är särskilt nämnt i 4 kapitlet Miljöbalken och är i sin helhet av riksintresse med hänsyn till de natur- och kulturmiljövärden som finns i området.

Detta område är mycket attraktivt för friluftslivet och innebär stora möjligheter till rekreation och naturupplevelser. En stor utmaning är att genomföra åtgärder som möjliggör att fler människor har reella möjligheter att komma ut i naturen.

År 2016 yttrade sig Romeleås- och Sjölandskapskommittén, RÅSK, över ett förslag; "Grönstruktur- och naturvårdsprogram" som senare antogs av kommunfullmäktige i Sjöbo kommun. Detta program tillsammans med översiktsplanen utgör en utmärkt grund för att jobba vidare med att säkerställa natur- och kulturmiljövärdena långsiktigt samt att utveckla tillgängligheten.

År 2018 antog kommittén, efter en remissrunda till berörda kommuner, "Strategi för utveckling av Romeleås- och Sjölandskapet- Vision 2030". En viktig del i strategin handlar bland annat om att förbättra nåbarheten genom utbyggnad av cykelvägar

och att utveckla kollektivtrafiken samt att förbättra tillgängligheten genom parkeringsplatser, stigar och vandringsleder och utveckla informationen för att nå ut till så många som möjligt. Det krävs bland annat dialog med Region Skåne, Trafikverket, Länsstyrelsen m fl. för att kunna utveckla nåbarheten och tillgängligheten. Kommittén medverkar gärna i denna dialog.

Öveds Jakt & Fältrittklubb

Öveds Jakt & Fältrittklubb önskar att det i samband med projektering av GC-vägar läggs till ett R för ridväg. En GCR-väg är ett sätt att minimera olyckor mellan bilar och oskyddade trafikanter. Med ett antal GCR-vägar genom kommunen blir Sjöbo föregångare som hästvänlig kommun.

Svar: Rekreation

Tack för era synpunkter!

För att ytterligare tydliggöra vikten av samverkan och aktivt arbete har en punkt i *Genomförande och uppföljning* formulerats om från *Fortsatt deltagande inom Romeleås- och sjölandskapskommittén, RÅSK till Deltagande, samverkan och aktivt arbete inom Romeleås- och sjölandskapskommittén, RÅSK. Till granskningsskedet har ställningstaganden från kommunens Grönstruktur- och naturvårdsprogram arbetats in i översiktsplanen, om tillämpliga. Till exempel har punkten *Öka andelen skyddad natur i kommunen i syfte att säkerställa biologisk mångfald och den långsiktiga tillgängligheten för allmänheten* lagts till i kapitlet *Genomförande och uppföljning*.*

En punkt om att kommunen fortsätter att höja standarden på Skåneleden och ge stärkta förutsättningar för näringslivet långsmed har lagts till i *Genomförande och uppföljning*.

I Vollsjö och Lövestad, där nya bebyggelseområden pekas ut, anges också vilka områden som behöver

utvecklas för tätortsnära rekreation, i vissa fall kombinerat med klimatanpassning. Områdena är centralt benägna. Sjöbo kommun ser att frågan om tillgänglighet för olika grupper blir mycket viktig för det kommande arbetet med att ta fram en ny fördjupad översiktsplan för Sjöbo tätort.

Kommunen är positiv till utveckling av kommunikationsstråk för ridning, vilket också anges i en av översiktsplanens planeringsprinciper. Exempelvis lyfte kommunen år 2018 en önskan i samrådsyttrandet för den planerade gång- och cykelvägen mellan Hemmestorp och Veberöd om att anlägga ridled i anslutning. Kommunen har begränsad rådighet i frågan i de fall gång- och cykelvägar anläggs längsmed Trafikverkets vägar, vilket är fallet för de cykelvägsstråk som lyfts i översiktsplan 2040. För att ytterligare tydliggöra kommunens viljeinriktning har i granskningsförslaget av översiktsplanen dock lagts till en riktlinje om att det är önskvärt att tidigt i planeringsprocessen undersöka möjligheten att anlägga ridled i anslutning till nya gång- och cykelvägar.

Areella näringar

Länsstyrelsen (rådgivning)

Länsstyrelsen finner att ÖP2040 är föredömlig i att lyfta fram de värden som är kopplade till jordbruks- och skogsmarken, och att kommunen i stor utsträckning också säkerställer dessa värden genom föreslagen markanvändning. Enligt 3 kap. 4 § MB får brukningsvärd jordbruksmark tas i anspråk för bebyggelse eller anläggningar endast om det behövs för att tillgodose väsentliga samhällsintressen och detta behov inte kan tillgodoses på ett från allmän synpunkt tillfredsställande sätt genom att annan mark tas i anspråk. För ökad tydlighet kan ÖP2040 med fördel innefatta ett resonemang kring kommunens syn på vad väsentliga samhällsintressen kan vara och huruvida

exploatering på jordbruksmark kan komma att bli aktuellt utifrån detta.

Naturskyddsföreningen Färs

Skyddade naturområden och skyddade arter

Det är positivt att vikten av ett lokalt hållbart lantbruk påtalas i översiktsplanen. De fortsatta formuleringarna skapar dock till stor del ett felaktigt intryck av hur ett miljömässigt hållbart jordbruk kan uppnås. Det vore värdefullt att ange hur andel av jordbruket som är ekologiskt certifierat. Det måste också poängteras att ett långsiktigt hållbart jordbruk förutsätter en genomgripande omställning av de former och metoder som används i jordbruket idag.

Djurhållningen behöver minska till förmån för ett diversifierat jordbruk som producerar vegetabiliskt baserade livsmedel avsedda för mänsklig konsumtion. Detta är ett måste för att nå de klimatmål som beskrivs i översiktsplanen och för att uppnå en lokal hållbarhet. Den mängd betesdjur som behövs för att upprätthålla artrika betesmarker utgör en mycket liten del av de djurbesättningar som idag finns i kommunen. Exploatering av jordbruksmark ska inte tillåtas.

Det bör betonas i t ex generella riktlinjer för kommunens olika områden att jord- och skogsbruksverksamhet måste utvecklas med ekologiska metoder och i syfte att öka den lokala självförsörjningen. Det är också viktigt med en ökad klimatanpassning i jordbruket med en rörelse från uppfödning av idisslare och övrig animalieproduktion till en resilient och miljömässigt hållbar växtbaserad livsmedels- och energiproduktion.

Dikningsföretag

Den negativa påverkan på biologisk mångfald och ökat näringsläckage som dräneringsåtgärder utgör bör påpekas. Nya anslutningar till befintliga dikningsföretag bör inte tillåtas. Det bör göras ett ställningstagande för att kommunen ska använda sitt inflytande i dikningsföretagen för att förbättra miljön för känsliga arter, framför allt fågelarter som drabbats av avvatning av jordbruksmark.

Tyck till-karta

Följande synpunkter angående areella näringar inkom via den Tyck till-karta som användes vid samrådet:

- Stora djurbesättningar kombinerat med monokulturer förbrukar för mycket vatten. Flera grundvattenbrunnar har sinat. Även djupborrade brunnar är opålitliga. Detta är ett eskalerande problem som måste beaktas.
- Jordbruket med ettåriga grödor, plöjda marker, miljögifter och monokulturer tilläts orsaka för mycket ekologisk skada. Dåligt för miljömålen, dåligt för uthållighet inför klimatförändringar, dåligt för nästa generation.

Svar: Areella näringar

Tack för era synpunkter!

Kommunen följer gällande praxis när det gäller exploatering av jordbruksmark. Prövning sker i varje enskilt fall. Granskningsversionen av översiktsplanen innefattar ett resonemang kring kommunens syn på vad väsentliga samhällsintressen kan vara och huruvida exploatering på jordbruksmark kan komma att bli aktuellt utifrån detta. Resonemanget ligger i anslutning till de allmänna riktlinjer som finns för all ny-, om- och tillbyggnation.

Det är svårt för kommunen att skriva utförliga riktlinjer för hur dikningsföretagen ska hanteras eftersom det är en annan lagstiftning. Däremot har texten kompletterats och nyanserats för att lyfta fram de problembilder som finns, och kommunen anger sin syn på vilken utveckling som är önskvärd.

Ekologisk kompensation i form av restaurering samt anläggning av nya våtmarker är något kommunen i samarbete med vattenråden har drivit

under en längre tid. Detta bland annat för att förbättra miljön för känsliga arter som drabbats av avvattningen av jordbruksmark. Det sker kontinuerligt samarbete mellan kommunen och vattenråden för att återskapa våtmarker och bevattningsdammar. Dessa har till uppgift att öka den biologiska mångfalden och minska näringsläckage i våra vattendrag/hav samt utjämna flöden för att minska översvämningrisk och magasinera vatten för framtida bruk.

Texten under *Areella näringar* i kapitlet *Planeringsförutsättningar* har uppdaterats med hur stor andel av den odlade åkermarken som är ekologisk. Texten lyfter även att ett lokalt hållbart jordbruk och skogsbruk samt en klimatsmart livsmedelsproduktion som bidrar till att upprätthålla ekosystem i balans är något som eftersträvas, liksom en ökad självförsörjningsgrad i enlighet med den nationella livsmedelsstrategin. Översiktsplanen ska ge vägledning för beslut om hur mark- och vattenområden ska användas och behandlar därmed inte förhållandet mellan kött-/mjölkproduktion och växtproduktion mer än ur ett landskapsperspektiv där det bland annat lyfts att det är viktigt att upprätthålla och utveckla naturbetesmarker, framför allt då dessa marker hyser stora mängder biologisk mångfald.



MILJÖ- OCH KLIMATSÄKRING

Övergripande

Naturskyddsföreningen Färs

Främja hållbart byggande genom innovation och teknikutveckling

Det är positivt att hållbart byggande förespråkas. Det framgår av texten att hållbart byggande ska främjas genom innovation och teknikutveckling. Kraven på utformning av bostadsbyggnader i ÖP riskerar att begränsa möjligheterna till hållbart byggande. T. ex. kan en mer kvadratisk bottenyta och högre fasader minska ytan för värmeförluster. Större takutsprång kan krävas för att skydda fasader av trä eller lera/lerputs och giftfria färger. Höga krav bör ställas på enskilda avlopp och en plan för tillsynen av dessa bör utarbetas.

Svar: Övergripande

Tack för era synpunkter!

Kommunen instämmer i att det kan finnas målkonflikter mellan utformning av bebyggelse som ska passa in i befintliga kulturmiljöer, och bebyggelse som ska utformas på ett klimatsmart och energieffektivt sätt. Ett nytt arkitekturprogram, *Bygga i Sjöbo*, har tagits fram i kommunen och delvis arbetats in i översiktsplanen. Skriften innehåller både riktlinjer och vägledning, och kommer i sin helhet att gälla parallellt med översiktsplanen. I denna

skrift är riktlinjerna inte lika styrande i detalj, med krav på exempelvis rektangulär bottenyta och takutsprång, som i samrådsversionen av översiktsplanen, utan skriften pekar främst ut ett antal förhållningssätt som ska beaktas vid nybyggnation, samt ett antal frågeställningar för fastighetsägaren att fundera på vid val av placering och utformning.

Kommunens Miljöenhet arbetar löpande med kontroller av enskilda avlopp och har en utarbetad plan för detta. Kommunen har även tagit beslut om att ställa det högsta kravet på enskilda avlopp, dels för att kommunen rymmer många vattendrag, och dels för att nå målen med god ekologisk status i vattendragen. Översiktsplanen tar upp att förtätning ska ske för att effektivisera markanvändningen och därmed begränsas nyanläggning av framtida enskilda avlopp.

Miljö kvalitetsnormer för vatten

Länsstyrelsen (synpunkt)

Kommunen redovisar yt- och grundvattenförekomster som omfattas av miljö kvalitetsnormer för vatten. På sidan 35 redovisar kommunen att planen inte behandlar miljö kvalitetsnormer vatten för grundvatten till följd av att planförslaget endast omfattar begränsad utbyggnad i Vollsjö och Lövestad. Länsstyrelsen vill påminna om att det av översiktsplanen ska framgå hur kommunen anser att gällande miljö kvalitetsnormer ska följas. I sammanhanget vill Länsstyrelsen också påminna kommunen om att även befintliga

verksamheter kopplat till ställningstaganden och vägledning i översiktsplanen omfattas av miljökvalitetsnormerna.

Ett antal generella vägledningar finns i planförslaget som omfattar spillvatten, dagvatten och avvattnings. I kapitlet Vattenanvändning redovisar kommunen dessutom exempel på konkreta åtgärder som kan genomföras i samarbete med vattenråd samt ställningstaganden om behov av vattenskyddsområden. Sammantaget bedömer Länsstyrelsen att detta kan bidra till att vattenkvaliteten förbättras.

Länsstyrelsen efterlyser dock en mer samlad bild av hur åtgärder i planen för befintliga verksamheter samt hur vägledningar för eventuell tillkommande bebyggelse kan bidra till att miljökvalitetsnormerna kan följas. En sådan bild relaterad till redovisade vattenförekomster eller till landskapets karaktärsområden underlättar förståelsen för var påverkan är som störst och var åtgärder kan sättas in för att vattenkvaliteten ska kunna förbättras i yt- och grundvatten. Källor som kommunen kan påverka såsom reningsverk och enskilda avlopp vars samlade effekt i nuläget påverkar vattenförekomster kan exempelvis synliggöras. Miljökonsekvensbeskrivningen med fokus på miljökvalitetsnormer för ytvatten ger delvis en tydligare beskrivning som delvis bör kunna redovisas direkt i översiktsplanen.

Svar: Miljökvalitetsnormer för vatten

Tack för era synpunkter!

Miljökonsekvensbeskrivningen för planförslaget har kompletterats för att även innefatta en bedömning av planens konsekvenser för miljökvalitetsnormerna för grundvatten. I Mark- och vattenanvändningskartan med tillhörande riktlinjer har flera av avsnitten kompletterats med tydligare ställningstaganden för skydd av både yt- och grundvatten. De avsnitt som främst berörs är *Sammanhängande bostadsbebyggelse, Verksamheter, Teknisk försörjning och Natur,*

kulturmiljö, rekreation och areella näringar. Vad gäller verksamheter avser riktlinjerna både utökning och nyetablering av verksamheter. I kapitel Genomförande och uppföljning nämns kommunens tillsyn och lämplig prioritering av denna.

Ett separat avsnitt har lagts till under fliken *Konsekvenser* där samtliga av planens riktlinjer med koppling till miljökvalitetsnormerna för vatten presenteras. Där redovisas också kartlagda påverkanskällor från avsnittet *Miljö- och klimatrisker under Planeringsförutsättningar*. De kartlagda påverkanskällorna redovisas enbart på fasta bilder, snarare än i interaktiva kartor. I kommunens interna kartsystem finns källorna redovisade i ett interaktivt kartsystem för att underlätta för kommunens tjänstemän.

Radon och förorenade områden

Länsstyrelsen (synpunkt)

Länsstyrelsen ser positivt på att kommunens förorenade områden finns redovisade på karta. ÖP2040 bör dock kompletteras med ett utvecklat resonemang avseende hur kommunen arbetar med förorenade områden.

Statens geologiska undersökning (SGU)

Bildning av radon är knuten till berggrundens egenskaper, men också förekomst av sandiga jordar, t.ex. sandavlagringar eller rullstensåsar kan som led och samla ev. bildade gasmängder. Radongas kan även förekomma läst i grundvatten, eller i äldre byggmaterial (s.k. blåbetong). Förutsättningarna för radon varierar stort inom Sjöbo kommun. SGU genomför strålningsmätningar av berggrunden och redovisar dessa i kartvisare på hemsidan. På www.sgu.se finns även mer omfattande information om radon och strålning publicerad.

Generellt har Sjöbo kommun låg till normal risk, dock förekommer områden med högre risk, främst i kommunens östra del. Detta

påpekas i översiktsplanen och illustreras i tematisk karta. Strålningen är av geologiskt ursprung och kopplas främst till viss berggrund, men förekomst av olika kvartära jordarter kan påverka risknivån avsevärt. Det kan vara lämpligt att kunna visa en geologisk jordartskarta i översiktsplanens kartverktyg i kombination med radonrisk för att illustrera detta.

Översiktsplanen visar endast förorenade områden och nedlagda deponier på kapitlets tematiska karta, kartlagret är tyvärr inte tillgängligt i "tyck till"-översiktskartan. På den tematiska kartan är nedlagda deponier klickbara och man kan få upp namn och fastighetsbeteckning, men det finns ingen information om vilken sorts deponi det rör sig om eller en ev. riskklassning, ev. planerade eller genomförda åtgärder. Utppekade förorenade områden har ingen riskklassning och områden som visas är inte klickbara. Översiktsplanens textavsnitt om förorenade områden är mycket översiktligt och skulle kunna göras betydligt mer informativt, då förekomst av förorenad mark, riskklassning, saneringsstatus och ev. påverkan är av stor vikt i kommunal planering

Förorenade områden och deponier visas i tematisk karta i tillhörande kapitel. Klassning efter potentiell risk och information om objekten vore relevant, men saknas i den tematiska kartan. I kombination med t.ex. geologisk jordartskarta skulle värdefull information om lokala jordarters påverkan på ev. föroreningars spridningsmöjligheter kunna utläsas. Oavsett detta bör lagret "Förorenade områden" också visas i "Tyck till"-kartan för att kartanvändare ska kunna bedöma betydelse och risk för ev. påverkan på övriga verksamheter och planering, lagret är dock inte inkluderat i denna översiktskarta.

Svar: Radon och förorenade områden

Tack för era synpunkter!

Information om kommunens arbete med tillsyn av förorenade områden har lagts till under *Planeringsförutsättningar*. Riktlinjer kopplade till förorenade

områden har lagts till i *Mark- och vattenanvändning*. Därmed har även förorenade områden i punktform lagts till i *Mark- och vattenanvändningskartan* och kan således överlagras med annan information.

Planförslaget har kompletterats med mer information om kommunens arbete med nedlagda kommunala deponier, samt med specifik information om respektive kartobjekt, såsom riskklass och storlek.

Förorenade områden i kartan i *Planeringsförutsättningar* är klickbara och visar den information som finns i kommunens register, såsom typ av verksamhet och branchriskklass/riskklass.

Radonriskområde (liksom förorenade områden) kan i granskningsversionen visas tillsammans med en geologisk jordartskarta från SGU i en kartapplikation i kapitlet *Planeringsförutsättningar* i syfte att bättre kunna analysera hur potentiella risker påverkas av olika jordarsförhållanden.

Luftpåverkan

Statens geologiska undersökning (SGU)

Möjlig påverkan av luftkvalité nämns, dock utan att förklara vad förkortningen betyder. Då få av allmänhetens läsare är medvetna om vad IED betyder bör användas (ovanliga) förkortningar generellt förklaras i översiktsplanen.

Svar: Luftpåverkan

Tack för era synpunkter! En förklaring av vad förkortningen IED betyder har lagts till i granskningsversionen.

Buller

Statens geologiska undersökning (SGU)

I avsnittet nämns en studie från Länsstyrelsen 2015 med GIS-metodik för att identifiera ostörda områden, dvs. områden med en bullernivå på "0-0.10". Dock anger texten ingen enhet för angivet mätintervall.

Svar: Buller

Tack för era synpunkter! Texten om Länsstyrelsernas GIS-metodik har förtydligats i granskningsversionen.

Klimatsäkring

Länsstyrelsen (synpunkt)

Kommunen redovisar risker i den byggda miljön som kan följa av översvämning samt åtgärder för att riskerna ska minska eller upphöra. Planförslaget med utpekade områden för klimatanpassning i lågpunkter och vägledning om att detaljplaner behöver upphävas i översvämningskänsliga delar av Lövestad och Vollsjö ger kommunen god vägledning för att undvika översvämning i föreslagna utbyggnadsområden, samt goda möjligheter att hantera extrema väderhändelser och klimatförändringar i dessa orter.

Riskområden för översvämning för resterande delar av kommunen nämns övergripande i text men redovisning saknas på karta. Det är lämpligt att kommunen redovisar områden som identifierats som potentiella översvämningsområden på karta tillsammans med en analys över lågpunkter och båtomsråden där det kan finnas anledning att vara uppmärksam på översvämning. Länsstyrelsen efterfrågar också en vägledning kring hur risken för översvämning ska hanteras inom sådana områden.

Potentiella riskområden avseende ras, skred och erosion redovisas i översiktsplanen i form av statliga planeringsunderlag. Underlagen

innebär inte några indikationer på särskild risk inom utbyggnadsområdena i Lövestad och Vollsjö. Länsstyrelsen är medveten om att statliga underlag för att bedöma och beakta dessa risker är bristfälliga. Länsstyrelsen instämmer i kommunens bedömning om att det krävs mer detaljerade utredningar vid exempelvis provning av bygglov i anslutning till dessa potentiella riskområden. ÖP2040 saknar dock en analys av riskerna för befintlig bebyggd miljö, vilket behöver framgå av kommande handlingar. Länsstyrelsens samlade bedömning är att riskerna för ras, skred och erosion är av begränsad omfattning i förhållande till risken för översvämning i Sjöbo kommun.

Länsstyrelsen (rådgivning)

Länsstyrelsen bedömer att kommunen beskriver de viktigaste riskerna och utmaningarna i förhållande till förväntade klimatförändringar i översiktsplanen. Kommunen redovisar sitt ansvar att ta hänsyn till klimatrisker vid ny bebyggelse. Länsstyrelsen vill i sammanhanget påminna kommunen om att översiktsplanen sedan 2018 även ska redovisa sin syn på, hur på risken för skador på den byggda miljön, som kan följa av översvämning, ras, skred och erosion som är klimatrelaterade samt på hur sådana risker kan minska eller upphöra.

Statens geotekniska institut (SGI)

De geotekniska förhållandena är översiktligt beskrivna. Fasta jordar dominerar i kommunen varför vi bedömer att de geotekniska förutsättningarna är relativt gynnsamma, men dokumenterad lokal erosion och ravinbildning förekommer i isälvs- och svämsedimentområden.

Vi noterar att risken för översvämning har värderats och vi vill påpeka att vid markanvändning i anslutning till vatten bör risken för stranderosion beaktas och då särskilt vid framtida markanvändning. Klimatförändringen indikerar att ökad nederbörd förväntas leda till mer extrema nederbördsperioder med förhöjda nivåer i

sjöar och vattendrag. Detta kan öka risken för översvämning vilket i sin tur kan öka risken för erosion och skred.

Anledningen till våra synpunkter är att vi allmänt anser att det är viktigt att tidigt uppmärksamma eventuella geotekniska riskfaktorer, svårigheter och möjligheter vid strategiska val av framtida markanvändning. Vid prövning av markens lämplighet för avsett planändamål bör utgångspunkten vara livslängden hos bebyggelse, anläggningar etc. varvid effekter på framtida klimateffekter bör vägas in.

Statens geologiska undersökning (SGU)

Översiktsplanen anger att klimatförändringar kan leda till ökad risk för förändrad nederbörd och översvämning. Detta medför sannolikt att risk för ras, skred och erosion även kan öka. I kapitel "Dåliga grundförhållanden" identifieras riskområden som ev. kan påverkas. Texten nämner också ett antal potentiellt översvämningshotade områden. Då ev. översvämningar kan ha stor påverkan på infrastruktur och bebyggelse bör risk för detta visas i karta, t.ex. Som en analys av effekter från höga vattenflöden och beräknade översvämningarnivåer.

Översiktsplanen nämner påverkan från förändrat klimat. Kartan saknar dock lager som visar ev. översvämningssrisk vid kraftig nederbörd för relevanta sjöar och vattendrag i kommunen. Sammanhängande vattendrag med analyserad översvämningssrisk bör för bättre förståelse lämpligen visas i sin helhet med ev. fortsättning av analysen även utanför kommungräns.

Region Skåne

I den regionala utvecklingsstrategin lyfts klimatanpassning fram som en viktig faktor för att Skåne ska kunna utvecklas på ett hållbart sätt. Region Skåne betonar i sitt miljöstrategiska program vikten av att aktivt arbeta med klimatanpassning för att minska

konsekvenserna av extremväder. Region Skåne uppskattar att kommunen i planen tagit upp klimatutmaningarna i ett separat avsnitt. Klimatförändringarna medför ökade vattenflöden och Region Skåne skulle gärna se att kommunen pekar ut lämpliga översvämningssytor för att minska påverkan vid höga flöden i sjöar och vattendrag. Åtgärder för att minimera konsekvenserna av extremväder och översvämningssrisker i tätortsmiljöer kan gärna redovisas tydligare. Ökat utrymme för vatten i tätorter har betydelse för klimatanpassning, fördröjning, rening, biologisk mångfald, rekreation och ökad attraktivitet.

Svar: Klimatsäkring

Tack för era synpunkter!

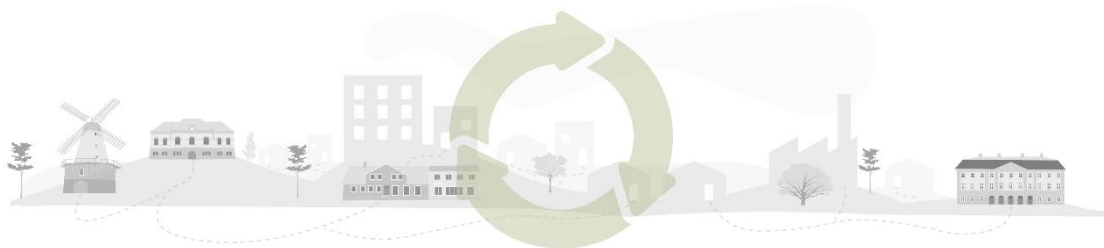
I anslutning till planförslagets *Mark- och vattenanvändningskarta* har ett avsnitt om *Miljö- och klimatsäkring* lagts till. I det finns så kallade uppmärksamhetsområden för översvämning. Dessa utgår dels ifrån en översvämningsskartering utförd av SWECO år 2015 som utgår ifrån kommunens större vattendrag, och dels ifrån andra parametrar som kan bidra till platsspecifik översvämningssrisk, så som lågpunkter, båtlandsområden för dikningsföretag och avrinningsvägar. Riktlinjer finns kopplade till dessa områden.

Inom ramen för översiktsplanen har Markera Mark Göteborg AB genom Radar Arkitektur och Planering studerat risker kopplade till ras, skred och erosion inom befintlig bebyggd miljö inom Sjöbo kommun. Resultaten från utredningen har arbetats in under *Planeringsförutsättningar* samt i *Mark- och vattenanvändningskartan*.

Utöver dessa områden i kartan finns så kallade *områden av hög strategisk betydelse för att motverka översvämningssrisk*, med tillhörande riktlinjer, som ett resultat av kommunens

egen bedömning. Dessa områden bör fungera som möjliga översvämningsytor för framtida behov, och välriktade insatser inom dessa områden anses kunna påverka översvämningsrisken för kommunens befintliga bebyggelse och detaljplanelagda mark. Planförslaget föreslår också att en kommunövergripande klimatanpassningsplan tas fram, där klimatsäkringsområden pekas ut i hela kommunen, företrädesvis på kommunal mark, samt att områdesbestämmelser tas fram, om tillämpligt.

Riktlinjer för översvämning samt ras, skred och erosion har lagts till i de allmänna riktlinjer som gäller vid all ny-, om- och tillbyggnation, samt i riktlinjerna för översikts- och detaljplanering.



KONSEKVENSER

Konsekvensbedömning

Länsstyrelsen (rådgivning)

Avsnittet Konsekvenser i ÖP2040 innehåller en hänvisning till planens miljökonsekvensbeskrivning samt en sammanfattning av och hänvisning till utförd barnkonsekvensanalys. Däremot saknas en samlad konsekvensbeskrivning av planförslaget, vilket Länsstyrelsen efterfrågar.

För avsnittet som redovisar specifika riktlinjer gällande markanvändningen anges planförslagets konsekvenser på en övergripande nivå i anslutning till respektive markanvändning. Länsstyrelsen noterar att redovisningen sker för ny föreslagen markanvändning (ny avsikt), men endast i vissa fall för befintliga anspråk. Avseende konsekvenserna av vattenanvändningen i ÖP2040 hänvisar planhandlingen enbart till miljökonsekvensbeskrivningen. För Vollsjö och Lövestad är konsekvenserna för de områdesspecifika riktlinjerna gällande ny/förändrad användning beskrivna utifrån kategorierna miljö, sociala, barn och ekonomiska. Länsstyrelsen noterar att kommunen här använder andra kategorier än för konsekvensbedömningen av övrig markanvändning, men anledningen till detta framgår inte.

Länsstyrelsen kan generellt sett inte utläsa resonemangen bakom kommunens konsekvensbedömningar eller hur dessa har arbetats in i ÖP2040. Länsstyrelsen saknar också en konsekvensbeskrivning av de

generella riktlinjerna som ÖP2040 anger för markanvändningen.

Sammantaget menar Länsstyrelsen att ÖP2040 behöver utvecklas och förtydligas avseende redovisningen av planförslagets konsekvenser. Länsstyrelsen vill påminna om att översiktsplanen ska utformas så att innebörden av den tydligt framgår och att dess väsentliga konsekvenser ska redovisas (3 kap. 6-6a §§ PBL). Detta innebär bland annat att relevanta slutsatser från miljökonsekvensbeskrivningen behöver lyftas in i planhandlingen. En samlad redovisning av planens väsentliga konsekvenser kan med fördel relateras till kommunens bedömningar avseende hur planförslaget tillgodoser berörda riksintressen, gällande miljökvalitetsnormer samt förhållanden av väsentlig betydelse i övrigt.

Svar: Konsekvensbedömning

Tack!

En samlad hållbarhetsbedömning har tagits fram för planförslaget. Konsekvenserna för vatten ingår där inom ramen för underrubriken *ekosystem och biologisk mångfald*. Likaså har en samlad bedömning av påverkan på riksintresseområden tagits fram.

De specifika konsekvensbeskrivningarna för respektive riktlinje har kompletterats, och omfattar samtliga riktlinjer där en konsekvensbedömning är lämplig.

De kategorier som använts vid konsekvensbedömningen har setts över, och kategorierna är nu konsekvent lika i hela översiktsplanen, både vid de områdesspecifika riktlinjerna, i Vollsjö

och Lövestad samt i den samlade hållbarhetsbedömningen.

Riksintressen

Länsstyrelsen (synpunkt)

Länsstyrelsen menar att planförslagets inriktning där fokus ligger på att säkerställa och vidareutveckla landskapets värden generellt sett skapar goda förutsättningar för att tillgodose de riksintressen som berör Sjöbo kommun. Länsstyrelsen saknar dock en redovisning av vilka konsekvenser som planförslaget innebär för riksintressenas värden i relation till den markanvändning som pekas ut på markanvändningskartan. Detta innebär att det inte går att utläsa hur kommunen avser att tillgodose riksintressena så att inte påtaglig skada uppstår. I sammanhanget påminner Länsstyrelsen om att det är de utpekade värdena som utgör ett riksintresse, inte dess avgränsning. Det innebär att åtgärder även utanför ett område utpekat som riksintresse kan påverka riksintressevärdena negativt. I aktuellt förslag är en del riksintressen beskrivna under respektive landskapskaraktärsområde medan andra finns beskrivna på olika ställen under kommunens allmänna förutsättningar. Länsstyrelsen menar att kommunen bör överväga en mer samlad redovisning för att öka planens tydlighet.

Utöver de ovan nämnda synpunkterna som gäller för samtliga berörda riksintressen lämnas här några områdesspecifika kommentarer:

Riksintresse för kulturmiljövården (3 kap. 6 § MB)

Länsstyrelsen ställer sig positiv till att kommunen har tagit fram en känslighetsanalys för kulturmiljövårdens riksintressen och valt att låta denna vara en del av översiktsplanen. Det framgår tydligt i handlingarna vad som är det statliga anspråket och vad som är kommunens ställningstaganden. Länsstyrelsen kan inte

utläsa att någon ny markanvändning föreslås inom områden av riksintresse för kulturmiljövården.

Riksintresse värdefulla ämnen eller material (3 kap. 7 § MB)

Länsstyrelsen vill uppmärksamma att Sjöbo kommun berörs av ett riksintresse för värdefulla ämnen eller material enligt 3 kap. 7 § MB – Eriksdal. ÖP2040 redovisar detta som ett område för materialutvinning men det framgår inte att det är ett område av riksintresse för mineralutvinning. I sammanhanget kan det påpekas att den geologiskt riksintressanta fyndigheten av kvartssand sträcker sig utanför det avgränsade riksintresset och är påvisad över en ca fyra km lång sträcka i Fyledalen.

Riksintresse anläggningar för kommunikationer (3 kap. 8 § MB)

Länsstyrelsen bedömer att riksintressen för kommunikationer enligt 3 kap. 8 § MB i Sjöbo kommun tillgodoses. ÖP2040 bör dock kompletteras med funktionsbeskrivningarna för väg 11 och väg 13 samt Simrishamnsbanan.

Riksintresse anläggningar för vattenförsörjning (3 kap. 8 § MB)

Länsstyrelsen vill uppmärksamma att Sjöbo kommun berörs av ett riksintresse för vattenförsörjning enligt 3 kap. 8 § MB – Vombverket, vilket ÖP2040 behöver förhålla sig till. Se Havs- och vattenmyndighetens hemsida för mer information gällande detta riksintresseanspråk.

Riksintresse för totalförsvarets militära del (3 kap. 9 § MB)

I Sjöbo kommun ligger Björka övningsfält som är ett utpekat riksintresse för totalförsvarets militära del enligt 3 kap. 9 § MB. Inom kommunen finns också ett påverkansområde för buller eller annan risk tillhörande Revingeheds övningsfält med skjutbanor, ett område med särskilt behov av hinderfrihet samt ett påverkansområde övrigt.

Inom påverkansområden för buller eller annan risk samt påverkansområde övrigt ska bland annat samtliga plan- och lovärenden remitteras till Försvarsmakten. Utöver detta ska samtliga ärenden inom kommunen som rör höga objekt remitteras till Försvarsmakten. Detta för att säkerställa att ingen skada sker på de riksintressen som omfattas av sekretess och inte kan redovisas öppet på karta. Med höga objekt avses objekt högre än 20 m utanför sammanhållen bebyggelse och högre än 45 m inom sammanhållen bebyggelse.

Statens geologiska undersökning (SGU)

Sjöbo kommun har ett av SGU utpekat riksintresse mineral "Eriksdal" (kvartssand), beläget i Fyledalen. Detta nämns inte alls i översiktsplanens text och framgår inte av kartmaterialet. Riksintressen av olika slag belägna inom planområdet bör generellt framgå i översiktsplanens text och kunna identifieras i tillhörande kartor. Berört riksintresseområden visas visserligen tillsammans med kommunens aktiva berg- och natursandtäcker i onlinekartan i lagret "Materialutvinning", vilket dock inte kan ersätta informationen om att Eriksdal är ett utpekat riksintresse för mineralutvinning. Det kan påpekas att den geologiskt riksintressanta högre na fyndigheten av kvartssand från Juratiden sträcker sig utanför de avgränsade området och är påvisad över en ca 4 km lång sträcka i Fyledalen.

Svar: Riksintressen

Tack för era synpunkter!

Bedömningar av översiktsplanens konsekvenser för de olika riksintressena ligger i granskningsversionen samlade i kapitlet *Konsekvenser*. Samtliga nämnda riksintressen och beskrivningar har lagts till i översiktsplanen, under *Planeringsförutsättningar* samt i *Mark- och vattenanvändningskartan* med tillhörande riktlinjer.

Kommentarer från Försvarsmakten besvaras separat i denna samrådsredogörelse under avsnitt *Verksamheter*.

Miljökonsekvensbeskrivning

Länsstyrelsen (rådgivning)

Miljökonsekvensbeskrivningen (MKB) ska identifiera och beskriva miljöförhållandena som kan komma att påverkas betydligt, relevanta miljöproblem som har samband med naturområden som avses i 7 kap. miljöbalken (MB) eller ett annat område av särskild betydelse för miljön samt hur relevanta miljö kvalitetsmål och andra miljöhänsyn beaktas i planen. MKB ska redovisa de i planförslaget gjorda valen i förhållande till möjliga alternativ, samt jämfört med ett realistiskt nollalternativ.

Länsstyrelsen gör bedömningen att redovisningen av miljökonsekvenserna inte tillräckligt uppfyller lagkraven i 6 kap. MB utifrån att det saknas en identifiering, beskrivning och bedömning av rimliga alternativ. I planhandlingarna redovisas endast, utöver planförslaget, ett nollalternativ. Nollalternativet ska redovisa en beskrivning av miljöförhållandena och miljöns sannolika utveckling om planen, programmet eller ändringen inte genomförs. I MKB:n anges att nollalternativet bygger på en framskrivning av gällande översiktsplan från 2009. Länsstyrelsen ställer sig frågande till om det är rimligt att anta att gällande översiktsplan speglar den sannolika utvecklingen, då det inte framgår hur den faktiska utvecklingen har sett ut de senaste tio åren.

Miljökonsekvensbeskrivningens avgränsning i tid är satt till år 2040 i överensstämmelse med tidsramen för ÖP2040. För att kunna relatera MKB:n till exempelvis klimatrelaterade risker menar Länsstyrelsen att analysen även bör beakta bebyggelsens förväntade livslängd på något sätt. Även befintlig bebyggelse kopplat till ställningstaganden och vägledning i översiktsplanen omfattas av miljö kvalitetsnormerna, vilket

miljökonsekvensbeskrivningen behöver förhålla sig till. Länsstyrelsen menar också att slutsatser från miljökonsekvensbeskrivningen i större utsträckning behöver lyftas in i själva planförslaget, se t.ex. avsnittet Miljökvalitetsnormer för vatten i yttrandet.

Tekniska nämnden, Sjöbo kommun

Sjöbo är en kommun som är helt beroende av grundvatten för dricksvattenförsörjningen, både i det allmänna och i det privata. Med de klimatförändringar som pågår och de problem med exempelvis torka som följer i dess spår, är det anmärkningsvärt att MKB:n avgränsats till endast omfatta miljökvalitetsnormerna för ytvatten.

En MKB för vatten borde omfatta både yt- och grundvatten och inte heller begränsas till en bedömning gällande miljökvalitetsnormerna. Den borde även ta hänsyn till andra aspekter, som exempelvis klimatfrågan avseende både torka och översvämning samt kommunal utveckling i förhållande till möjlig dricksvattenförsörjning och avloppshantering inom olika områden.

I sammanfattningen och kapitel 5.1 nämns 4 riktlinjer gällande dagvattenhantering vid bygglovsprövningar och nya planer. Punkt a) bör formuleras ... ska om möjligt omhändertas lokalt... då stor del av Sjöbo har mycket infiltrationsbenägen mark, medan vissa områden är svår-infiltrerbara. Där bör även läggas till undantag där VA-enheten har verksamhetsområde för dagvattenhantering, något som främst är aktuellt för att skydda dricksvattentäkt eller där mark är svår att infiltrera. Punkt b) saknas i sammanfattningen.

Under kapitel 3.1 behöver fördelningen av markytorna revideras. De blir tillsammans över 100 % och då är inte sjötor och bebyggda ytor/byar medräknade.

I kapitel 3.2 står fel om vattenskyddsområden. I kommunen finns för närvarande 3 vattenskyddsområden; Grimstofta, Gröndal och Bjärsjölagård.

I kapitel 3.3 beskrivs vattenförekomsterna märkligt. Sjöarna beskrivs korrekt, men ingen av de övriga vattenförekomsterna bör

beskrivas att de tillhör Kävlingeån (som börjar vid Vombsjöns utlopp). De tillhör dock alla Kävlingeåns avrinningsområde.

- Klingavälsån är ett biflöde till Kävlingeån.
- Björkaån upp till källa norr om Killeröd (WA84285224, WA25040470, WA78517976) utgör ett huvudflöde till Vombsjön. Djurrödsbäcken och Tranåsbäcken är biflöden till detta huvudflöde.
- Torpsbäcken, Borstbäcken och Verkaån beskrivs korrekt i texten.

I kapitel 5.1 nämns att jord- och skogsbruk är ett överordnat intresse. Inom vissa områden, som främst utgörs av jord- och skogsbruk, har kommunen vattentäkter för invånarnas dricksvattenförsörjning. Dessa två intressen kan komma i konflikt. Det bör anges i planen att jord- och skogsbruk inte är överordnat kommunens dricksvattenförsörjning.

I kapitel 5.1 nämns att ÖP:n föreslår en strategi för förtätning i befintliga tätorter. En sådan strategi kan inte antas utan medvetenheten om den ökade belastningen på de i många fall redan högt belastade vatten- och avloppsledningsnäten. Ledningarna är dimensionerade för en viss belastning/vattenmängd och en förtätning kommer troligen innebära att många ledningar behöver byggas om och göras större. Detta medför en stor påverkan på stadsmiljön under utbyggnad och ökad kostnad för VA-enheten. Konsekvensen av att en utbyggnad/förtätning sker utan att VA-ledningarna hunnit byggas ut kan vara dåligt eller inget dricksvatten i kranarna eller bräddning av orenat avloppsvatten i bäckar/åar.

Kapitel 5.2. Vollsjö.

- LOD förordas för ny bebyggelse. Marken i området kan till viss del infiltrera, men det bör finnas med i plan hur större regn som inte hinner infiltreras ska tas omhand.
- Förtätning och ny bebyggelse påverkar VA; dricksvattenförsörjningen räcker troligen till men avloppsledningsnäten behöver åtgärdas före utbyggnad.

Felkopplade dräneringar från hus, felkopplade stuprännor och inläckande dagvatten behöver åtgärdas för att få plats med mer avloppsvatten.

Kapitel 5.3. Lövestad.

- LOD förordas för ny bebyggelse. Marken i området kan till viss del infiltrera, men det bör finnas med i plan hur större regn som inte hinner infiltreras ska tas omhand.
- Förtätning och ny bebyggelse påverkar VA. Dricksvattentillgången är för närvarande begränsad, men en utökning av vattentäkten pågår. När utbyggnad blir aktuell bör tillräckligt med dricksvatten finnas. En ombyggnad/utökning av vattenverket är en trolig konsekvens. Felkopplade dräneringar från hus, felkopplade stuprännor och inläckande dagvatten behöver åtgärdas för att få plats med mer avloppsvatten i ledningarna. Vissa ombyggnade behövs på avloppsreningsverket i Lövestad för att kunna ta emot mer avloppsvatten.

Kapitel 5.4.

- Tabell. Punkt b). Kommunen arbetar inte med vattenskyddsområde för Vombsjön då detta är Sydvattnens vattentäkt. Punkt f). Vattentäkterna i Vanstad respektive Grimstofta-Gröndal bör delas upp i 2 punkter. De hör inte ihop. Ny punkt, även vattenskyddsområde för Röddinge bör vara med på listan.
- Arbetet med vattenskyddsområden är främst till för att skydda vårt dricksvatten. Det är därför intressant att vattenskyddsområden för grundvatten tas upp som aktiva åtgärder för att minska påverkan på ytvattentäkter.

Svar: Miljökonsekvensbeskrivning

Tack för era synpunkter!

Miljökonsekvensbeskrivningen har kompletterats med ett huvudalternativ som utgår ifrån ny samlad bebyggelse i kollektivtrafikhärlägen. Detta alternativ används också, tillsammans med nollalternativet, i den samlade hållbarhetsbedömning som har tagits fram för planförslaget.

Miljökonsekvensbeskrivningens avgränsning i tid överensstämmer generellt med översiktsplanens tidsram. Flera bedömningar är dock såväl generella som långsiktiga och är därför inte strikt tidsbegränsade till år 2040. Till saken hör också att eventuell ny bebyggelse kommer att föregås av en detaljplaneprocess där konsekvenser för miljö kvalitetsnormerna prövas på nytt och med en högre detaljeringsgrad. Riktlinjer som rör detaljplaneringens relation med miljö kvalitetsnormerna har lagts till och förtydligats i *Mark- och vattenanvändningskartan – Sammanhållen bebyggelse – Detaljplan*.

Ändringar och rättelser har gjorts i Miljökonsekvensbeskrivningen utifrån Tekniska nämndens redaktionella synpunkter. Riktlinjer för *Kommunalt VA och Dagvattenhantering i anslutning till Teknisk försörjning i Mark- och vattenanvändningskartan* har lagts till och kompletterats i samverkan med kommunens VA-verksamhet.

En övergripande hållbarhetsbedömning har lagts till i översiktsplanens kapitel om konsekvenser, där till exempel klimatpåverkan och långsiktig resurshushållning tas upp.

I Kommunens "Att göra"-lista, i kapitlet *Genomförande och uppföljning*, har lagts till att den förtätning som översiktsplanen föreslår kräver stora investeringar i kommunens VA-anläggningar, i enlighet med de riktlinjer som finns angivna i fördjupningarna för Vollsjö och Lövestad.

Att i översiktsplanen ange ett övergripande ställningstagande om att kommunens dricksvattenförsörjning är överordnad kommunens jord- och skogsbruk är problematiskt. Det behöver undersökas på en mer detaljerad nivå. Frågan bör, i den mån det är möjligt, hanteras i kommunens kommande arbete med att ta fram en klimatanpassningsplan.